

ДОГОВОР № 064. 22.06 2018 г.

ЗА ВЪЗЛАГАНЕ НА ОБЩЕСТВЕНА ПОРЪЧКА
за обособена позиция №3

Днес, 22.06.2018 г., в село Братя Даскалови, на основание чл. 112 и сл. от ЗОП и чл. 258 от ЗЗД

между:

1. ОБЩИНА Братя Даскалови, със седалище и адрес на управление: с. Братя Даскалови, ул. „Септемврийци“ № 55, ЕИК: 000817568, представлявана от Иван Чл.2 ЗЗЛДанев – Кмет на Община Братя Даскалови и Злати Чл.2 ЗЗЛД Йонев – Главен счетоводител, наричана за краткост **ВЪЗЛОЖИТЕЛ**, от една страна

и

2. ТРЕЙС- ПЪТНО СТРОИТЕЛСТВО АД със седалище и адрес на управление: р-н Лозенец, община Столична, гр. София, бул. Джеймс Баучер 71, ЕИК 833175762, представлявано от инж. Галин Чл.2 ЗЗЛД Йонев – изпълнителен директор, от друга, като **ИЗПЪЛНИТЕЛ**, се сключи настоящият договор, съгласно който страните се споразумяха за следното:

I. ПРЕДМЕТ НА ДОГОВОРА, МЯСТО НА ИЗПЪЛНЕНИЕ, СРОКОВЕ ЗА ИЗВЪРШВАНЕ НА СТРОИТЕЛСТВОТО.

Чл. 1. Възложителят възлага, а Изпълнителят се задължава да извърши следното: „Извършване на ремонти в населени места на територията на Община Братя Даскалови по три обособени позиции: **За обособена позиция 3:** Асфалтиране на следните обекти в Община Братя Даскалови:

1. Асфалтиране на улица в с. Партизанин;
2. Асфалтиране на улица „8-ми март“ в с. Братя Даскалови;
3. Асфалтиране на улица „Нейко Генев“ в с. Оризово;
4. Път IV – 56507 Верен-Православ;
5. Път IV – 56509 Верен-Кольо Мариново-Чехларе

Чл. 2. Мястото на изпълнение на договора: Община Братя Даскалови на обекти, подробно описани в техническите спецификации.

Чл.3. (1) Срокът за изпълнение на настоящия договор е 120 кал. дни съобразно офертата на изпълнителя.

(2) Срокът по ал. 1 включва извършването на всички строително-монтажни работи (СМР), вкл. предаването и приемането им по реда, определен в договора.

(3) При спиране на строително-монтажните работи по нареждане на компетентен общински или държавен орган, респ. по волята на страните при възникване на необходимост от това и/или при непреодолима сила, сроковете за изпълнение се удължават с продължителността на срока, през който строително-монтажните дейности са били спрени, при условие, че Изпълнителят няма вина за спирането.

(4) Възложителят има право да нареди на Изпълнителя временно преустановяване на СМР, ако е констатирано неточно изпълнение, влягане на некачествени строителни продукти и/или неспазване на инвестиционния проект /когато е приложимо/, и техническите спецификации.

(5) Спирането на СМР по силата на предходната алинея не води до спиране на сроковете за изпълнение и не може да служи като основание за удължаването им.

II. СТРОИТЕЛСТВО. ПРАВА И ЗАДЪЛЖЕНИЯ НА СТРАНИТЕ. ВЪЗЛАГАНЕ

Чл.4. Изпълнението на строително-монтажните работи се възлага с отправен от Възложителя към Изпълнителя писмен документ.

Чл.5. (1) Настоящият договор за обществена поръчка може да бъдат изменян, само когато поради непредвидени обстоятелства е възникнала необходимост от извършване на допълнително строителство, което не е включено в първоначалната обществена поръчка, ако смяната на изпълнителя:

а) е невъзможна поради икономически или технически причини, включително изисквания за взаимозаменяемост или оперативна съвместимост със съществуващо оборудване, услуги или съоръжения, възложени с първоначалната поръчка, и

б) би предизвикала значителни затруднения, свързани с поддръжката, експлоатацията и обслужването или дублиране на разходи на възложителя;

(2) Изменение е допустимо, ако поради обстоятелства, които при полагане на дължимата грижа възложителят не е могъл да предвиди, е възникнала необходимост от изменение, което не води до промяна на предмета на договора.

(3) Не се допуска стойностите на параметрите на технико-икономическите показатели при формирането на единичните цени за нововъзникналите дейности, да са по-високи от тези, ползвани при формирането на единичните цени за заменените видове работа.

Чл.6. (1) Изпълнителят е длъжен да извърши СМР, като спазва предвиденото в строителните книжа, в техническите спецификации на Възложителя и изискванията на строителните, техническите и технологичните правила и нормативи за съответните дейности.

(2) При изпълнение на настоящия договор изпълнителят и неговите подизпълнители са длъжни да спазват всички приложими правила и изисквания, свързани с опазване на околната среда, социалното и трудовото право, приложими колективни споразумения и/или разпоредби на международното екологично, социално и трудово право, съгласно изискванията на ЗОП.

(3) Изпълнителят е длъжен да влага качествени материали, както и да извършва качествено строителните и монтажни работи.

(4) Възложителят има право да нареди на Изпълнителя временно преустановяване на СМР, ако е констатирано неточно изпълнение, влагане на некачествени строителни продукти и неспазване на техническите спецификации.

(5) Спирането на СМР по силата на предходната алинея не води до спиране на сроковете за изпълнение на договора и не може да служи за основание за удължаването им.

(6) За периода на временното преустановяване на СМР по каквато и да било причина Изпълнителят е длъжен да предпази, съхрани и обезопаси изпълнените СМР срещу разваляне, повреждане или унищожаване.

(7) Изпълнителят носи отговорност пред Възложителя, ако при извършването на СМР е допуснал отклонения от изискванията, предвидени в нормативните актове и/или изискванията на Възложителя.

(8) За извършената от подизпълнителите работа Изпълнителят отговаря като за своя.

(9) Изпълнителят е длъжен да сключи договор за подизпълнение само с подизпълнителя/ите/, посочени в офертата. В срок до три календарни дни от сключване на договор за подизпълнение или на допълнително споразумение за замяна на посочения в офертата подизпълнител, Изпълнителят представя на Възложителя копие от договора или допълнителното споразумение, заедно с доказателства, че са изпълнени условията на чл. 66, ал.2 и ал. 11 от ЗОП. Подизпълнителите нямат право да превъзлагат една или повече от дейностите, които са включени в предмета на договора за подизпълнение.

(10) След сключване на договора и най-късно преди започване на изпълнението му, Изпълнителят уведомява Възложителя за името, данните за контакт и представителите на подизпълнителите,

посочени в офертата. Изпълнителят уведомява възложителя за всякакви промени в предоставената информация в хода на изпълнението на поръчката.

Чл.7. (1) Всички санкции, наложени от общински и държавни органи във връзка със строителството, са за сметка на Изпълнителя.

(2) За вреди, причинени на лица, на публично или частно имущество, при или по повод строителството, отговорност носи изцяло Изпълнителят. Изпълнителят носи регресна отговорност спрямо Възложителя, ако последният заплати обезщетение за такива вреди.

(3) Изпълнителят е длъжен преди започване на изпълнението на каквито и да било строително-монтажни работи, за своя сметка да вземе необходимите мерки за осигуряване на безопасността на гражданите, като постави предупредителни знаци, указания за отбиване на движението, подходящо осветление и др. подобни, съгласно изискванията на нормативните актове.

Чл.8. (1) Ако при извършване на строителството възникнат препятствия за изпълнение на този договор, всяка от страните е задължена да предприеме всички зависещи от нея разумни мерки за отстраняване на тези препятствия дори когато тя не носи отговорност за тези препятствия.

(2) Ако при отстраняването на препятствия по предходната алинея страната, която не носи задължение или отговорност за това, е направила разноски, то те трябва да се обезщетят от другата страна.

(3) Когато препятствията са по независещи и от двете страни причини, разноските по отстраняването им се поемат поравно.

Чл.9. (1) За извършване на строителството Възложителят е длъжен да осигури достъп до мястото, на което ще се извършва строителството.

Чл. 10. Осигуряването на материали, детайли, конструкции, както и всички други ресурси, вкл. механизация, необходими за СМР, предмет на договора, е задължение на Изпълнителя.

III. ПРИЕМАНЕ НА СТРОИТЕЛСТВОТО

Чл.11.(1) След изпълнението на СМР, Изпълнителят отправя до Възложителя писмена покана да направи оглед и да приеме извършената работа.

(2) Подписването на актовете обр.19 следва да се извърши в срок не по-късно от три дни, считано от получаване на поканата отправена от Изпълнителя до Възложителя, освен ако страните се споразумеят за друго.

(3) В протоколите по предходната алинея се правят възражения за неточно изпълнение по количество и качество и могат да се посочат срокове за отстраняване на констатираните недостатъци, които са обвързващи за Изпълнителя и тези срокове не изменят продължителността на сроковете за изпълнение на СМР.

(4) Приемането на целия обект се извършва с констативен протокол за цялостно изпълнение, за който се прилагат правилата по предходните алинеи.

(5) Обектът се счита за предаден на Възложителя и приет от него с подписването на констативен протокол за цялостно изпълнение без възражения за неточно изпълнение, а ако има такива – с последващ двустранен протокол, в който се констатира, че отразените забележки са отстранени от Изпълнителя.

Чл. 12. (1) Страните се съгласяват, че недостатък е всяко неправилно изпълнение на СМР, изразяващо се в:

(а) изпълнение с качество, по-ниско от определеното с договора и/или техническото задание, включително като резултат от влагане на строителни продукти с лошо качество; (б) изпълнение в нарушение на правилата за изпълнение на строителните и монтажните работи и/или неизвършени и незавършени работи.

(2) Недостатъците се отстраняват от Изпълнителя за негова сметка.

(3) Изпълнителят отговаря и за недостатъци на СМР, които поради естеството си не са могли да се открият към датата на приемане на изпълнението им или се проявят по-късно (скрити недостатъци).

(4) Възложителят има право да поиска отстраняване на скритите недостатъци и да упражни правото си да потърси гаранционна отговорност на Изпълнителя.

(5) Изпълнителят се задължава в определен от Възложителя срок да изпълни необходимите работи за отстраняване на скритите недостатъци, като приемането на работата по отстраняването им се извършва по определения в настоящия раздел на договора ред.

Чл 13. По време на строителството се съставят протоколи и актове по Наредба №3 на Министерството на регионалното развитие и благоустройството за съставяне на актове и протоколи по време на строителството.

IV. КОНТРОЛ

Чл. 14. (1) Възложителят може по всяко време да осъществява контрол по изпълнението на този договор, стига да не възпрепятства работата на Изпълнителя и да не нарушава оперативната му самостоятелност.

(2) Указанията на Възложителя са задължителни за Изпълнителя, освен ако са в нарушение на строителните правила и нормативи или водят до съществено отклонение от предмета на договора и техническите спецификации.

(3) Контролът по предходните алинеи ще се осъществява от упълномощени от Възложителя лица.

V. ЦЕНИ И НАЧИН ПА ПЛАЩАНЕ

Чл. 15. (1) Цената на настоящия договор е в размер на **149 713.31 лв /словом: сто четиридесет и девет хиляди седемстотин и тринадесет лв и 31 ст./ без ДДС, 179 655.97 лв /словом: сто седемдесет и девет хиляди шестстотин петдесет и пет лв и 97 ст./ с ДДС,** съгласно ценовото предложение на Изпълнителя.

(2) Договорените видове СМР се заплащат от Възложителя по единичните цени, определени в КСС, неразделна част от ценовото предложение на Изпълнителя.

(3) Цената по предходната алинея включва: цената на вложените и заплатени от Изпълнителя материали, извършените работи и разходите за труд, механизация, енергия, складиране, както и разходите направени за извършването на временните строителни работи, за осигуряване транспорта на машините, временната организация на движението, депонирането на строителни отпадъци, промяна в организацията на строителството, охрана на труда, застраховка на СМР и на професионалната си отговорност, др. присъщи разходи, неупоменати по-горе, както и печалба за Изпълнителя.

(4) Разплащането с Изпълнителя се извършва на база стойността на действително извършените СМР, установени с двустранно подписаните протоколи обр.19, придружени с надлежна фактура, подписана от представител на Изпълнителя и Възложителя, вкл. и сертификати за вложени материали, когато това е приложимо.

(5) Начинът на плащане на действително изпълнените СМР е следният:

а) Авансово плащане в размер на 50% от стойността на всяка заявка в срок от пет работни дни от подаването ѝ от Изпълнителя и надлежно оформена фактура.

б) Окончателно плащане на извършените СМР се извършва въз основа на протокол за действително извършената работа за всеки обект с приспадане на аванса. Плащането се извършва в срок от 30 дни след представяне на Протокол – Акт 19 за действителни извършени и подлежащи на разплащане видове работи, придружени с констативен протокол за цялостно изпълнение на съответния обект и надлежно оформена фактура.

(6) Изпълнителят не може да иска увеличаване на максимално допустимата за изпълнението на договора цена, ако е увеличил количество на вложените материали и/или извършените видове работи вследствие на:

- несъгласувано с Възложителя отклонение от техническите спецификации и/или инвестиционния проект/ в приложимите случаи/;
- нарушаване на строителните, техническите и технологичните правила и нормативи;
- отстраняване на допуснати от Изпълнителя недостатъци;
- влагане на некачествени или неподходящи материали.

(7) Непредвидените разходи са заплащат от Възложителя на Изпълнителя при окончателното плащане като Изпълнителят следва да представи на Възложителя и 1. Всички придружаващи строителния процес актове / образци и протоколи/ съгласно Наредба № 3 от 2003 г. за съставяне на актове и протоколи по време на строителството и според изискванията на ЗУТ, имащи пряко отношение към изпълнените непредвидени разходи, както и 2. Окончателен протокол за всички изпълнени на обекта СМР, в това число и определеният процент непредвидени разходи, съгласуван от Възложителя.

(8) По смисъла на ал.7 „непредвидени разходи“ са разходи, възникнали в резултат на работи, които не е могло да бъдат предвидени при първоначалното определяне на количествата заложи предварително в количествената сметка. Непредвидените разходи трябва да съответстват напълно като дейност и единична цена от предварително одобрената количествено-стойностна сметка или ако не съответстват да бъдат сведени до съответствие чрез подробен анализ на новия вид дейност.

(9) Преди извършването на непредвидените разходи Изпълнителят задължително уведомява писмено Възложителя за необходимостта от извършването им.

(10) Изпълнителят няма право на заплащане за СМР, дължащи се на извършена по негова инициатива работа или на работа, невъзложена от Възложителя по определения в договора ред.

Чл. 16. Плащанията към Изпълнителя се извършват по банков път, по следната посочена от Изпълнителя банкова сметка, а именно:

Банкова сметка (IBAN): I

Банков код (BIC): чл.2 ЗЗПД

Банка: Уникредит Булбанк АД

Чл. 17. Плащанията на възнагражденията се извършват в срок в срок до 30 (тридесет) дни от датата, на която са налице документите по чл. 15, ал.4 от този договор.

VI. НОСЕНЕ НА РИСКА

Чл. 18. Рискът от случайно погиване или повреждане на извършено строителство преди предаването му с констативен протокол за цялостното му изпълнение, на материали, строителна техника и други подобни се носи от Изпълнителя.

VII. ГАРАНЦИИ. ГАРАНЦИОННИ УСЛОВИЯ. НЕИЗПЪЛНЕНИЕ. ОТГОВОРНОСТ

Чл. 19. (1) Гаранцията за качествено изпълнение на предмета на настоящия договор е в размер на 3 % от стойността на договора без ДДС. Изпълнителят представя гаранцията на Възложителя при подписване на настоящия договор

(2) Гаранцията може да бъде под формата на:

1. парична сума, преведена по банкова сметка на Възложителя:

Банкова сметка (IBAN): BG12UNCR76303300000455

Банков код (BIC): UNCRBGSF

Банка: Уникредит Булбанк АД, клон Чирпан

или

2. безусловна и неотменяема банкова гаранция, издадена в полза на Възложителя със срок на валидност не по-малък от 30 дни след изтичане срока на договора.

или

3. застраховка, която обезпечава изпълнението чрез покритие на отговорността на Изпълнителя, която е със срок на валидност – с 30/тридесет/ дни по-дълъг от срока на настоящия договор. Възложителят следва да бъде посочен като трето, ползващо се лице по представената застраховка, която изрично следва да покрива отговорността на Изпълнителя по настоящия договор и не може да бъде ползвана по друг договор.

(3) Участникът сам избира формата на гаранцията.

Чл.20. (1) Възложителят усвоява гаранцията за изпълнение, когато Изпълнителят не е изпълнил задълженията си по настоящия договор и/или ги изпълнил неточно – частично, забавено и/или

некачествено. Възложителят има право да усвои гаранцията изцяло или такава част от същата, която покрива отговорността на Изпълнителя от неизпълнението и/или неточното изпълнение. От гаранцията могат да се усвояват и неустойки и обезщетения.

(2) Внесената парична гаранция за качествено изпълнение се освобождава в срок до 20 работни дни:

1. след изтичане срока на договора и при условие, че Изпълнителят е изпълнил всички свои задължения по договора качествено и в договорените срокове

2. при прекратяване на договора по вина на Възложителя

Чл. 21. (1) Изпълнителят се задължава да отстранява за своя сметка недостатъците и появилите се впоследствие дефекти в гаранционните срокове, определени в Наредба № 2 на Министерството на регионалното развитие и благоустройството от 31 юли 2003 г. за въвеждане в експлоатация на строежите в Република България и минимални гаранционни срокове за изпълнени строителни и монтажни работи, съоръжения и строителни обекти.

(2) Гаранционните срокове започват да текат от приемането на обекта.

(3) За проявилите се в гаранционните срокове дефекти Възложителят уведомява писмено Изпълнителя. В срок до три дни след уведомяването Изпълнителят, съгласувано с Възложителя, е длъжен да започне работа за отстраняване на дефектите в минималния технологично необходим срок.

Чл. 21. При неизпълнение по този договор всяка от страните дължи обезщетение за причинени вреди при условията на гражданското и търговското законодателство.

Чл. 22. (1) При неизпълнение на възложените по договора задължения, вкл. и при забава за завършване и предаване на работите по този договор в посочените срокове, Изпълнителят дължи неустойка в размер на 0,5 процента от стойността на неизпълнените, респ. забавените дейности, но не повече от 20 процента от цената на настоящия договор.

(2) При виновно некачествено извършване на СМР, освен задължението за отстраняване на дефектите и другите възможности, предвидени в чл. 265 ЗЗД, Изпълнителят дължи и неустойка в размер на 15 процента от стойността на некачествено извършените СМР.

(3) Ако недостатъците, констатирани при приемането на СМР или в гаранционните срокове не бъдат отстранени в договорения срок, или ако такъв липсва - в един разумен срок, изпълнителят дължи освен неустойката по предходната алинея и неустойка в удвоения размер на разностите направени от Възложителя за отстраняване на недостатъците.

(4) Страните по договора не отговарят, ако невъзможността за изпълнението на задължения, произтичащи от настоящия договор се дължи на причина, която не може да им се вмени във вина.

VIII. ПРЕКРАТЯВАНЕ НА ДОГОВОРА

Чл. 23. (1) Действието на този договор се прекратява:

1. по взаимно съгласие между страните;

2. при настъпване на обективна невъзможност за изпълнение на възложената работа;

3. с изтичане на срока му на действие;

4. с развалянето му - при виновно неизпълнение на задълженията на една от страните по договора - с 10 /десет/-дневно писмено предизвестие от изправната до неизправната страна.

(2) Възложителят прекратява действието на договора при наличието на обстоятелствата, визирани в чл. 118 от ЗОП.

(3) Възложителят може да прекрати договора без предизвестие, когато Изпълнителят:

1. забави изпълнението на някое от задълженията си повече от 15 /петнадесет/ дни

2. не отстрани в разумен срок, определен от Възложителя, констатирани недостатъци

3. използва подизпълнител, без такъв да е посочен в офертата или използва подизпълнител, различен от посочения в офертата или който не е декларирал пред Възложителя по предвидения в закона ред замяна на офертиран подизпълнител.

IX. КОРЕСПОНДЕНЦИЯ. АДРЕСИ И БАНКОВИ СМЕТКИ НА СТРАНИТЕ

Чл.24. Всички съобщения и уведомления между страните по този договор ще бъдат в писмена форма като форма на доказване.

Чл. 25. В случай на промяна на адреси, телефони, банкови сметки и др. всяка страна е длъжна да уведоми другата в 7-дневен /седемдневен/ срок от настъпване на промяната.

Чл.26. За валидни адреси за кореспонденция и валидни банкови сметки на **Възложителя и Изпълнителя следва да се считат:**

ВЪЗЛОЖИТЕЛ:	
ИМЕ:	Община Братя Даскалови
КМЕТ:	Иван чл.2 33ЛД Танев
гл. счетоводител:	Злати чл.2 33ЛД Енев
Адрес:	с.Братя Даскалови, ул. Септемврийци 55
Телефон:	04134 2260
Факс:	04134 2271
E-mail:	kmet@bratia-daskalovi.com
Web address:	www.bratia-daskalovi.com
ЕИК (БУЛСТАТ):	000817568
Банка:	Уни Кредит Булбанк АД
Банкова сметка:	BG92UNCR76303100111600
Банков код:	UNCRBGSF

ИЗПЪЛНИТЕЛ:	
ИМЕ:	ТРЕЙС- ПЪТНО СТРОИТЕЛСТВО АД
УПРАВИТЕЛ:	инж. Галин чл.2 33ЛД Йонев
Адрес:	р-н Лозенец, община Столична, гр. София, бул Джеймс Баучер 71
Телефон:	+3592 452 1420
Факс:	+3592 452 1430
E-mail:	trace_rc@tracebg.com
Web address:	-
ЕИК (БУЛСТАТ):	833175762
Банка:	чл.2 33ЛД
Банкова сметка:	BG: чл.2 33ЛД
Банков код:	чл.2 33ЛД

XI. ЗАКЛЮЧИТЕЛНИ РАЗПОРЕДБИ

Чл. 27. Всяка от страните по този договор се задължава да не разпространява информация за другата страна, станала й известна при или по повод изпълнението на този договор.

Чл. 28. Нищожността на някоя клауза от договора или на допълнително уговорени условия не води до нищожност на друга клауза или на договора като цяло.

Чл.29. За всеки спор относно съществуването и действието на сключения договор или във връзка с неговото нарушаване, включително спорове и разногласия относно действителността, тълкуването, прекратяването, изпълнението или неизпълнението му, както и за всички въпроси, неуредени в този договор, се прилага българското гражданско и търговско право, като страните уреждат отношенията си чрез споразумение. При непостигане на съгласие спорът се отнася за решаване пред компетентния съд

Чл. 30. Неразделна част от настоящия договор е:

- Ценовата оферта на Изпълнителя и приложенията към нея – КСС;
- Техническо предложение за изпълнение на поръчката;
- Техническа спецификация

Този договор се състави и подписа в три еднообразни и автентични екземпляра, два от тях за Възложителя и Един - за Изпълнителя.

ВЪЗЛОЖИТЕЛ:

КМЕТ:
/Иван Танев/

Гл. Счетоводител:
/Злати Енев/

чл.2 33ЛД

ИЗПЪЛНИТЕЛ:

чл.2 33ЛД

ИЗП.ДИРЕКТОР:.....
/инж. Галин Йонев/

TRACE
• ПЪТНО СТРОИТЕЛСТВО • АД

ТЕХНИЧЕСКА СПЕЦИФИКАЦИЯ

Обществена поръчка с предмет: „ИЗВЪРШВАНЕ НА РЕМОНТИ В НАСЕЛЕНИ МЕСТА НА ТЕРИТОРИЯТА НА ОБЩИНА БРАТЯ ДАСКАЛОВИ по три обособени позиции“:

За Обособена позиция №3 Асфалтиране на следните обекти в Община Братя Даскалови:

1. Асфалтиране на улица в с. Партизанин;
2. Асфалтиране на ул. "8-ми март" в с. Братя Даскалови;
3. Асфалтиране на ул. "Нейко Генов" в с. Оризово;
4. път IV - 56507 Верен-Православ;
5. път IV - 56509 Верен-К.Мариново-Чехларе.

1. Пълно описание на обектите:

Настоящата поръчка предвижда изкърпване с асфалтобетон на ул. „Нейко Генов” в село Оризово, ул. „8-ми март” в с. Братя Даскалови и улица в с. Партизанин и на общински пътища IV – 56507 Верен – Православ и IV – 56509 Верен – Кольо Мариново – Чехларе (от с.К.Мариново до граница с с.Чехларе) на територията на община Братя Даскалови.

От дългата експлоатация асфалтовата настилка е загубила качествата си за носимоспособност и в план и в профил. Поради износване на пътния асфалтобетон и многото частични ремонти, са се появили много дупки, неравности, линейни и мрежовидни пукнатини по настилката.

Предметът на настоящата обществена поръчка обхваща възстановяване и подобряване на транспортно-експлоатационните качества и носимоспособността на настилката, с оглед осигуряване условия за безопасност на движението и добро отводняване на улиците и пътищата.

Предвижда се за улицата в с. Партизанин фрезование на съществуващата асфалтова настилка и полагане на нова асфалтова настилка, а за останалите улици и общински пътища се предвижда изкърпване с асфалтобетон.

При изпълнение на поръчката, задължително следва да се спазват всички нормативно определени технически правила и технологични изисквания, отнасящи се до предмета на поръчката, включително и по отношение на рецептите и технологията за приготвяне и полагане на асфалтови смеси.

2. Ремонт.

Искърпване на дупки, мрежовидни пукнатини, надлъжни неравности, пукнатини до ръба на настилката, ускорено износване, слягане и изпотпяване на настилката:

А) ръчно:

Ремонта предвижда фрезование и изрязване на дълбочина на повредата на правилни геометрични фигури със стени успоредни и перпендикулярни на оста на пътя и навлизащи най-малко 5см. в здрава част. Изрязването се извършва с отвесни стени. Отстраняването на фрезования материал и почистването на основата става със сгъстен въздух.

Обработка на фрезозаните площи и стените с разреден битум МС 30, МС 70 или МС 250 в количество 0,15–0,35 кг/м² или битумна емулсия, съгласно DIN 1995 част 2 в количество 0,3-0,4кг/м²,или еквивалентни на тях.

Използваната асфалтова смес се полага при температура на въздуха не по-ниска от 5^oС, при напълно суха ремонтирана повърхност.

Запълването на дупките се извършва с плътна асфалтова смес, след напръскване с битумна емулсия, която при дълбочина на дупката до 6см. се полага на един пласт.

Поради малките площи за ремонт, асфалтовата смес се полага ръчно. Количеството на положената смес трябва да бъде достатъчно, за да се осигури след уплътнението нивото на ремонтираната площ да бъде равно с нивото на съществуващата настилка.

Асфалтовата смес трябва да отговаря на всички условия свързани с нивото, дебелината на пласта и нейната хомогенност. Асфалтовата смес трябва да отговаря на изискванията БДС EN 13108-1/NA за съответния тип асфалтова смес.

Уплътняването се извършва с гладки валяци, а за малки площи с вибрационни плочи. То започва веднага след полагането и трябва да приключи преди температурата на сместа да спадне под 100 ^oС. Особено щателно и внимателно трябва да се уплътняват надлъжните и напречните фуги, които най-често са подложени на разрушаващото действие на водата.

След уплътняването на кръпките да се извърши запълване на надлъжните и напречните фуги с течен битум с цел запазване от разрушаващото действие на водата и температурата през зимния период.

Б) машинно:

По част „Пътна“:

Предвижда се фрезование на съществуващата асфалтова настилка и полагане на нова асфалтова настилка..

Полагане на битумен разлив / битумна емулсия/:

Преди полагане на асфалтовата смес, върху добре почиствена и обезпрашена основа и запълнени пукнатини до 3мм се нанася битумна емулсия за разлив при разход до 1,5 кг/м². Битумната емулсия, която се използва в асфалтовите работи трябва да бъде катионна или анионна, бавноразпадаща се битумна емулсия. Катионната битумна емулсия трябва да бъде клас С60В1, С40ВF1, С60ВР1 или анионната в съответствие с БДС EN и „Техническа спецификация 2014г.“ на АПИ.

Транспортиране на асфалтовите смеси

Необходимо е да се осигури достатъчна производителност на асфалтосмесителя, достатъчен брой транспортни средства и подходящи условия на складиране така, че необходимите количества смес да бъдат доставяни за осъществяване на непрекъснато полагане на асфалтовите смеси. Каросерията на превозните средства трябва да бъде напълно почиствена преди натоварване със смес. Сместа се превозва така, че да бъде предпазена от замърсяване и десортиране.

Транспортните средства трябва да бъдат експедирани за строителната площадка по такъв график и разпределение, че всички доставени смеси да бъдат положени на дневна светлина.

Доставянето на сместа трябва да се извършва с еднаква скорост и в количества, съобразени с капацитета на оборудването за асфалтополагане и уплътняване.

Трябва да се вземат всички необходими предварителни мерки за предпазване на сместа от атмосферни влияния и по време на транспортиране и престоя преди разтоварване (покриване).

При доставянето на сместа в асфалтополагащата машина, тя трябва да бъде в температурните граници 14°C от температурата на работната рецепта. Ако значителна част от доставената смес в машината не отговаря на изискванията, или в сместа има буци, трябва да се прекъсне асфалтополагането до вземането на необходимите мерки за спазване на изискванията в Спецификацията.

Транспортирането на сместа за дрениращо пътно покритие до обекта се извършва с покрити с брезент транспортни средства, като времето за транспортиране на сместа не трябва да бъде повече от 45 минути. Общото време за транспорт и полагане на асфалтовата смес за дрениращо покритие не трябва да превишава 60 минути

Полагане на асфалтови смеси:

Оборудването за полагане на асфалтовите смеси трябва да бъде в съответствие с „Техническа спецификация 2014г.“ на АПИ. Сместа трябва да бъде полагана върху предварително одобрена повърхност и само когато атмосферните условия са подходящи, и в съответствие със Спецификацията. Ако положената смес не отговаря на изискванията, трябва да бъде изхвърлена.

Сместа трябва да бъде положена по такъв начин, че да се намали до минимум броя на надлъжните фуги. По правило само една надлъжна fuga е разрешена, но се допуска включването и на втора асфалтополагаща машина.

Ако по време на полагането, асфалтополагащата машина неколккратно спре поради недостиг на смес или асфалтополагащата машина престои на едно място за повече от 30 min. (независимо от причината), трябва да се изпълни напречна fuga в съответствие със Спецификацията. Полагането трябва да започне отново, когато е сигурно, че полагането ще продължи без прекъсвания и когато са пристигнали поне четири пълни транспортни средства на работната площадка.

Асфалтовата смес трябва да отговаря на всички условия свързани с нивото, дебелината на пласта и нейната хомогенност.

Асфалтополагащите машини трябва да могат да работят с греда с дължина 9 m или с предварително опъната и нивелирана стоманена корда.

Уплътняване на асфалтови смеси:

Оборудването използвано за уплътняване на асфалтовите смеси трябва да отговаря на изискванията на „Техническа спецификация 2014г.“ на АПИ. Поне два валека ще бъдат необходими по всяко време за една асфалтополагаща машина: един самоходен пневматичен и един бандажн валеж. Допълнителни валежи могат да се използват от Изпълнителя толкова, колкото са необходими за осигуряване на

определената плътност на асфалтовия пласт и нормираните характеристики на повърхността. Работата на валяците трябва да бъде непрекъсната и ефективна.

Веднага след полагането на асфалтовата смес, повърхността трябва да бъде проверена и ако има неизправности те трябва да бъдат отстранени изцяло.

За предпазване от полепване на асфалтовата смес по бандажите на валяците, те трябва да бъдат достатъчно овлажнявани, без да се допуска излишно количество вода. След уплътняването на надлъжните фуги и крайните ръбове, валирането трябва да започне надлъжно, от външните ръбове на настилката и постепенно да напредва към оста на пътя. При сечения с едностранен напречен наклон, валирането трябва да започне от по-ниската страна към по-високата страна, със застъпване на всяка предишна следа с поне половината от широчината на бандажа на валяка.

Валяците трябва да се движат бавно с равномерна скорост и с двигателното колело напред, в непосредствена близост до асфалтополагащата машина. Скоростта им не трябва да надвишава 5,0 km/h за бандажните валяци и 8,0 km/h за пневматичните валяци.

Линията на движение на валяците и посоката на валиране не трябва да се променя внезапно. Ако валирането причини преместване на сместа, повредените участъци трябва да бъдат незабавно разрохкани с ръчни инструменти и възстановени до проектното ниво преди материала да бъде отново уплътнен.

Не се допуска спирането на тежко оборудване и валяци върху не напълно уплътнен и изстинал асфалтов пласт.

Когато се полага в една широчина, първата положена лента ще бъде уплътнявана в следния ред:

- а) Напречни фуги
- б) Надлъжни фуги
- в) Външни ръбове
- г) Първоначално валиране, от по-ниската към по-високата страна
- д) Второ основно валиране
- е) Окончателно валиране

Когато се полага в еталон, една ивица с широчина от 50 до 100 mm от ръба, до който полага втората асфалтополагаща машина, трябва да бъде оставен неуплътнен. Крайните ръбове трябва да се уплътнят най-късно 15 минути след полагането. Особено внимание трябва да се обърне при изпълнението на напречните и надлъжните фуги във всички участъци.

- а) Напречни фуги

Напречните фуги трябва да бъдат внимателно изградени и напълно уплътнени, за да се осигури равна повърхност на пласта. Фугите трябва да бъдат проверявани с лата, за да се гарантира равност и точност на трасето. Фугите трябва да бъдат оформени в права линия и с вертикални чела. Ако фугата бъде разрушена от превозни или други средства, трябва да се възстанови вертикалността на челата и те да се намажат с битумна емулсия, преди полагането на нова асфалтова смес. За получаване на пълно уплътняване на тези фуги, положената асфалтова смес срещу фугата, трябва да бъде здраво притисната към вертикалния ръб с бандажния валяк. Валякът трябва да стъпи

изцяло върху уплътнената вече настилка, напречно на оста, като бандажите застъпват не повече от 150 mm от новоположената смес при напречната фуга. Валякът трябва да продължи работа по тази линия, премествайки се постепенно с 150 mm до 200 mm, докато фугата се уплътни с пълната ширина на бандажа на валяка.

б) Надлъжни фуги

Надлъжните фуги трябва да бъдат уплътнени непосредствено след уплътняване на напречните фуги. Изпълняваната лента трябва да бъде по проектната линия и наклон и да има вертикален ръб. Материалът, положен на граничната линия, трябва да бъде плтно притиснат към ръба на изпълнената вече лента. Преди уплътняването едрите зърна от асфалтовата смес трябва да бъдат внимателно обработени с гребло и отстранени. Уплътняването трябва да се извършва с бандажен валяк.

Бандажът на валяка трябва да минава върху предишно изпълнената лента, като застъпва не повече от 150 mm от прясно положената смес. След това валяците трябва да работят за уплътняването на сместа успоредно на надлъжната фуга.

Уплътняването трябва да продължи до пълното уплътняване и получаването на добре оформена фуга.

Когато надлъжната фуга не се изпълнява в същия ден, или е разрушена от превозни и други средства през деня, ръба на лентата трябва да бъде изрязан вертикално, почистен и намазан с битумна емулсия преди полагането на асфалтовата смес за следващата лента.

в) Първоначално уплътняване

Първоначалното уплътняване трябва да следва веднага след валирането на надлъжните фуги и ръбовете. Валяците трябва да работят колкото е възможно по-близо до асфалтополагащата машина за получаването на необходимата плътност и без да се допусне нежелано разместване на сместа. Не трябва да се допуска температурата на сместа да падне под 110 С преди приключването на първоначалното валиране. Ако първоначалното валиране се извършва с бандажен валяк, той трябва да работи с двигателното колело към полагащата машина. Пневматични валяци също могат да бъдат използвани.

г) Второ (основно) уплътняване

Пневматични валяци или бандажни валяци, описани в тази Спецификация, трябва да бъдат използвани за основното уплътняване. Основното уплътняване трябва да следва първоначалното, колкото е възможно по-скоро и докато положената смес е все още с температура, която ще осигури необходимата плътност. Валяците трябва да работят непрекъснато, докато цялата положена смес не бъде напълно уплътнена. Промяната посоката на движение на валяците върху още горещата смес е забранено.

д) Окончателно уплътняване

Окончателното уплътняване трябва да бъде извършено с бандажен или пневматичен валяк в зависимост от приетата схема на пробния участък.

Окончателното уплътняване трябва да бъде изпълнено докато материала е все още достатъчно топъл за премахване на следите от валяка.

Всички операции по уплътняването трябва да се изпълняват в близка последователност.

На места, недостъпни за работа със стандартни валеци, уплътняването трябва да бъде извършвано с ръчни или механични трамбовки от такъв вид, че да осигурят необходимата плътност.

След окончателното уплътняване се проверяват равността, нивата, напречните сечения, плътността, дебелината и всички неизправности на повърхността, надвишаващи допустимите толеранси и всички места с дефектна текстура, плътност или състав трябва да бъдат коригирани.

е) Контрол на движението при пътно покритие

Трябва да се вземат мерки за отстраняване на всякакъв вид транспорт до пълното охлаждане на новоположения пласт, като движението се пуска най-рано 24 часа след полагане

СПЕЦИФИКАЦИЯ НА МАТЕРИАЛИТЕ:

- **Плътен и неплътен асфалтобетон** – съгласно БДС EN или еквивалентно;

Асфалтобетон АС 12,5 износващ Тип А 50/70 / плътна Е = 1200 МРа/ по БДС 4132-90;

- **Битумна емулсия** - съгласно БДС EN или еквивалентно;

Влаганите строителни материали трябва да бъдат придружени със сертификат за произход и декларация за съответствието на строителния продукт с указания за прилагане на български език, съставени от производителя или от неговия упълномощен представител, подписана и подпечатана от производителя или негов представител – (съгласно Наредба № РД-02-201 от 05.02.2015г. за условията и реда за влагане на строителните продукти в строежите в Република България).

Материалите, които ще използва Изпълнителят следва да отговарят на минималните изисквания за качество на БДС EN или еквивалентно. Прилагането на други стандарти и шифри е възможно, само ако гарантират същото или по-високо качество от визираните.

3. Сигнализация на пътно ремонтните работи.

Изкърпването ще се извършва, без да се спира движението на ППС.

При ремонта на улицата в с. Партизанин движението на ППС ще е по обходен маршрут.

Пътните участъци, в които се извършват ремонтните и други работи, задължително се сигнализират и ограждат съгласно изискванията, дадени в Наредба № 01/16 за временна организация на движението при извършване на строителство и ремонт по пътищата и улиците.

Сигнализацията на участъците в ремонт е временна. Тя се извършва с използване на стандартни пътни знаци и други средства за сигнализиране-конуси, бариери, водещи ограничителни табели, затварящи табели, лампи с постоянна и мигаща светлина,

светлоотразителни въжета, предупредителни флагове и др. За сигнализиране на ремонтните работи по пътищата се използват най-често преносими пътни знаци, закрепени на стойки или на возими стойки-платформи.

Техническите средства за сигнализация и ограждане се поставят непосредствено преди започване на работа и се отстраняват веднага след приключване на ремонтните и други работи. Схемата за временна сигнализация, броят и видът на необходимите пътни знаци се определят в зависимост от разположението, обхвата и времетраенето на ремонтните работи, необходимата организация на движението при създадените условия, интензивност на движението и наложените ограничения в режима на движението в ремонтирания пътен участък.

При извършване на работи по ремонта на пътищата, работниците намиращи се върху пътното платно за движение, трябва да бъдат задължително облечени в дневно светещи сигнални жилетки.

4. Изисквания по здравословни и безопасни условия на труд.

По време на изпълнение на ремонтните работи да се спазват правилата за безопасност на труд при този вид работи, съгласно Наредба № 2/2004 г. за минималните изисквания за здравословни и безопасни условия на труд при извършване на строителни и монтажни работи.

Изпълнителят е длъжен сам и за своя сметка да осигури безопасността на автомобилното движение и безопасността на работещите по време на извършването на всички дейности по текущи ремонти на отделни участъци на пътната мрежа, а също така и спазването на всички изисквания на Закона за здравословни и безопасни условия на труд.

5. Общи предписания.

След подписване на договора за възлагане, количествата по видове строителни работи се уточняват между представител на Възложителя и Ръководителя на екипа на Изпълнителя. Отчитането на изпълнените и подлежащите на заплащане видове строителни работи се извършва с двустранно подписани от Изпълнителя и Възложителя протоколи.

Всички извършени работи и доставени материали трябва да отговарят на актуалните действащи в момента Български държавни стандарти, европейските стандарти или еквивалентни международни стандарти.

Доставката на всички материали, необходими за изпълнение на строително-монтажните работи е задължение на Изпълнителя. Всички материали трябва да са придружени със съответните сертификати за произход и декларация, удостоверяваща съответствието на всеки един от вложените строителни продукти със съществените изисквания към строежите, съгласно изискванията на Закона за техническите изисквания към продуктите и подзаконовите нормативни актове към него.

Изпълнителят е длъжен да обезопасява и сигнализира обекта, при спазване изискванията на НАРЕДБА № 3 от 16.08.2010 г. за временната организация и безопасността на движението при извършване на строителни и монтажни работи по пътищата и улиците (ДВ, бр. 74 от 21.09.2010 г.)

При извършване на СМР изпълнителят е длъжен да съгласува действията си предварително с общинската администрация, а където е необходимо и с експлоатационните дружества с цел опазване подземната и надземната техническа инфраструктура и съоръжения. При нанасяне на щети да ги възстановява за своя сметка в рамките на изпълнението на възложената дейност.

Транспортните средства, използвани за превозване на фракциите и асфалтовата смес трябва да имат чисто, гладко метално дъно и да бъдат почистени от прах, застинала асфалтова смес, масла, бензинови или други замърсявания, които могат да повредят транспортирания материал и да бъдат с покривала.

След приключване на работата за даден участък от позицията, изпълнителят е длъжен да почисти работната площадка и да извози строителните отпадъци на депо, указано от Възложителя.

Изпълнителят е длъжен да упражнява контрол на качеството в съответствие с нормативните документи и процедури за качество.

Възложителят може по всяко време да инспектира работите, да контролира технологията на изпълнението и да издава инструкции за отстраняване на дефекти, съобразно изискванията на технологията и начина на изпълнение. В случай на констатирани дефекти, отклонения и нискокачествено изпълнение, Възложителят спира работите до отстраняването им от Изпълнителя.

Всички дефектни материали се отстраняват от обекта, а дефектните работи се разрушават от Изпълнителя за негова сметка.

По време на изпълнение на строително – монтажните работи Изпълнителят е длъжен да спазва изискванията на Наредба № 2 от 22.03.2004 г. за минималните изисквания за здравословни и безопасни условия на труд при извършване на строителни и монтажни работи.

Изпълнителят е длъжен да спазва изискванията на законовата уредба в страната по безопасност и хигиена на труда, пожарна безопасност, екологични изисквания и други свързани със строителството стандарти и технически нормативни документи, действащи в страната.

Съставил: *СА. 2073312*
/Ст.Христова/

Ч. 2 а 331Б

Образец № 6

Ч. 2 а 331Б

ТЕХНИЧЕСКО ПРЕДЛОЖЕНИЕ ЗА ИЗПЪЛНЕНИЕ НА ПОРЪЧКАТА

Подписаният **ГЕОРГИ ИВАНОВ**, ЕГН **Ч. 2 а 331Б**, л.к. № **Ч. 2 а 331Б**, изд. от МВР гр. Ста **...**, с постоянен адрес:

... в качеството си на **ИЗПЪЛНИТЕЛЕН ДИРЕКТОР** на ПИ Е С А Й А Д със седалище и адрес на управление: 6000 гр. Стара Загора, бул. Св. Патриарх Евтимий № 190 ЕИК/БУЛСТАТ 833175762 участник в процедура с предмет: „Извършване на ремонти в населени места на територията на Община Братя Даскалови по три обособени позиции“, предлагаме да изпълним пълния обем на настоящата поръчка, съгласно изискванията на Възложителя и при съблюдаване на следното:

За обособена позиция №3 Асфалтиране на следните обекти в Община Братя Даскалови:

1. Асфалтиране на улица в с. Партизанин;
2. Асфалтиране на ул. "8-ми март" в с. Братя Даскалови;
3. Асфалтиране на ул. "Нейко Генов" в с. Оризово;
4. път IV - 56507 Верен-Православ;
5. път IV - 56509 Верен-К. Мариново-Чехларе.

1. Срок на валидност на настоящото предложение: **6 месеца**, считано от крайния срок за получаване на оферти.

2. Декларираме, че ще изпълним дейностите по обществената поръчка посочени в документацията за участие, а именно:

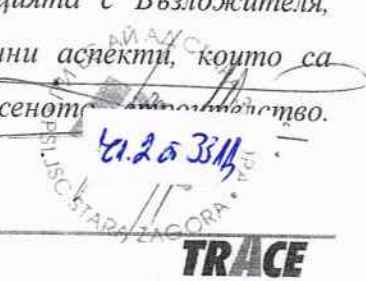
Приложение 1 към Техническо предложение

Указание: Всеки участник следва да представи аргументирано предложението си за изпълнение на предмета на поръчката, включително предвидената технология и оборудване на база представените данни в техническите спецификации.

В предложението за изпълнение на поръчката участникът следва да предложи организация за изпълнение на СМР, която счита за най-подходящи, в съответствие с обхвата на поръчката и заложените цели и резултати и следва да обхваща всички дейности, необходими за изпълнението предмета на поръчката, отчитайки спецификата и местоположението му, както и необходимостта от подготвителни дейности. Всички строително-монтажни дейности, следва да се опишат в тяхната технологична последователност и взаимна обвързаност и как се разпределят отделните дейности между ключовите експерти, методите за осъществяване на комуникацията с Възложителя, координация и съгласуване на дейностите и други организационни аспекти, които са необходими за качествено и срочно изпълнение на възложеното задание.



Ч. 2 а 331Б



Сл. 2 65 3316

Организацията за изпълнение следва да отговаря на изискванията на възложителя, посочени в техническата документация и спецификация, на действащото законодателство, на съществуващите технически изисквания и стандарти, и да е съобразена с предмета на поръчката и техническите спецификации. Освен това следва да се представят предвижданите организация и мобилизация на използваните от участника ресурси, обвързани с конкретния подход за изпълнение на предмета на поръчката.

Участникът следва да представи линеен график за изпълнение на поръчката. Графикът следва да представя строителната програма на участника, като прецизира съответните дейности и да е съобразен с технологичната последователност на строителните процеси. Линеиният календарен план е график за изпълнение на строителните работи и следва да отразява всички посочени в КСС дейности.

Линеиният график за изпълнение на поръчката трябва да бъде съобразен с техническите спецификации.

Организацията за изпълнение на поръчката и линеиния календарен план следва да обосновават предложението от участника срок за изпълнение на поръчката. В противен случай участникът ще бъде отстранен./

3. Срок за изпълнение в календарни дни:

120 кал. дни

4. Гаранционни срокове:

24 месеца

Предложените гаранционни срокове от участниците не могат да бъдат по-малки от предвидените в чл. 20, ал. 4 от Наредба № 2 от 31.07.2003 г. за въвеждане в експлоатация на строежите в Република България и минимални гаранционни срокове за изпълнени строителни и монтажни работи, съоръжения и строителни обекти.

Участник, който е предложил гаранционен срок по-малък от предвидените в чл. 20 ал. 4 от Наредба № 2 от 31.07.2003 г., се предлага за отстраняване.

Приложение:

Работна програма за изпълнение на дейностите – Приложение 1

График за изпълнение на дейностите – Приложение 2

Дата: 06.07.2017 г.

Подпис и печат:

ГЕОРГИ *Сл. 2 65 3316* ВАНОВ (трите имена)
 ИЗПЪЛНИТЕЛЕН ДИРЕКТОР
 (длъжност на представляващия участника)

П И Е С А Й А Д СТАРА ЗАГОРА
 Сл. 2 65 3316
 ПИЕСАЙАД СТАРА ЗАГОРА



СА 2 03 16

Приложение 1

СА 2 03 16

ОБЯСНИТЕЛНА ЗАПИСКА С ОРГАНИЗАЦИЯ НА РАБОТА

ОТНОСНО:

„Извършване на ремонти в населени места на територията на Община Братя Даскалови по три обособени позиции“ за Обособена позиция №3 Асфалтиране на следните обекти в Община Братя Даскалови:

1. Асфалтиране на улица в с. Партизанин;
2. Асфалтиране на ул. "8-ми март" в с. Братя Даскалови;
3. Асфалтиране на ул. " Нейко Генев" в с. Оризово;
4. път IV - 56507 Верен-Православ;
5. път IV - 56509 Верен-К.Мариново-Чехларе.

I. Описание на конкретната организация на работа съгласно видовете работи, с включени мерки по изпълнение на изискванията на техническата спецификация за организацията на работа с приложено разпределение на техническите и човешки ресурси за реализиране на поръчката по видове работи. Участникът, предлага организация на необходимия персонал и техника за изпълнението на обществената поръчка, в съответствие с предварително обявените условия на обществената поръчка.

След запознаване с документацията за участие в откритата процедура за възлагане на обществената поръчка, **по отношение изпълнението на дейностите** по извършването на изкърпване с асфалтобетон на улици, приемаме да изпълним поръчката, в съответствие с изискванията и условията на Възложителя.

Предложение за реализиране на всички работи и дейности за изпълнение предмета на поръчката:

Направен е обстоен анализ, оценка на задачите и целите, които трябва да се изпълнят и постигнат. Ръководството и експертите в Дружеството разпределиха основните отговорности съобразно технически и човешки ресурси, с които разполагаме и опита, който имаме при изпълнение на подобни обекти.



СА 2 03 16
 TRACE

СА 2 03 16

При разработване организацията за изпълнение сме се ръководили от следните мотиви за последователност и продължителност на изпълнение на видовете работи:

1. Срок на изпълнение – съгласно изискванията на Възложителя.
2. Разпределение на видовете работи и количества за изкърпване с асфалтобетон на улици на територията на Община Братя Даскалови, местоположение на базите на нашето Дружество.
3. Съобразяване с обема на даден вид работа и продължителността на изпълнение, обвързана с технологията на изпълнение.
4. Технологична обвързаност на изпълнение на даден вид работа с последващо изпълнение на друг вид работа.
5. Последователно изпълнение на един същ вид работа от едно и също квалифицирано звено за тази вид дейност
6. Обезпечаване с материали
7. Приоритетно изпълнение на видове работи, в зависимост от изискванията на Възложителя.

Нашето предложение се базира на икономичност при изпълнението на обществената поръчка от гледна точка на оптимално използване на човешките ресурси и строителната механизация, водещи до благоприятни условия за нас като участник.

Едновременното изпълнение на много от позициите позволява, в случай на възникнали технически проблеми в конкретния участък, да се деслоцира техника и човешки ресурси до решаване на проблемите му и това да не се отразява на предложения срок и качество на изпълнение на видовете ремонтни работи.

Следвайки технологичната последователност предвиждаме постепенно включване на работите една след друга с частично застъпване, когато технологията на строителство го позволява. По този начин постигаме едновременно завършване на няколко вида работи. Включени са и етапи, в които се изпълнява и завършва самостоятелно определен вид работа.

След приключване на даден вид работа специализираният или комплексен екип, и необходимата техника преминават към изпълнението на подобен вид работа на същия етап и т.н.

С цел оптимизиране на техн. ресурси, успоредно ще бъдат изпълнявани две или повече дейности, тъй като технологията на изпълнение го позволява.

По този начин се осигурява бързо и адекватно изпълнение на позициите по графика, като се минимизира разхода на време и средства за евентуално изчакване и реформиране на работното звено. При анализите на производителността на работниците е установено, че при непрекъснат процес на работа и повтаряне на определена серия от операции, обемът на изпълнение е с по-голямо качество и с по-кратък срок. Изпълнението за време се влияе положително и при мобилизиране на две равнопоставени звена, като се създават предпоставки за конкурентност, без да се допуска директно взаимодействие между групите.



Handwritten signature

21.2 в 3314

Handwritten signature

Handwritten signature
21.2 в 3314
2
TRACE logo

За сравнение, прекъсването води до нужда от време за нагласа и частично пренастройване на работната група, което дава по-ниски резултати в производителността ѝ за измерения период.

❖ **Последователност на предвижданите дейности, механизация, която ще се използва при различните дейности, технологии за извършване на дейностите, човешкия ресурс необходим за изпълнението на различните видове строителни задачи**

Предложение за технологичната последователност на отделните процеси

Генералният подход за изпълнение на предвидените дейности включва обособяване на отделни етапи на изпълнение както следва.

I етап – Подготвителни работи на строителната площадка

Този етап се отнася за всички подобекти.

Начална фаза - Тази фаза е подготвителна за реализацията на целия договор и по същество задава рамката на организационния план. Успешната реализация на задачите от тази фаза гарантира устойчивото протичане на дейностите по договора като цяло и добрата връзка с Възложителя, както и привлечените други заинтересовани страни. В нашето техническото предложение предвиждаме осъществяването на следните задачи в рамките на тази фаза, която ще започне веднага след подписване на договора. Тази фаза включва изпълнението на няколко основни дейности:

Дейност : Мобилизация

Дейността включва няколко ключови задачи, свързани с мобилизацията на екипа и създаването на добра организация за работа между всички участници в изпълнението на предмета на поръчката.

1. Организиране и провеждане на първи срещи на Техническия ръководител на обекта (екипа) с Възложителя с оглед детайлизиране на очакванията във връзка с реализация на дейностите по изкърпване с асфалтобетон на улици на територията на село Оризово и село Братя Даскалови, на организационни въпроси свързани с механизъм на взаимодействие и оперативна координация и комуникация, обсъждане на дати и системата за гарантиране на качеството при осъществяване на обекта, възможните начини за предоставянето на информация от компетентните институции.

2. Проучване на информационната обезпеченост на договора. За целта ще бъде определен обхвата на информация, включваща документална, техническа и финансова информация, както и източниците на останалата необходима информация и необходимите действия за нейното набавяне.

3. Идентифициране на заинтересованите страни от реализация на поръчката като цяло и създаване на стратегия за тяхното привличане. На основата на проведения анализ на заинтересованите страни ще бъде определена степента и посоката на въздействие и взаимодействие с всяка от заинтересованите страни.



24.2.03.12
 3
 TRACE

212 6 3514

212 6 3514

4. Ще се идентифицират основните пунктове, в които ще се изисква съдействие на органите на Възложителя.

Ние сме подготвени да реагираме гъвкаво според нуждите на конкретно възлагане и сме в състояние да започнем дейностите по мобилизация и подготовка на изпълнение на конкретно задание веднага след подписване на договора.

Дейност – Подготвителна

Дейността включва няколко ключови дейности, свързани със създаването на добра организация и подготовка изпълнението на основните строителни работи.

Преди започване на изпълнението на видовете работи, Изпълнителят ще създаде временна строителна база на територията. Тя ще осигури нормални санитарно - хигиенни условия за хранене, преобличане, отдых, даване на първа медицинска помощ, снабдяване с питейна вода.

Обособената строителна площадка включва - определени и организирани места за фургоните за работниците, инвентара и оборудването, помещение за канцелария, място за първа помощ, тоалетна и снабдяване с вода, обособяват се местата за паркиране на тежката техника, складиране на материали.

Изготвяне временна организация на движението, която се съгласува с Възложителя.

Изпълнителят отговаря за временната организация на движението по време на строителството съгласно изискванията на Наредба №3/ 16.08.2010 г. за временна организация и безопасност на движението при извършване на строителство и ремонт на пътищата и улиците.

Подготвителните мероприятия включват – създаване временна организация за движение, поставяне на временни табели и обозначителни и предупредителни знаци, определяне местата за подход на техника.

ВРЕМЕННА ОРГАНИЗАЦИЯ И БЕЗОПАСНОСТ НА ДВИЖЕНИЕТО

Временната организация и безопасност на движението (ВОБД) се въвежда непосредствено преди започване на необходимите строително монтажни (ремонтни) работи (СМР) и се премахва след цялостното им приключване. Тя е необходима, за информиране на участниците в пътното движение за особеностите и опасностите, възникнали в пътния (уличния) участък, и за изменените пътни условия; да указва границите на пътния (уличния) участък с изменени пътни условия; да въвежда режим на движение, който осигурява безопасно преминаване през пътния (уличния) участък.

Лицата, които извършват СМР в обхвата на улицата, ще носят „Облекло с ярък цвят и светлоотразителни ленти“ С12, работно облекло, работни ракъвици и работни обувки осигурени от оферента. При необходимост на работниците и на операторите на маркировъчните машини ще бъдат предоставени шумоизолиращи слушалки.

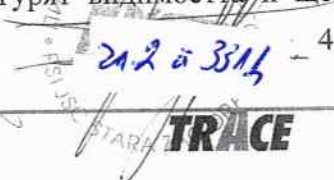
Пътните знаци за въвеждане на ВОБД отговарят на изискванията на БДС 1517 „Знаци пътни. Форма, размери, символи, цветове и шрифтове”.

Светлинните източници С 16 трябва да са видими от разстояние не по – малко от 150 м при нормални метеорологични условия.

ВОБД трябва да е ясно видима и разбираема от участниците в движението по всяко време на денонощието. При въвеждането нашите представители ще осигурят видимостта и ще



212 6 3514
 212 6 3514
 212 6 3514
 11



21.2 а 3314

21.2 а 3314

отстранят или покрият, с непрозрачен калъф, несъответстващата на ВОБД постоянна временна организация, както е посочено в Наредба № 3 от от 16.08.2010г. на МРРБ за „Временна организация и безопасност на движение при извършване на строителни и монтажни работи по пътищата и улиците“.

Площите, върху които се извършват строителните работи, ще бъдат осветени през нощта.

Ако по време на извършване на СМР има нужда от допълване на въведената ВОБД ще бъдат осигурени и поставени необходимите допълнителни знаци.

Временната организация и безопасност на движението, която е необходимо да се използва при полагането на хоризонтална пътна маркировка е краткотрайна, аварийна или подвижна ВОБД в зависимост от дълготрайността за извършване на СМР:

- Краткотрайни – при които времетраенето от започването до окончателното им завършване е в границите на две денонощия.

- Аварийни – при които се извършват неотложни работи вследствие на внезапна авария в обхвата на пътното платно.

- Подвижни – които се извършват през светлата част на денонощието в движение с ниска скорост и честа смяна на работното място.

ВОБД е необходима за въвеждане при полагане на хоризонтална пътна маркировка.

Въвеждането на Временната организация и безопасност на движението се съблюдава със следната законова и нормативна база:

- БДС 1517 „Знаци пътни. Форма, размери, символи, цветове и шрифтове”
- Закон за пътища
- Закон за движенията по пътищата
- Наредба № 2 от 2001г. за сигнализацията на пътища с пътна маркировка (ДВ, бр. 13 от 2001г.)
- Правилник за прилагане на закона за движение по пътищата от 01.06.1996г., (изм. ДВ, бр. 45 от 16 Юни 2009г.)
- Наредба № 1 за организиране на движението по пътищата от яноари 2001г.
- Наредба № 2 от 2004г. за минималните изисквания за здравословни и безопасни условия на труд при извършване на строителни и монтажни работи (обн., ДВ, бр. 37 от 2004г.; попр., бр 98 от 2004.; изм. и доп., бр. 102 от 2006г.)
- Правилник за прилагане на закона за движение по пътищата от 01.06.1996, (изм. ДВ. Бр.45 от 16 Юни 2009г.)
- Наредба № 3 от 16.08.2010г. на МРРБ за временна организация и безопасност на движение при извършване на строителни и монтажни работи по пътищата и улиците
- Наредба № 18 от 23 Юли 2001г. за сигнализация на пътищата с пътни знаци (изм. с ДВ, бр. 54 от 14 Юли 2009г.)
- Наредба за специално ползване на пътищата

Краткотрайна и подвижна ВОБД:



21.2 а 3314

П И Е С А Й А Д СТАРА ЗАГОРА
 21.2 а 3314
 5

1а
 21.2 а 3314
 000 11



21.2.05.331A

21.2.05.331A

Чл. 48. (1) Краткотрайни и подвижни ремонтни работи се сигнализируют със затваряща табела (С19) или с пътни знаци А23 "Участък от пътя в ремонт", В26 "Забранено е движение със скорост, по-висока от означената" и Г9 (Г10) "Преминаване отляво (отляво) на знака".

(6) На автомагистрала или на път със средна разделителна ивица в случаите, когато затварящата табела или пътните знаци по ал. 1 не се виждат от водачите на пътни превозни средства от разстояние 300 м, се поставят два предупредителни поста с предупредителни флагове (С18) на разстояние съответно 200 и 400 м преди затварящата табела.

(7) На път без средна разделителна ивица в случаите, когато затварящата табела или пътните знаци по ал. 1 не се виждат от водачите на пътни превозни средства от разстояние 100 м, се поставя предупредителен пост с предупредителен флаг на разстояние 150 м преди затварящата табела.

Чл. 49. (1) Краткотрайните и подвижните ремонтни работи върху лентата за принудително спиране или банкета на автомагистрала се сигнализируют с една затваряща табела, като сигнализиращият автомобил се разполага в лентата за принудително спиране.

(2) В случаите по ал. 1 не се поставят предупредителни постове.

Чл. 50. (1) Краткотрайните и подвижните ремонтни работи върху платното за движение на автомагистрала с две платна за движение, всяко от които се състои от две пътни ленти (2 x 2), се сигнализируют с една затваряща табела (С19) и предупредителни постове съгласно чл. 48, ал. 6.

(2) Когато краткотрайните и подвижните ремонтни работи се извършват върху външната пътна лента, сигнализиращият автомобил се разполага в същата пътна лента, а предупредителните постове - върху лентата за принудително спиране.

(3) Когато краткотрайните и подвижните ремонтни работи се извършват върху вътрешната пътна лента или върху средната разделителна ивица, сигнализиращият автомобил се разполага в оста на вътрешната пътна лента, а предупредителните постове - върху средната разделителна ивица.

Чл. 51. Краткотрайните и подвижните ремонтни работи върху платното за движение на автомагистрала с две платна за движение, всяко от които се състои от три пътни ленти (2 x 3), се сигнализируют, както следва:

1. съгласно чл. 50, ал. 2 - когато краткотрайните и подвижните ремонтни работи се извършват върху външната пътна лента;

2. съгласно чл. 50, ал. 3 - когато краткотрайните и подвижните ремонтни работи се извършват върху вътрешната пътна лента или върху средната разделителна ивица;

Чл. 52. (1) Краткотрайните и подвижните ремонтни работи на двулентовдвупосочен път (улица) се сигнализируют с пътни знаци А23 "Участък от пътя в ремонт" и Г9 (Г10) "Преминаване отляво (отляво) на знака", монтирани върху задната част на сигнализиращ автомобил, върху ремарке или возима стойка-платформа, теглени от автомобил.

(3) При интензивност на движението не по-голяма от 250 автомобила на час краткотрайните или подвижните ремонтни работи, които се извършват върху пътната лента, могат да се сигнализируют с конуси (С2) и пътни знаци.

(4) В случаите, когато краткотрайните и подвижните ремонтни работи се извършват върху банкета или тротоара, те се сигнализируют само с пътен знак А23 "Участък от пътя в ремонт", поставен преди началото на работния участък на разстояние:

1. от 100 до 150 м - за пътища;



21.2.05.331A

6

TRACE

21.2.05.331A

20.2.05.33116

2. от 30 до 50 м - за улици;

Чл. 53. (1) Краткотрайните и подвижните ремонтни работи върху платното за движение на четирилентов двупосочен път (улица) без средна разделителна ивица се сигнализират съгласно чл. 52, ал. 1.

(2) При извършване на краткотрайни и подвижни ремонтни работи върху външната пътна лента сигнализиращият автомобил се разполага в същата пътна лента.

(4) Когато краткотрайните и подвижните ремонтни работи се извършват върху банкета или тротоара, те се сигнализират съгласно чл. 52, ал. 4.

Чл. 54. Краткотрайни и подвижни ремонтни работи на пътища и улици със средна разделителна ивица се сигнализират съгласно чл. 53.

Чл. 55. (1) Подвижните работи се сигнализират чрез монтирана една или повече сигнални лампи с мигаща светлина върху работния и сигнализиращия(те) автомобил(и).

(2) Затварящата табела (С19) се монтира върху работния и/или сигнализиращия автомобил(и) или върху возима стойка-платформа.

Чл. 56. (1) Краткотрайните работи върху лентата за принудително спиране или банкета на автомагистрала се сигнализират с една затваряща табела, като сигнализиращият автомобил се разполага в лентата за принудително спиране съгласно приложение № 6.

(2) В случаите по ал. 1 не се поставят предупредителни постове.

Чл. 57. Подвижните работи върху лентата за принудително спиране или банкета на автомагистрала се сигнализират съгласно приложение № 7.

Чл. 58. (1) Краткотрайните работи върху платното за движение на автомагистрала с две платна за движение, всяко от които се състои от две пътни ленти (2 x 2), се сигнализират с една затваряща табела (С19) и с комбинация от пътни знаци В26 и Ж15.

(2) Когато краткотрайните работи се извършват върху външната пътна лента, сигнализиращият автомобил се разполага в същата пътна лента съгласно приложение № 8.

При въвеждане на ВОБД ще бъде съобразена с всички необходими и влезнали в сила нормативни документи.

(5) Подвижните работи в случая по ал. 4 се сигнализират съгласно приложение № 11.

Чл. 60. (1) Краткотрайните работи на двулентов двупосочен път (улица) се сигнализират с пътни знаци, с гъвкави ограничители (С21) и с предупредителни постове със стоп-палки (С25).

(2) В случаите, когато краткотрайните работи се извършват върху пътната лента на улица, те се сигнализират съгласно приложения № 15 и 16.

(3) В случаите, когато краткотрайните работи се извършват върху пътната лента на двулентов път, те се сигнализират съгласно приложения № 18 и 19.

Чл. 61. (1) Краткотрайните работи върху платното за движение на четирилентов двупосочен път (улица) без средна разделителна ивица се сигнализират съгласно чл. 60, ал. 1, без да се използват предупредителни постове.

(2) Краткотрайните работи върху външната пътна лента се сигнализират съгласно приложения № 26 и 27.

Чл. 62. Краткотрайните работи на пътища и улици със средна разделителна ивица се сигнализират съгласно приложения № 31, 32 и 33.

Чл. 63. Използването на светлинни източници (С16) е задължително при краткотрайни работи, продължаващи в тъмната част на денонощието.

Чл. 64. Подвижните работи при двулентов или четирилентов двупосочен път (улица) със или без средна разделителна ивица се сигнализират със затваряща табела (С19), монтирана на работния автомобил, без използване на сигнализиращ автомобил.



за 2 от 3314



за 2 от 3314

1. В екипа на оферента има пътни инженери, които при необходимост или при желание от страна на Възложителя биха могли да изготвят проект за ВОБД.

Оферентът отговаря за създаване на необходимите условия за здравословни и безопасни условия на труд при изпълнение на СМР, съобразно изискванията на Наредба № 2/2004г. Задължително ще се осигурят и ще се спазват всички специализирани инструкции за работа, като се провеждат инструктажите съобразно изискванията на Наредба № РД-07-2/16.12.2009г. за „Условия и ред за провеждането на периодично обучение и инструктаж на работниците и служителите по правилата за осигуряване на здравословни и безопасни условия на труда“ (ДВ, бр. 102/2009г.). Работният участък от пътят (улицата) да се сигнализира със знаци съгласно Наредба № РД-07/8 от 2008 г. за „Знаци и сигнали за безопасност на труда и противопожарна охрана“..По време на работа всички работници и заети на обекта лица ще носят подходящо работно облекло, лични предпазни средства и сигнални жилетки.



за 2 от 3314
IV
П И Е С А Й А Д
за 2 от 3314
8



за 2 от 3314
VI

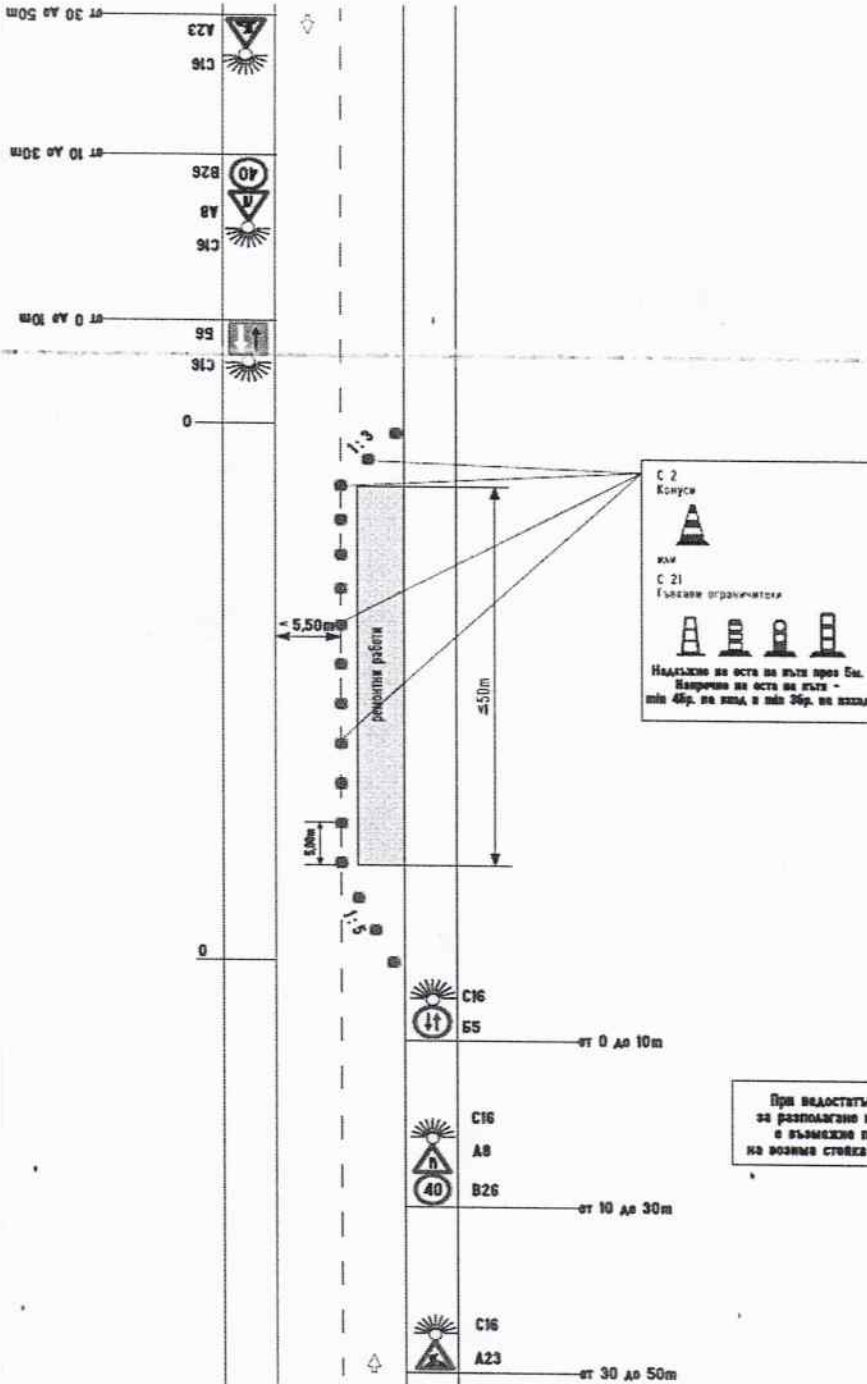
За.д. 05 3314

За.д. 05 3314
Ср

Сигнализиране на краткотрайни работи.

Двулентова двупосочна улица.

Работен участък върху едната пътна лента с дължина по-малка от 50м



За.д. 05 3314

За.д. 05 3314



За.д. 05 3314

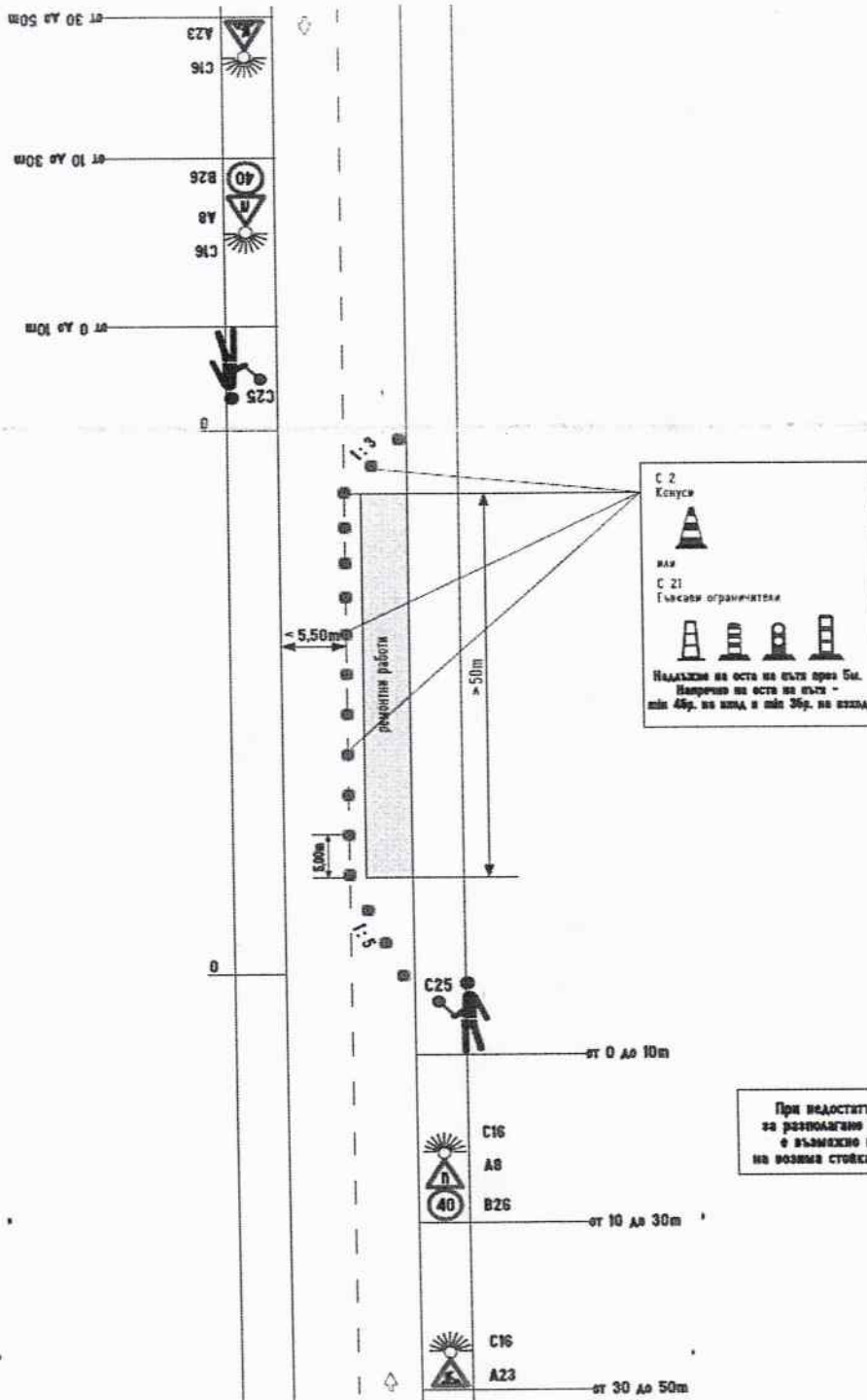
За 2 от 3314

За 2 от 3314
М

Сигнализиране на краткотрайни работи.

Двулентова двупосочна улица

Работен участък върху едната пътна лентата с дължина по-голяма от 50м



За 2 от 3314

За 2 от 3314



За 2 от 3314

PSI
 STARA ZAGORA

20.2.05.3314

PSI
 20.2.05.3314
 14

2. За изпълнението на строителна монтажните работи, ще се изготвят, изпълнят и въведат съответно необходимите проекти за Временна организация на движението, съобразени с разпоредбите на Наредба №3/16.08.2010г за временна организация на движението при извършване на СМР по пътищата и улиците.

3. Осигуряване на протовопожарна защита на обекта при спазване на действащите законови разпоредби и изискванията на съответните противопожарни служби

- За изпълняваните от наша страна дейности в периода на времетраене на конкретно Планово задание на Възложителя, заявените със същото видове и обеми дейности ще бъдат застраховани за наша сметка за щети от всякакви рискове, включително от трети лица, ПТП, природни бедствия и др., до степен на 100%-тово възстановяване/подмяна.

- Чрез нашия Проектански Екип, който ще поддържа през целия срок на Договора, ние ще осигурим каквото и да е било Допълнително необходимо и налагащо се Проектиране за реализацията на Договора и Заданията на Възложителя, което ще бъде осигурено до обем и обхват на Работен Проект за всички части от СМР.

II. Организационни възможности, методи на работа, гарантиращи: *срочност и качество на изпълнението.* Комплекс от действия, с които участникът се ангажира за постигане на срочност и качество, стратегия, условията, методите, похватите и организацията на работата по реализиране на предмета на поръчката.

Организацията и подготовката на изпълнението на съответните видове работи включва:

Етап I. Подготовка на терена

В присъствието на представител на Възложителя и Изпълнителя се определят /очертават/ участъците за почистване и фрезозане на старата асфалтова настилка.

Етап II – Изпълнение на видовете работи по изкърпване по съответните улични участъци, заложен в КС от техническата спецификация – Етапът включва пълно описание на дейностите, механизацията, която ще се използва и необходимия човешки ресурс съгласно видовете дейности/.


Етап III – Предаване на извършената работа – Етапът включва отчитане и предаване на извършената работа

Този етап е финален. Изпълнителят отстранява от работната площадка всички отпадъци и излишна почва, временни строителни знаци и строителна механизация. Изпълнителят подготвя и представя документацията за цялостно предаване на изпълнените работи, чертежи, снимков материал с дати, подробни количествени сметки, протоколи от лабораторни изпитвания, декларации за съответствие на вложените материали, дневник за асфалтовите работи, актове по Наредба №3/31.07.2003 г. и подписване на Сертификат /Протокол/ (Наредба №3/31.07.2003 г.



20.2.05.3314

PSI
 20.2.05.3314
 11
 TRACE


 21.2.05.3311
 21.2.05.3311

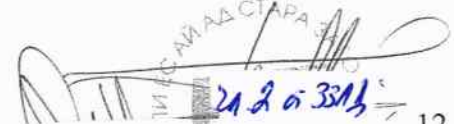
Описание на отделните етапи на изпълнение

Етап I – дейностите по първи етап са описани по-горе и предхождат започване изпълнението на видовете работи и дейности.

Етап II - Изпълнение на видовете работи по съответните улици по селата в Община Братя Даскалови, заложен в КС:

СМР	мярка	к-во	продължителност /дни/	Старт ден...	Край ден...
Обект 1: Асфалтиране на ул. „ 8-ми март” в с.Братя-Даскалови			25		
Фрезование на стара асфалтова настилка – бсм. с фреза за асфалт	м2	530	6	ден 1	ден 6
Изрязване на фрезованите кръпки с фугорез	м	250	6	ден 1	ден 6
Почистване на фрезованите кръпки с компресор	м2	530	6	ден 7	ден 12
Извозване на отпад.материал до 3км. с камион	м3	46	6	ден 7	ден 12
Полагане на битумна емулсия с гудернатор	м2	530	7	ден 13	ден 19
Доставка и полагане на гореща асфалтова смес – бсм. ръчно	м2	530	7	ден 13	ден 19
Валиране на кръпките с валяк до 10т.	м2	530	6	ден 20	ден 25
Кантиране на кръпките с битум	м2	530	6	ден 20	ден 25
Обект 2: Асфалтиране на ул. „ Нейко Генов” в с.Оризovo			41		
Фрезование на стара асфалтова настилка – бсм. с фреза за асфалт	м2	200	6	ден 26	ден 31
Изрязване на фрезованите кръпки с фугорез	м	100	6	ден 26	ден 31
Почистване на фрезованите кръпки с компресор	м2	200	7	ден 32	ден 38



21.2.05.3311
 21.2.05.3311

 12
TRACE

2020 3314



2020 3314

Почистване на пътното платно от излишни маси / каменна фракция/, подръвняване, валиране и подготовка за машинно полагане на асфалтова смес	м2	1400	7	ден 32	ден 38
Извозване на отпад.материал до 1км. с камион	м3	210	7	ден 32	ден 38
Подравняване и валиране на каменна фракция по улица /възложена от възложителя/	м2	1400	6	ден 39	ден 44
Полагане на битумна емулсия с гудернатор	м2	1600	9	ден 45	ден 53
Доставка и полагане на гореща асфалтова смес – бсм. ръчно	м2	200	9	ден 54	ден 62
Доставка и полагане на гореща асфалтова смес – 5см. машинно	м2	1400	8	ден 59	ден 66
Валиране на кръпките с валеж до 10т.	м2	1600	8	ден 56	ден 63
Кантиране на кръпките с битум	м2	1600	8	ден 56	ден 63
Обект 3: Ремонт на път IV – 56509					
Верен – К.мариново-Чехларе (от с.К.Мариново до граница с с.Чехларе)			30		
Фрезование на стара асфалтова настилка – бсм. с фреза за асфалт	м2	1120	6	ден 64	ден 69
Изрязване на фрезованите кръпки с фугорез	м	440	6	ден 64	ден 69
Почистване на фрезованите кръпки с компресор	м2	1120	6	ден 70	ден 75
Извозване на отпад.материал до 3км. с камион	м3	15	6	ден 70	ден 75
Полагане на битумна емулсия с гудернатор	м2	1120	9	ден 76	ден 84
Доставка и полагане на гореща асфалтова смес – бсм. ръчно	м2	1120	9	ден 76	ден 84
Валиране на кръпките с валеж до 10т.	м2	1120	9	ден 85	ден 93



2020 3314

2020 3314

21.2.05.331A

21.2.05.331A

Кантиране на кръпките с битум	м2	1120	9	ден 85	ден 93
Обект 4: Ремонт на път IV-56507			8		
Верен - Православ					
Почистване на фугите с компресор	м	1875	8	ден 94	ден 101
Обработка на фугите с битум	м	1875	8	ден 94	ден 101
Обект 5: Ремонт на улица в с.Партизанин			19		
Фрезование на стара асфалтова настилка – бсм. с фреза за асфалт	м2	3000	9	ден 102	ден 110
Почистване на фрезозачните участъци с камион с четки и компресор	м2	3000	9	ден 102	ден 110
Извозване на отпад.материал до 3км. с камион	м3	171	9	ден 102	ден 110
Полагане на битумна емулсия с гудернатор, машинно	м2	3000	10	ден 111	ден 120
Доставка и полагане на гореща асфалтова смес – бсм. машинно	м2	3000	10	ден 111	ден 120
Валиране с 2 бр. - бандажен валеж и гуменобандажен валеж	м2	3000	10	ден 111	ден 120

❖ **Необходима техника и човешки ресурси за изпълнение на видовете работи и дейности , заложиени за изпълнение на примерното КС.**

❖ **Необходима техника и човешки ресурси за изпълнение на видовете работи и дейности , заложиени за изпълнение на примерното КС.**

За изпълнение на горепосочените дейности са сформирани следните комплексни звена:

Работен екип (звено) за изпълнение на асфалтови работи:

- асфалтополагаща машина – 1 брой
- валеж бандажен вибрационен – 2 броя
- валеж пневматичен – 1 брой
- автогудронатор – 1 брой

21.2.05.331A

21.2.05.331A



21.2.05.331A

21.2 от 3311

ВСТ

21.2 от 3311

- водоноска с четка – 1 брой
- мини челен товарач, оборудван с кофа, четка, фреза и хидравличен чук – 1 брой
- фугорез – 1 брой
- компресор – 1 брой
- автосамосвали, оборудвани за транспорт на асфалтовите смеси – 2 броя
- пътни работници – 2 броя, квалифицирани за полагане на асфалтови смеси и монтаж на корда за водене на асфалтополагащата машина на ниво

Работен екип (звено) за изпълнение на фрезование и извозване:

- пътна фреза – 1 брой
- автосамосвал – 2 броя
- водоноска за измиване – 1 брой
- пътни работници – 2 броя

Работен екип (звено) за ръчни кърпежи, оформяне и полагане на асфалтова смес:

- валяк бандажен вибрационен – 1 брой
- фугорез – 1 брой
- водоноска – 1 брой
- автосамосвал – 2 броя
- гудронатор – 1 брой
- компресор – 1 брой
- пътни работници – 3 броя, квалифицирани за подготовка и полагане на асфалтови смеси
- машина за кантиране с битум – 1 брой

Човешки ресурси

Брой работници – от 1 до 3 броя, които пътностроителни работници са специализирани за асфалтополагане.

Броят на работниците е променлив, видно и от заетостта на комплексните звена. Разпределението на работната ръка е в зависимост от конкретното възлагане, но съгласно приложения линеен график ние сме направили оптимално разпределение:



21.2 от 3311

21.2 от 3311

21.2 от 3311 - 15

PSI
 20.2.05.331A
 145

20.2.05.331A

СМР	мярка	к-во	продължителност /дни/	Старт ден...	Край ден...	работници
Обект 1: Асфалтиране на ул. „ 8-ми март” в с.Братя Даскалови			25			
Фрезование на стара асфалтова настилка – 6см. с фреза за асфалт	м2	530	6	ден 1	ден 6	
Изрязване на фрезованите кръпки с фугорез	м	250	6	ден 1	ден 6	работник - 2 бр.
Почистване на фрезованите кръпки с компресор	м2	530	6	ден 7	ден 12	работник - 2 бр.
Извозване на отпад.материал до 3км. с камион	м3	46	6	ден 7	ден 12	работник - 2 бр.
Полагане на битумна емулсия с гудернатор	м2	530	7	ден 13	ден 19	работник - 3 бр.
Доставка и полагане на гореща асфалтова смес – 6см. ръчно	м2	530	7	ден 13	ден 19	работник - 3 бр.
Валиране на кръпките с валяк до 10т.	м2	530	6	ден 20	ден 25	
Кантиране на кръпките с битум	м2	530	6	ден 20	ден 25	работник - 1 бр.
Обект 2: Асфалтиране на ул. „ Нейко Генев” в с.Оризово			41			
Фрезование на стара асфалтова настилка – 6см. с фреза за асфалт	м2	200	6	ден 26	ден 31	
Изрязване на фрезованите кръпки с фугорез	м	100	6	ден 26	ден 31	работник - 2 бр.
Почистване на фрезованите кръпки с компресор	м2	200	7	ден 32	ден 38	работник - 2 бр.
Почистване на пътното платно от излишни маси / каменна фракция/, подръжняване, валиране и	м2	1400	7	ден 32	ден 38	работник - 2 бр.



20.2.05.331A
 145

PSI
 20.2.05.331A
 145
TRACE

2а.2 от 331б

БСТ
 М
 2а.2 от 331б

подготовка за машинно полагане на асфалтова смес						
Извозване на отпад.материал до 1км. с камион	м3	210	7	ден 32	ден 38	
Подравняване и валиране на каменна фракция по улица /възложена от възложителя/	м2	1400	6	ден 39	ден 44	работник - 2 бр.
Полагане на битумна емулсия с гудернатор	м2	1600	9	ден 45	ден 53	работник - 3 бр.
Доставка и полагане на гореща асфалтова смес – бсм. ръчно	м2	200	9	ден 54	ден 62	работник - 3 бр.
Доставка и полагане на гореща асфалтова смес – 5см. машинно	м2	1400	8	ден 59	ден 66	работник - 2 бр.
Валиране на кръпките с валяк до 10т.	м2	1600	8	ден 56	ден 63	
Кантиране на кръпките с битум	м2	1600	8	ден 56	ден 63	работник - 1 бр.
Обект 3: Ремонт на път IV – 56509 Верен – К.мариново-Чехларе (от с.К.Мариново до граница с с.Чехларе)			30			
Фрезозване на стара асфалтова настилка – бсм. с фреза за асфалт	м2	1120	6	ден 64	ден 69	
Изрязване на фрезозваните кръпки с фугорез	м	440	6	ден 64	ден 69	работник - 2 бр.
Почистване на фрезозваните кръпки с компресор	м2	1120	6	ден 70	ден 75	работник - 2 бр.
Извозване на отпад.материал до 3км. с камион	м3	15	6	ден 70	ден 75	работник - 2 бр.,
Полагане на битумна емулсия с гудернатор	м2	1120	9	ден 76	ден 84	работник - 3 бр.



2а.2 от 331б

П И Е С А Й А Д
 СТАРА ЗАГОРА
 2а.2 от 331б



2а.2 от 331б

21.2.05.3316

PSA
 21.2.05.3316

Доставка и полагане на гореща асфалтова смес – бсм. ръчно	м2	1120	9	ден 76	ден 84	работник - 3 бр.
Валиране на кръпките с валяк до 10т.	м2	1120	9	ден 85	ден 93	
Кантиране на кръпките с битум	м2	1120	9 days	ден 85	ден 93	работник - 1 бр.
Обект 4: Ремонт на път IV-56507 Верен - Православ			8			
Почистване на фугите с компресор	м	1875	8	ден 94	ден 101	работник - 2 бр.
Обработка на фугите с битум	м	1875	8	ден 94	ден 101	работник - 1 бр.
Обект 5: Ремонт на улица в с.Партизанин			19			
Фрезоване на стара асфалтова настилка – бсм. с фреза за асфалт	м2	3000	9	ден 102	ден 110	
Почистване на фрезованите участъци с камион с четки и компресор	м2	3000	9	ден 102	ден 110	работник - 2 бр.
Извозване на отпад.материал до 3км. с камион	м3	171	9	ден 102	ден 110	работник - 2 бр.
Полагане на битумна емулсия с гудернатор, машинно	м2	3000	10	ден 111	ден 120	работник - 3 бр.
Доставка и полагане на гореща асфалтова смес – бсм. машинно	м2	3000	10	ден 111	ден 120	работник - 3 бр.
Валиране с 2 бр. - бандажен валяк и гуменобандажен валяк	м2	3000	10	ден 111	ден 120	

За изпълнението на поръчката ще бъде осигурено техническо оборудване, което да покрива всички дейности, предмет на поръчката в предложения срок за изпълнение, което ще включва минимално:

Специализирана механизация, машини и автомобили за изпълнение на поръчката:

- Комплект механизация минимум:



21.2.05.3316

PSA
 21.2.05.3316
TRACE

AM
20.2.05.35114

EST
20.2.05.35114

- Автомобил лекотоварен – 1 брой
- Багер комбиниран – 1 брой;
- Валяк бандажен до 10 т – 1 брой;
- Валяк пневматичен до 10 т – 1 брой;
- Самосвал – 2 броя;
- Гудронатор – 1 брой;
- Фреза пътна – 1 брой;
- Автогрейдер – 1 брой;
- Фугорезачка за асфалтови настилки – 1 брой;
- Водоноска за измиване – 1 брой;
- Асфалтополагаща машина- 1 брой
- Компресор – 1 брой;
- Машина за кантиране с битум – 1 брой.

Разпределение на необходимата техника съгласно линейния график:

СМР	мярка	к-во	продължителност /дни/	Старт ден...	Край ден...	механизация
Обект 1: Асфалтиране на ул. „8-ми март” в с.Братя Даскалови			25			
Фрезование на стара асфалтова настилка – бсм. с фреза за асфалт	м2	530	6	ден 1	ден 6	фреза
Изрязване на фрезованите кръпки с фугорез	м	250	6	ден 1	ден 6	фугорез
Почистване на фрезованите кръпки с компресор	м2	530	6	ден 7	ден 12	компресор
Извозване на отпад.материал до 3км. с камион	м3	46	6	ден 7	ден 12	самосвал - 2 бр.
Полагане на битумна емулсия с гудронатор	м2	530	7	ден 13	ден 19	гудронатор
Доставка и полагане на гореща асфалтова смес – бсм. ръчно	м2	530	7	ден 13	ден 19	самосвал - 2 бр.



AM
20.2.05.35114
01

EST
20.2.05.35114

TRACE

П И Е С А Й А Д

6000 Стара Загора, бул. "Св. Патриарх Евтимий" 190, тел. 042/613 710, 901 910
 факс 042/613 731, 901 931, e-mail: psi@tracebg.com

mm
 20253314
[Signature]

PSA
 20253314
[Signature]

Валиране на кръпките с валяк до 10т.	м2	530	6	ден 20	ден 25	валяк, водоноска
Кантиране на кръпките с битум	м2	530	6	ден 20	ден 25	машина за кантиране
Обект 2: Асфалтиране на ул. „<u>Нейко Генов</u>” в с.Оризovo			41			
Фрезование на стара асфалтова настилка – бсм. с фреза за асфалт	м2	200	6	ден 26	ден 31	фреза
Изрязване на фрезованите кръпки с фугорез	м	100	6	ден 26	ден 31	фугорез
Почистване на фрезованите кръпки с компресор	м2	200	7	ден 32	ден 38	компресор
Почистване на пътното платно от излишни маси / каменна фракция/, подръвняване, валиране и подготовка за машинно полагане на асфалтова смес	м2	1400	7	ден 32	ден 38	багер, грейдер, валяк пн.
Извозване на отпад.материал до 1км. с камион	м3	210	7	ден 32	ден 38	самосвал - 2 бр.
Подравняване и валиране на каменна фракция по улица /възложена от възложителя/	м2	1400	6	ден 39	ден 44	багер, грейдер, валяк пн.,
Полагане на битумна емулсия с гудронатор	м2	1600	9	ден 45	ден 53	гудронатор
Доставка и полагане на гореща асфалтова смес – бсм. ръчно	м2	200	9	ден 54	ден 62	самосвал - 2 бр.
Доставка и полагане на гореща асфалтова смес – 5см. машинно	м2	1400	8	ден 59	ден 66	самосвал - 2 бр., асфалтоплагащ а машина, валяк - 2 бр.
Валиране на кръпките с валяк до 10т.	м2	1600	8	ден 56	ден 63	валяк, водоноска
Кантиране на кръпките с битум	м2	1600	8	ден 56	ден 63	машина за кантиране
Обект 3: Ремонт на път IV – 56509 Верен – К.мариново-Чехларе (от с.К.Мариново до граница с с.Чехларе)			30			



Member of TRACE Group Hold PLC

mm
 20253314
[Signature]

П И Е С А Й А Д С Т А Р А
 20253314
TRACE
 20253314
[Signature]

2.2 05 3316
 110

2.2 05 3316
 110

Фрезование на стара асфалтова настилка – бсм. с фреза за асфалт	м2	1120	6	ден 64	ден 69	фреза
Изрязване на фрезованите кръпки с фугорез	м	440	6	ден 64	ден 69	фугорез
Почистване на фрезованите кръпки с компресор	м2	1120	6	ден 70	ден 75	компресор
Извозване на отпад.материал до 3км. с камион	м3	15	6	ден 70	ден 75	самосвал - 2 бр.
Полагане на битумна емулсия с гудернатор	м2	1120	9	ден 76	ден 84	гудронатор
Доставка и полагане на гореща асфалтова смес – бсм. ръчно	м2	1120	9	ден 76	ден 84	самосвал - 2 бр.
Валиране на кръпките с валяк до 10т.	м2	1120	9	ден 85	ден 93	валяк, водоноска
Кантиране на кръпките с битум	м2	1120	9 days	ден 85	ден 93	машина за кантиране
Обект 4: Ремонт на път IV-56507 Верен - Православ			8			
Почистване на фугите с компресор	м	1875	8	ден 94	ден 101	компресор
Обработка на фугите с битум	м	1875	8	ден 94	ден 101	машина за кантиране
Обект 5: Ремонт на улица в с.Партизанин			19			
Фрезование на стара асфалтова настилка – бсм. с фреза за асфалт	м2	3000	9	ден 102	ден 110	фреза
Почистване на фрезованите участъци с камион с четки и компресор	м2	3000	9	ден 102	ден 110	компресор
Извозване на отпад.материал до 3км. с камион	м3	171	9	ден 102	ден 110	самосвал - 2 бр.
Полагане на битумна емулсия с гудернатор, машинно	м2	3000	10	ден 111	ден 120	гудронатор
Доставка и полагане на гореща асфалтова смес – бсм. машинно	м2	3000	10	ден 111	ден 120	самосвал - 2 бр., асфалтоплагач а машина, валяк - 2 бр.
Валиране с 2 бр. - бандажен валяк и гуменобандажен валяк	м2	3000	10	ден 111	ден 120	валяк - 2 бр., водоноска



2.2 05 3316
 110

2.2 05 3316
 110
 21
TRACE
 2.2 05 3316

20.2.05.331A

20.2.05.331A

ПЛАН ЗА ДЕЙСТВИЕ ПРИ НЕОБХОДИМОСТ ОТ ЗАМЯНА НА ТРАНСПОРТНО СРЕДСТВО

Времето за замяна на унищожено или повредено транспортно средство с ограничен или отнет достъп е изчислена при следния план на действие:

1. Мобилизация на машина - това е времето от приемане на заявката за замяна на машина до пристигането на водача в база „Голеш“ 60мин.
3. Транспорт по утвърден Маршрут-разработен е маршрут за транспорт на техника. От времето на заявяването на машината до излизането и Р-л транспорт в база „Голеш“ прави проучване за актуалната пътна обстановка по двата обявени маршрута. В зависимост от получената информация:

ПЛАН ЗА ДЕЙСТВИЕ

Съгласно МАРШРУТ 58км
при средна скорост на движение 60км/ч

Времето за транспортиране на машина от база "Голеш" гр.Стара Загора до среда обект възлиза на 60мин.

ИЗЧИСЛЯВАНЕ НА ВРЕМЕТО ЗА РЕАКЦИЯ

1. Мобилизация на водач / това е времето от приемане на заявката за замяна на машина до пристигането на машиниста в база „Голеш“/ 60мин.
 3. Транспорт по утвърден Маршрут 60мин.
- Общо времетраене 120мин.

Етап III – Предаване на извършената работа – Етапът включва отчитане и предаване на извършената работа

Този етап е финален. Изпълнителят отстранява от работната площадка всички отпадъци и излишна почва, а също така и временни строителни знаци, строителна механизация. Изпълнителят подготвя и представя документацията за цялостно предаване на изпълнените работи, чертежи, снимков материал с дати, подробни количествени сметки, протоколи от лабораторни изпитвания, декларации за съответствие на вложените материали, дневник за асфалтовите работи, актове по Наредба №3/31.07.2003 г. и подписване на Сертификат /Протокол обр.19/ (Наредба №3/31.07.2003 г.

III. Организацията и координацията при изпълнението на обществената поръчка.

Подробно описание на организацията, която ще се създаде на обекта и ресурсите, които ще използва участникът за изпълнение на СМР, както и последователността при извършване на дейностите.

„Пи Ес Ай“ АД има възможност да осигури оборудване за изпълнение на обществената поръчка с предмет: Асфалтиране на следните обекти в Община Братя Даскалови:

1. Асфалтиране на улица в с. Партизанин;



20.2.05.331A

20.2.05.331A - 22

TRACE

21.2.05.3314
11/12

21.2.05.3314
11/12

2. Асфалтиране на ул."8-ми март" в с. Братя Даскалови;
3. Асфалтиране на ул. " Нейко Генов" в с. Оризово;
4. път IV - 56507 Верен-Православ;
5. път IV - 56509 Верен-К.Мариново-Чехларе.

при изпълнение на договора, включително техническо оборудване за изпитване и изследване, с което ще се осигурява контрол на качеството на изпълняваните строителни и монтажни работи, предмет на обществената поръчка.

Дружеството се задължава да спазва всички предписания, заповеди и инструкции на Възложителя, които се отнасят до изпълнението на СМР по изграждането на строежа, съобразно изискванията по Договора и Законите разпоредби, вкл., но не само до:

- изискванията за опазване на околната среда;
- изискванията за здравословни и безопасни условия на труд в изпълнението на строежа;
- недопускане на увреждане на трети лица и имоти вследствие на изпълнението на строежа;

При изпълнение на своите задължения като ИЗПЪЛНИТЕЛ Дружеството ще :

- поема пълна отговорност за качествено и срочно изпълнение на възложените работи, га-рантирайки цялостна охрана и безопасност на труда;
- осигурява високо квалифицирано техническо ръководство за изпълнението на договорено-то строителство през целия период на изпълнението на строежа;
- взема необходимите мерки за опазване на пътищата, ползвани от него по време на строи-телството и за сигурността на съществуващия пътен трафик, за което носи пълна отговорност;
- организира и изпълнява всички появили се по време на строителството въпроси, свързани с временната организация на пътния трафик и съгласувания с другите заинтересовани страни;
- предоставя възможност за контролиране и приемане на изпълнените видове работи;
- осъществява лабораторен контрол с акредитирана строителна лаборатория при спазване изискванията на действащите нормативни документи;
- влага в строежа строителни продукти само с предварително доказани качества, отговарящи на нормативните изисквания, стандарти, норми за безопасност и ще бъдат придружени със съответните Сертификати за качество и декларация за съответствие на продуктите. Същите ще се използват единствено и само след писменото им одобрение с Протокол от Възложителя – община Братя Даскалови;
- не изпълнява СМР, за които съществуват ограничения за изпълнението им през зимния сезон и при изключително неблагоприятни климатични условия, съгласно Техническите спецификации;

Дружеството ни ще извършва СМР по начин, че да не създават пречки за достъпа до или за ползването на пътища, тротоари или имоти, собственост на ВЪЗЛОЖИТЕЛЯ или на трети лица.

При изпълнение на строителството ще поддържа строителната площадка и частите от строежа чисти, като ги почистваме от строителни отпадъци и организираме тяхното извозване до съответните сметища. След завършване на строителството ще отстраним от строителната пло-щадка и строежа всички строителни съоръжения, оборудване, излишни материали и



21.2.05.3314

21.2.05.3314
TRACE
11/12

строителни отпадъци, като ги оставим във вид, удовлетворяващ ВЪЗЛОЖИТЕЛЯ. Ще изпълняваме приложимите Законови разпоредби, включително всички предписания, свързани с опазване на околната среда на строителната площадка и на граничещите ѝ обекти.

➔ Организационен план

Изпълнителят изготвя и съгласува с органите на общинската администрация и органите на КАТ планове за организация на движението, както за извършване на строителните и монтажни работи за отделните етапи на полагане на водопроводните клонове, така и маршрута за движение на автомобилите, извозващи излишната земна маса и тези за инертни материали, тръби и фасонни части и асфалтова смес. Строителят, преди началото на работите, изготвя и поставя на видни места съответните изискващи се информационни табели, маркировки, схеми и указателни табели за движение на пътни превозни средства и пешеходци, съгласно чл.31 от ЗБУТ. Преди началото на изкопните работи се уточняват и маркират на място съществуващите подземни проводи от представители на съответните им собственици.

Програма за работа

- Обслужване на транспортния поток
- Затварянето на пътища за моторни превозни средства ще бъде ограничено до минимум за един и същи район. Затварянето на пътя ще се координира с местните власти. Изпълнителят ще направи всички опити, за да обезпечи непрекъснат поток на движението.
- Лицата, извършващи строителните работи съгласуват дейността си по строителството в уличните или пътните участъци с Районните управления на МВР-КАТ и Районните пътни служби за пътищата от Републиканската пътна мрежа или със съответните Общински служби за общинските пътища, съгласно чл. 72 от същата наредба. Прави се писмено искане за промяна организацията на движението с указани дати на започване и времетраене на строителните работи. Прилага се и проектът за ВОД. Дейността по сигнализацията се извършва от строителя, или се възлага от него на специализирана организация.

Изисквания за сигурност

- От самото начало и до завършването на работата по проекта, Изпълнителят ще носи отговорност за защита от вандализъм, кражба или злонамерени действия на цялата си работа, материали и оборудване.
- Защита на собствеността
- Изпълнителят отговаря за опазването и охраната на собствеността, частна или държавна, която се намира на, или е в близост до работната площадка, срещу щети или вреди вследствие на работата му по този Договор.



- Всяка щета или повреда, причинена от действие, пропуск или небрежност от страна на Изпълнителя се възстановява по подходящ и задоволителен начин, от и за сметка на Изпълнителя.

- Изпълнителят ще възстанови всички площи и имоти, повредени или нарушени от неговите действия. В случай на предявен иск за щета или твърдение за нанесена вреда върху собственост, в резултат на работата по този Договор, Изпълнителят ще носи отговорност за всички разходи, свързани с разрешаването на, или защитата при тези иски. Преди започване на работа Изпълнителят ще предприеме за своя сметка проучване на имотите в съседство на площадката, за да установи съществуващото състояние на тези обекти. Преди да се издаде сертификат за приемане на подобектите, Изпълнителят трябва да предостави удовлетворителни доказателства, че подобни иски за щети са законово решени.

Материали и оборудване, одобрения и замени

- **Заменяне**

Всички материали, вложени в работата по този Договор, трябва да са нови, освен ако не е посочено друго.

Когато в Спецификациите са направени определени указания, отнасящи се до производител или търговско име, или стандарти, то целта е да бъде установена норма за тип, качество и функции на изискваните материали. Фактът, че са упоменати един или повече производители или стандарти, не освобождава Изпълнителя от отговорност да подsigури материали, отговарящи на всички определени изисквания. Фактът, че за какъвто и да е артикул са определени или одобрени имена на производители, няма да се тълкува по подразбиране, че същият не е нужно да отговаря на допълнителни работни характеристики, конструкция или други изисквания, точно определени за този продукт. Във всички случаи изискванията на Спецификацията ще имат предимство пред стандарта на производителя.

Когато за определени продукти, материали в Спецификацията има указание за име на производителите, марки или каталожни номера, то продуктите на такива производители ще са пример за изискваното одобрено качество.

В работата могат да се използват само тези продукти, които първоначално са определени точно и/или добавени след одобрено искане за замяна. Когато исканията за замяна са одобрени, трябва да се разбира, че такова одобрение е условно и под стриктно подчинение на всички изисквания на Договора, и трябва да отговаря на следните условия:

Всеки материал или артикул предаден за одобрение, единствено по мнението на Надзора, съгласувано с Възложителя, трябва да е равностоен на указания в Спецификацията материал или артикул. Трябва да има готови наличности, от същото качество и достатъчно количество, за да се избегне забавяне на работата по обекта. Материалите трябва да отговарят на спецификацията, трябва да са съвместими с проекта и употребата им не трябва да нап



mil
20.2.05 3314

PSI
20.2.05 3314

допълнителни работи или да изисква промени в работата на който и да е друг Контрактор без писменото съгласие на такъв Контрактор.

За всички промени искането трябва да бъде придружено от цялата информация, необходима на Надзора, за да се направи оценката, включително производителя или търговското име, номер на модела, описание или спецификация на предмета, данни за характеристиката на работа, рапорти от тестове, протокол за дизайна, изчисления, мостри, сервизно обслужване и други данни, които могат да се прилагат. Допълнително Изпълнителят трябва да преработи и предостави за одобрение на Надзора всички Чертежи, които са засегнати от всеки иск за замяна. Всички искания за замяна на материали или други промени в изискваното от Договора трябва да бъдат придружени със списък на артикулите, които са засегнати от такава замяна или промяна. Ако това не е направено Възложителят има правото да анулира всяко одобрение за замяна или промяна и да нареди, за сметка на Изпълнителя, отстраняването на такава работа и заменянето и с работа, отговаряща на изискванията на Договора, или да оцени и добави допълнителните разходи, произтичащи от замяната направена от Изпълнителя.

Всички заменени производствени изделия и материали трябва да бъдат поставени, монтирани, свързани и изградени в съответствие с печатната инструкция на производителя, освен, ако не е упоменато друго. Изпълнителят няма и не трябва да предявява иск за удължаване на времето или за нанесени щети в следствие на забавяне от страна на Надзора при разглеждането на предложената замяна или пропуск на Надзора да одобри предложените от Изпълнителя промени. Всяко забавяне, произтичащо от разглеждане на одобрение за замяна ще бъде единствено отговорност на Изпълнителя, изискващ тази промяна, като същият ще организира дейностите си така, че да компенсира за загубеното време.

Приемането на каквото и да е предложение за замяна по никакъв начин не освобождава Изпълнителя от които и да е условия в Договорните Документи.

• Складиране и охрана на оборудване и материали

Изпълнителят трябва да положи всички усилия, за да сведе до минимум продължителността на складиране на Площадката на материали и оборудване, като планира доставките, така че да съвпадат с нуждите на строителството. Приспособленията за складиране трябва да са готови преди пристигането на материала. Изпълнителят трябва да обърне специално внимание на адекватното им опазване в склада и на Площадката. Изпълнителят не трябва да съхранява на Площадката ненужни материали или оборудване.

Изпълнителят трябва да организира така подреждането на материалите, че да не могат да застрашат безопасността на хората. Изпълнителят трябва да получи от производителите детайлна информация относно метода на съхранение и поддръжка на складираните артикули, като трябва да спазва тези изисквания.

• Инсталиране и тестване на оборудване и строителни работи.



20.2.05 3314
26
TRACE
M n
20.2.05 3314
v v

Изпълнителят ще бъде отговорен за определянето, разполагането и прецизиране на необходимите коти, като назначи квалифициран геодезист, който да определи всички оригинални точки, изходни линии и нива с исканата точност.

Всички съоръжения ще бъдат монтирани съгласно изискванията на проекта и инструкциите на производителя.

Възприетите процедури за тестване и методология трябва да се предадат за одобрение от Надзора, преди започването на всеки тест.

Повреди по време на проби и периоди за обучение.

Изпълнителят носи пълната отговорност за правилното функциониране на Работите по време на тестването им.

Различни клаузи в Спецификацията уточняват видовете проби, които Изпълнителят трябва да извършва, за да контролира качеството на Работите, съответно честота на извършването им по типове. Изпълнителят трябва да вземе под внимание факта, че честотата на пробите, специфицирани в съответните клаузи са предназначени само за общо ръководство. Надзора е упълномощен да променя честотата на провеждане на пробите, ако счита, че това е необходимо за правилния контрол на качеството на Работите.

За готови материали или стоки Изпълнителят трябва да се сдобие от доставчиците с Тестови Сертификати, и да изпрати на Надзора копия от всеки такъв. Такива сертификати трябва да удостоверяват, че съответните материали или стоки са тествани в съответствие с изискванията на Договора и трябва да упоменават резултатите от извършените проби. Изпълнителят трябва да предостави със съответните сертификати за идентифициране на материалите и стоките, доставени на Площадката.

• Почистване

Изпълнителят трябва да отстранява и премахва от района на Площадките всички отломки и отпадъци поне един път седмично, а и по-често, ако те пречат на работата по друг договор или друго обслужване, или представляват опасност за възникване на пожар или инцидент.

Изпълнителят трябва щателно да почиства разлят битум или др. материали.

Всички отпадъци в следствие на почистването са собственост на Изпълнителя и трябва да се отстранят от Площадката по начин, който да не предизвиква замърсяване по пътищата и в имотите на съседните собственици. Отпадъците трябва да бъдат изхвърлени в съответствие със закона на депо посочено от общината.

Веднага трябва да се премахва всяка почва или кал, която може да се разнесе на обществени места (улицы и пр.) от гумите на автомобилите, напускащи площадките.

Окончателно почистване.

След завършване и тестване (ако е необходимо) на строителните и монтажни работи Изпълнителят трябва да отстрани от работните площадки всички отпадъци и излишни съоръжения, също така и временните строителни знаци, инструменти, скелета, материали, строителни знаци.



СА 2 от 331А

СА 2 от 331А

механизация или оборудване, които той или всеки негов подизпълнител е използвал при извършването на работите. Изпълнителят трябва да почисти и да остави Площадката в чисто състояние. Окончателното почистване на работния район трябва да приключи в рамките на седем (7) дни от възстановяването на настилките.

- Срещи

Когато е необходимо ще се организират срещи-по искане на Възложителя или Изпълнителя.

- Временно водоснабдяване, Ел. Захранване и санитарни възли

- Общо

Всички временни съоръжения трябва да се предоставят от Изпълнителя. Изпълнителят ще координира и монтира всички временни съоръжения в съответствие с изискванията на местните власти или комунални фирми и съгласно всички местни норми и правилници.

При приключване на работата или когато временните съоръжения не са нужни повече, те трябва да бъдат преместени и площадката трябва да се възстанови в първоначалното си състояние. Всички разходи във връзка с временните съоръжения, включително поддръжка, преместване и изнасяне, се поемат от Изпълнителя.

- Временно водоснабдяване

Изпълнителят трябва да предостави и поеме всички разходи за вода за нуждите на строителството, санитарните възли, полеви офиси, както и да осигури вода за промиване на тръбопроводите и за проби. Изпълнителят трябва да осигурява с временен водопровод захранването на съществуващите сградни отклонения по време на извършване на строителни работи по съответната улица.

- Временно ел. захранване

За своя сметка Изпълнителят трябва да предостави, монтира, оперира и поддържа цялата система, нужна за временно ел. захранване за строителни цели, полевите офиси и извършване на проби. Изпълнителят трябва да предприеме всички необходими мерки за предоставяне на временно ел. захранване от местната електрическа компания. Изпълнителят ще плати всички такси за включване на електрическата компания, и ще предостави работната ръка, материали и оборудване за монтирането на временното ел. захранване. При приключване на работата в района, Изпълнителят, координирано с ел. компанията, ще изключи и премести системата за временно ел. захранване. Ако системата за временно ел. захранване използва генератори



СА 2 от 331А

СА 2 от 331А





- осъществява непосредствено техническо и административно ръководство на на обекта;
- осъществява ежедневен контрол върху законосъобразността на дейностите;
- координира действия на обекта;
- следи да не се създават предпоставки за трудови злоупотреби;
- следи за спазване на технологичните процеси и качеството на СМР, предоставянето и спазването на нормативната и проектна документация;
- съблюдава спазването на графика за изпълнението на видовете работи съгласно изискванията на техническата документация и спецификата на технологичните процеси;
- следи за своевременните заявки и доставки на материали, машини, инструменти, инвентарни пособия и готови изделия на ръководения от него обект;
- да дава нужните разяснения и инструкции по прилагането на нормативната база и проектната документация както на пряко подчинените така и на работниците;
- мотивира подчинените си, да комуникира с тях и при необходимост да решава възникнали конфликтни ситуации;
- осигурява нормален производствен процес, позволяващ изпълнението на работите с необходимото качество и в срок;
- следи и води документацията на обекта в съответствие с действащата нормативна уредба и изискванията на Възложителя;
- носи лична, материална, дисциплинарна и наказателна отговорност за допуснати по негова вина щети на строителния обект;

Помощник ръководител на част строително-ремонтни дейности /СРД/

- извършва предварителна документална проверка на проектите по отношение на количествата на работите;
- извършва сравнителен анализ на предвидените по проект количества и съответствието им с чертежите и обяснителните записки;
- изготвя очаквана количествено-стойностна сметка на работите



станции, то тези станции трябва да са шумоизолирани от съседните домове чрез специална преграда.

- Санитарни възли

Изпълнителят трябва да предостави и заплати всички разходи за временни тоалетни и умивалници за нуждите на своите служители. Съоръженията трябва да са на подходящи места и да бъдат скрити както трябва от обществени погледи. Съоръженията трябва да се поддържат в чисто състояние и обслужвани по задоволителен начин, както се изисква.

IV. Модел на взаимоотношения с представителите на Възложителя и различните участници в процеса на изпълнение на предмета на поръчката

Управлението на договора е предвидено да се извършва основно от **Ръководителя на обекта**, като се спазва йерархична структура при вземане на решенията от страна на Изпълнителя в пряко съответствие с отговорностите и задълженията на Участниците в изпълнението на дейностите.

Участници в процеса на изпълнение на изкърпване с асфалтобетон на улици в селата на Община Братя Даскалови и Изпълнителя. Взаимоотношенията между участниците се уреждат с писмени договори. Всички обстоятелства свързани с изпълнение на видовете работи, свързани с приемане и предаване на извършените работи, подлежащи на закриване, междинни и заключителни актове за приемане и предаване на извършените работи и др., се документират от представителите на страните по сключените договори.

Възложителят осигурява всичко необходимо за започване на строителството.

Лицето, представляващо упражняващо строителен надзор, подписва всички актове и протоколи по време на строителството, необходими за оценка на строежите, относно изискванията за безопасност и за законосъобразно изпълнение. Предписанията и заповедите на строителния надзор са задължителни за строителя. След приключване на СМР лицето, упражняващо строителен надзор, изготвя окончателен доклад до Възложителя.

Функции, задължения и отговорности на участниците в екипа за управление и изпълнение

Управлението на дейностите и ръководството на работата ще се осъществява от екипа инженери и строителни техници със следните функции и отговорности.

Ръководител на обекта



- осъществява ежедневна комуникация с представителите на Възложителя;
- съдейства при подготовката на актовете за извършените работи;

Отговорник по контрол на качеството

- следи за качеството на СМР и влаганите материали;
- организира и води отчетната документация за представените документи, доказващи качеството на влаганите материали;
- извършва текущ контрол, координира и организира вземането на проби на влаганите материали
- извършва текущ контрол, координира и организира вземането на проби от изпълнените СМР;
- осъществява ежедневна комуникация с представителите на строителния надзор и Възложителя;

Координатор по безопасност и здраве

- координира осъществяването на общите принципи за превантивност и безопасност съгласно ЗЗБУТ при вземане на технически и/или организационни решения за едновременно или последователно извършване на етапите и видовете СМР и оценяване на необходимата продължителност за извършване на етапите и видовете СМР;
- координира осъществяването на изискванията за ЗБУТ съгласно чл. 16, т. 1 и на плана за безопасност и здраве съгласно чл. 7, т. 2, когато такъв се изисква, от строителите и, при необходимост от защита на работещи, от лицата, самостоятелно упражняващи трудова дейност;
- актуализира плана за безопасност и здраве по чл. 7, т. 2 и информацията по чл. 7, т. 3 при отчитане на настъпилите изменения с напредването на СМР;
- организира съвместната работа между строителите, в т.ч. подизпълнителите и включилите се впоследствие в работата строители, на една и съща строителна площадка, осигурява взаимна информация и координира техните дейности с цел защита на работещите и предотвратяване на трудови злополуки и професионални болести, като при необходимост включва в този процес и лицата, самостоятелно упражняващи трудова дейност;
- координира контрола по правилното извършване на СМР;
- предприема необходимите мерки за допускане на строителната площадка само на лицата, свързани с осъществяване на строителството;

Handwritten signature and stamp
20.2.05.3314



Handwritten signature and stamp
20.2.05.3314

- следи за спазването на проектите и не допуска отклонения от тях и ако се наложи изменение на утвърдения проект, то да бъде отразено със съответната писмена заповед в заповедната книга от съответното лице, имащо право да направи това;
- извършва предварителен контрол на действителните нива;
- извършва текущ контрол на изпълнението на работите;
- извършва краен контрол на постигнатите нива;
- осъществява ежедневен контрол на количествата на изпълнените работи и воденето на дневниците за съответните работи;
- следи и анализира изпълнението на работите съгласно графика и предлага мерки за подобряване на организацията;
- осъществява ежедневна комуникация с представителите на Възложителя;
- ръководи подготовката на актовете за извършените работи;
- контролира количеството на доставките и количествата на изпълнените работи;

Специалист „Геодезист“

- извършва предварителна документална проверка на проектите по отношение на геодезическите работи и количествата на работите;
- извършва сравнителен анализ на предвидените по проект работи и съответствието им с чертежите и обяснителните записки;
- подпомага изготвянето на очаквана количествено-стойностна сметка на работите
- следи за спазването на проектите и не допуска отклонения от тях и ако се наложи изменение на утвърдения проект, то да бъде отразено със съответната писмена заповед в заповедната книга от съответното лице, имащо право да направи това;
- извършва предварителен контрол на действителните нива;
- извършва текущ контрол на изпълнението на работите;
- извършва краен контрол на постигнатите нива;
- осъществява ежедневен контрол на нивата на изпълнените работи;
- подпомага ръководителя на обекта при изпълнението на работите съгласно графика и предлага мерки за подобряване на организацията;

Handwritten signature and stamp
20.2.05.3314

Handwritten signature and stamp
20.2.05.3314

ПСИ
СТАР ЗАГОРА



Handwritten signature and stamp
20.2.05.3314



hл
20.2.05.3314

ИСТ
20.2.05.3314

- съдейства на работодателя, на съответните длъжностни лица и/или на представителите на работещите по безопасност и здраве при работа при изпълнението на мероприятията за осигуряване на здравословни и безопасни условия на труд и на предписанията, дадени от контролните органи.

Ръководители на бригада или работни звена

- отговаря за техническата и технологична подготовка на производствената дейност за конкретния обект;
- изпълнява законовите и нормативни изисквания свързани със строителния процес;
- Осигурява съответна техническа обезпеченост на строителните площадки и упражнява ежедневен контрол по спазване на условията по ЗБУТ от работниците;
- създава организация на бригадите или звената за ефективно използване на работната ръка и икономичното изразходване на материалите;
- извършва предварителна проверка на проектите по отношение на изискванията за съответната работа;
- извършва анализ на предвидените по проект количества и съответствието им с чертежите и обяснителните записки;
- Изпълнява възложените му видове работи спазвайки нормативните изисквания и технологии;
- следи за спазването на проектите и не допуска отклонения от тях и ако се наложи изменение на утвърдения проект, уведомява Инженера по количествата;
- извършва измерване на действителните нива;
- извършва текущ контрол на изпълнението на съответните работи;
- извършва краен контрол на постигнатите нива;
- подготвя екзекутивна документация;
- осъществява ежедневен контрол на количествата на изпълнените работи за съответния вид СМР;
- организира изпълнението на работите съгласно графика и предлага мерки подобряване на организацията;
- предава информация за количествата на работи за изготвянето на актовете и извършените СМР;



hл
20.2.05.3314
0017

ИСТ
20.2.05.3314
33
TRACE

ml
20.2.05 331h



20.2.05 331h

- Поддържа контакт с другите структурни звена в дружеството и отчита извършените СМР;

При реализирането на обекта се предвижда да се използват звена за изпълнение на отделните видове работи, оборудвани с необходимата механизация, както следва:

1. Звено за асфалтови работи - 2 броя;
2. Звено за фрезование - 1 брой

Така структурирани, звената ще имат едно основно ядро от работници, което ще изпълнява съответните работи, като в определени моменти ако е необходимо ще се увеличи числеността им, за да може да се изпълняват едни и същи работи на различни участъци, което е показано в графика.

V. Дружеството поема ангажимент **Ръководителя на обекта** да е лицето, с което представители на Възложителя да контактуват по всички въпроси, касаещи изпълнението, и което при необходимост – болест, нетрудоспособност и т.н. – да бъде заместено от **Помощник Ръководител обекта**. Посочени са трите имена на определените лица и мобилен телефон за връзка с тях. При промяна на определените лица или на номерата на телефоните или факса изпълнителят е длъжен да уведоми своевременно **ВЪЗЛОЖИТЕЛЯ**.

За визуализиране на взаимовръзките в екипа, който ще изпълнява строителството при възлагане на договора прилагаме следната:



20.2.05 331h
14/1
20.2.05 331h
PSI 35C
СТАРА ЗАГОРА

ml
20.2.05 331h
10/5

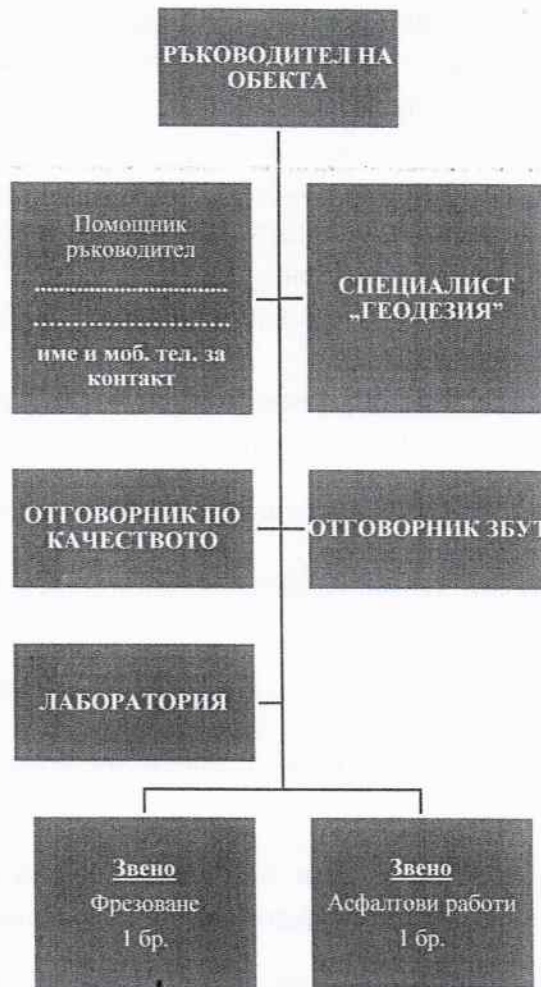


20.2.05.3314



20.2.05.3314

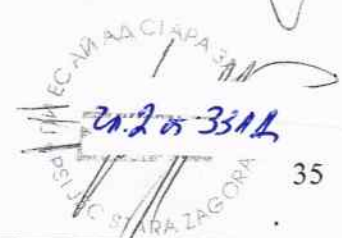
ОРГАНИЗАЦИОННА СТРУКТУРА



20.2.05.3314



20.2.05.3314



20.2.05.33116

[Handwritten signature]
 20.2.05.33116

VI. Мерки за осигуряване на максимална сигурност на собствения персонал и здравословни и безопасни условия на труд

1. Инструкции за безопасна работа

За всеки вид работа, свързан с опасностите, установени с оценката на риска, Координаторът по безопасност и здраве за етапа на строителството ще изисква от изпълнителите писмени инструкции по безопасност и здраве. Копие от всяка инструкция ще се поставя на видно място в обсега на площадката.

СМР се извършва от работници, които са обучени и инструктирани по пожарна и аварийна безопасност, за ползването на лични предпазни средства, за здравословните и безопасни условия на труд, за вида труд, който полагат. Работниците да отговарят на изискванията за квалификация и възраст според труда, който изпълняват.

Инструктаж се извършва на основата на Наредба 3 от 14.05.1996 год. за инструктажа на работниците и служителите по безопасност, хигиена на труда и противопожарна охрана. Същия бива 5 вида: начален, на работното място, периодичен, ежедневен и извънреден.

Инструкциите по безопасност и здраве съдържат:

1. Правата, задълженията и отговорностите на лицата, които ръководят или изпълняват съответните трудови процеси;
2. Изискваната правоспособност или квалификация на работещите за извършване на смр по определени строителни технологии и на операторите на строителни машини и инструменти;
3. Изискванията за изпълняване на инструкциите по безопасност и здраве:
 - преди започване, по време и при прекъсване, преустановяване и завършване на работата;
 - за използване на съответните строителни машини и другото работно оборудване;
 - при извършване на изпитвания и проби за функционалност на технологично оборудване и инсталации;
4. средствата за колективна защита и личните предпазни средства, необходими за изпълнение на работата, като се дава предимство на колективните пред личните;
5. други изисквания, свързани с конкретните условия на работа;
6. условията за принудително и аварийно преустановяване на работата, мерки оказване на първа помощ на пострадалите при злополука и др.;
7. схема на местата за поставяне на знаците за безопасност на труда и ПАБ и на местата за поставяне на описанията на сигналите, подавани с ръка, и на словесните съобщения, които при необходимост се подават при работа.



20.2.05.33116
 20.2.05.33116
 20.2.05.33116
 TRACE
 TARA Z

20.2.05.331K

Инструкциите по т. 1:

1. се поставят на достъпни и видни места в работната зона;
2. се актуализират при всяка промяна и съдържат датите, на които са утвърдени и изменени.

Инструкциите за безопасност и здраве при експлоатация на електрически съоръжения и работно оборудване включват всичко друго и въпроси за:

1. начина на окачване на кабели с дължина над 3 т и минимален провее 2,5 т;
2. обезопасяването срещу поражения от електрически ток на използваните електрифицирани фургони, бараки, контейнери и др. съобразно инструкциите за експлоатация;
3. периодичността на проверката на електрообезопасяването, включително и чрез измервания;
4. означаването на наличието на напрежение и мощността на използваните контакти и удължители;
5. използването на преносими трансформатори, лампи и електрически уреди и инструменти;
6. проверката на ефективността на мълниезащитата в случай, че такава се изисква.

➤ Организационен план за преодоляване на опасностите по етапи

При всички етапи да се спазват условията за безопасна работа.

Предоставена е от Възложителя скица на площадката с нанесени комуникации. Ако има такива, се изместват по указания на експлоатационните предприятия. Монтира се предпазна ограда със светлоотражателна лента върху колчета или друго подходящо, поставят се предупредителните табели и се уведомяват работниците от действащото предприятие за започване на строежа и че при нужда ще бъдат помолени да освобождават едни или други охрнявани зони от присъствие на хора.

За временна канцелария, съблекалня, покрит склад за дребен инвентар, място за първа помощ ще се използват фургони, ситуирани до пътя, съобразено с теренните условия. Отпадъците директно ще се извозват с контейнеровоз или самосвал без да се складираат.

Самостоятелните пожарогасители ще се съхраняват във фургона.

Складови помещения: Склад за дребен инвентар ще бъде оформен във фургона.

Предвиждат се открити и покрити складови площи. Някои материалите ще се влагат по местата, за които са предназначени, без междинно складиране.

Извършването на СМР на открито се преустановява при неблагоприятни климатични условия (гръмотевична буря, обилен снеговалеж, силен дъжд и/или вятър, гъста мъгла, тъмната част на денонощието или при прекъсване на изкуственото осветление и др.).



20.2.05.331K

JU

20.2.05.331K

21.2.05 3314

21.2.05 3314

➤ **Мерки и технологични изисквания за изпълнение на строително - монтажните работи за осигуряване на безопасност и здраве:**

Мерки за предотвратяване и ликвидиране на аварии

- ✦ сигурно и стабилно подпиране на огради, и др., отговарящо на натоварването на вятър или други възможно възникнали товари;
- ✦ редовно преглеждане на механизмите на строителната механизация и своевременната подмяна на износените части и механизми;
- ✦ използване на звукова сигнализация, когато това е необходимо;
- ✦ провеждане на инструктаж на всички работници за безопасно изпълнение на отделните видове работи за всеки етап съгласно Нормативната уредба за инструктаж;
- ✦ задължително използване на защитни средства - каски, ръкавици, непробиваеми обувки и др. подходящо работно облекло и обувки и др.;
- ✦ да се използват само обезопасени и паспортизирани машини и инструменти.
- ✦ в опасните зони достъпът на лица, неизвършващи СМР, се ограничава по подходящ начин.
- ✦ строителни и монтажни работи в близост до откоси на изкопи се извършват след проверка от техническия ръководител за сигурността и обезопасяването им.
- ✦ извършването на СМР преустановява при неблагоприятни условия.
- ✦ подходните и пешеходните пътища и работните места на територията на строителната площадка се почистват непрекъснато
- ✦ всички инсталации и съоръжения подлежат на периодичен контрол и поддръжка
- ✦ да се спазва наредба N0 01/16 за временна организация на движението по време на строителство.
- ✦ всички самоходни строителни машини да се движат с безопасна скорост по работната площадка и временните пътища.

Ще се спазват всички наредби и изисквания за безопасни и здравословни условия на труд. Съгласно чл.15 от Наредба №2 за МИЗБУТИСМР преди започване работа и до завършване на строежа Строителят е длъжен да извършва оценка на риска.

При пожар или авария се действа по правилата на чл.74 от Наредба2, като за целта на необходимите места се поставят указателни знаци от Приложение №2-6 на Наредба №4 от 21.2.05 3314 за знаците и сигналите.



21.2.05 3314

21203312

21203312

При подаване на сигнал за аварийно положение техническият ръководител или определено от него лице незабавно взема следните мерки:

1. по най-бърз и безопасен начин евакуира всички работещи;
2. в случай на пожар или авария, свързана с последващи пожари, незабавно уведомява съответните органи на ПАБ;
3. прекратява извършването на всякакви работи на мястото на аварията и в съседните застрашени участъци от сградата или съоръжението;
4. изключва напрежението, захранващо всякакъв вид оборудване в аварийния участък;
5. в най-кратък срок информира работещите, които са изложени или могат да бъдат изложени на сериозна или непосредствена опасност от наличните рискове, както и за действията за защитата им;
6. предприема действия и дава нареждания за незабавно прекратяване на работата и напускане на работните места;
7. организира ликвидиране или локализиране на пожара или аварията чрез използване на защитни и безопасни инструменти и съоръжения;
8. разпорежда отстраняването на безопасно място на работещите, които не участват в борбата срещу пожара или аварията;
9. поставя дежурна охрана на входовете и изходите на строителната площадка;
10. не възобновява работата, докато все още е налице сериозна и непосредствена опасност.

Строителят отменя аварийното положение след окончателно премахване на причините за аварията, при невъзможност за нейното повторение, разпространение или разрастване, както и при условие, че са взети всички необходими мерки за пълното обезопасяване на лицата и средствата при възстановяване на работата.

Строителят съгласувано с органите на Държавна агенция "Гражданска защита" и Националната служба "Пожарна и аварийна безопасност" (както и съобразявайки се с наличните такива в действащото предприятие), организира разработването и утвърждаването на:

- План за предотвратяване и ликвидиране на пожари
- План за предотвратяване и ликвидиране на аварии
- План за евакуация на работещите намиращите се на строителната площадка;

С горните планове да се запознаят всички лица, допускани на строителната площадка;

За всеки етап от строителството задължително се изготвя оценка на риска от оторизирана фирма.



21203312

21203312

20.2.05.331/4

Инструкция за безопасност на работа с пътно-строителни машини.

- ✦ Абсолютно се ЗАБРАНЯВА употребата на алкохол по време на работа.
- ✦ При демонтаж на гуми на строителни машини най-напред да се изпусне въздуха на гумите.
- ✦ Да не се работи с машини, които имат неизправни спирачки и сигнални системи.
- ✦ В кабината да не се допускат външни лица.
- ✦ Обслужването и ремонта да се извършват при изгасени двигатели.
- ✦ Качването и слизането от машината през време на движение е абсолютно ЗАБРАНЕНО.
- ✦ При направа на насипи, машините да не се доближават по-близко от 1,0 т.
- ✦ ЗАБРАНЯВА се използването на товарачни машини за теглене на други машини на буксир.
- ✦ При механично товарене на превозни средства, водачите на МПС са длъжни да слизат.
- ✦ Валяци с железни бандажи да не се пускат на работа при хлъзгави участъци.
- ✦ Да не се допускат булдозери да работят при наклон нагоре 250, а надолу 350.
- ✦ Да не се допускат на работа компресори с неизправни манометри и баланси.
- ✦ При работа с ел. агрегати следва да бъдат заземени същите, осигурена скара и всички превключватели и тоководещи части - изолирани.
- ✦ Всички машини да са пожаробезопасени и с изправни пожарогасители.
- ✦ ЗАБРАНЯВА се работата на багерите, стрелковите кранове, автотоварачните и други машини и механизми непосредствено под проводници на електропроводни линии. За целта на съответни места да се поставят предупредителни знаци и надписи.
- ✦ ръчните инструменти за полагане на асфалтовата смес да са със здрави дръжки, изработени от твърда дървесина, без пукнатини и да са добре шлайфани;
- ✦ при повреждане на ръчните инструменти, да се подменят с нови или бъдат ремонтирани във вид годен за работа;
- ✦ при преместване за монтаж на платното на съоръжението /гривни и капаци за шахти и скари за оттоци/, задължително да работят по двама души с ползване на помощни колани;



20.2.05.331/4

20.2.05.331/4

TRACE

40
20.2.05.331/4

н. 212 от 3314

н. 212 от 3314

✦ при напасване на капаците и скарите да се ползват задължително железни лостове или кирки и да се спазва изискването при монтаж на скари и оттоци, същите да се хващат с две ръце между ребрата, а не отстрани, с оглед да се избегни контузия от прищипване.

✦ автомобилът да подходи на заден ход и след като установи контакт с водещите валяци пред бункера, да бъде освободен скоростния лост за получаване на синхронна скорост при зареждане на бункера;

✦ синхронизиране на движението на машината се осъществява, чрез пробутване на автомобила от асфалторазстилача;

✦ при подхождане за зареждане със смес, между машината и автомобила не трябва да се намират работници - асфалтьори от обслужващото звено и други лица;

✦ машинистът следи внимателно хода на зареждане със смес. Той наблюдава да не се допусне контакт на легена със електрическата контактна мрежа;

✦ след приключване на зареждането машинистът подава звуков сигнал на водача на автомобила, който потегля, след като сваля легена;

✦ по време на работа машинистът е длъжен да съблюдава дистанция между машината и останалите пътно-строителни машини (валяци, авточетки и др.), които са на работното платно;

✦ при лоша видимост - изпарения, мъгла, валежи, слабо осветление или други причини -машинистът води машината при максимално безопасна скорост;

✦ когато възникне ситуация, застрашаваща живота на хората или способстваща за произшествия, машинистът спира машината до отстраняване на възникналия проблем;

✦ По време на полагане на асфалтовата смес и движение на машината, категорично се забранява:

✦ извършването на каквито и да е работи по отстраняване на появили се неизправности помашината;

✦ почистване на бункера, захранващата лента и шнека във време на движение на машината;

✦ зареждането с гориво на двигателя;

✦ механични или ел. повреди по двигателя се отстраняват след като машината се спре на място при изключен двигател;

✦ забранява се допускане на каквито и да е лица на платформа при извършването на



н. 212 от 3314

н. 212 от 3314

н. 212 от 3314

20203311

машината или преотстъпване на управлението на неспособни лица и без нареждане на техническия ръководител;

✦ не се разрешава, бункера или платформата на машината да се ползва за транспортиране на хора, инструменти или материали.

✦ При транспортиране на машината до друг обект:

- ✓ при движение на самоход, машината трябва да има изправни спирачки и звукова система;
- ✓ капаците на захранващия бункер да са прибрани;
- ✓ работната маса да бъде прибрана и повдигната в положение за транспортиране;
- ✓ не се допуска извозване на работното звено на платформата.

✦ При транспортиране с влекач и ремарке:

- ✓ машината се товари на ремаркетото и се закрепва здраво, задължително с натегнати спирачки;
- ✓ машинистът придружава машината в кабината на влекача.

➡ Авторски контрол

VII. Методи и организация на текущия контрол от Изпълнителя върху качеството на доставките на материалите, необходими при изпълнение на поръчката

Строително-монтажните работи на обекта ще се изпълняват в тяхната технологична последователност, при необходимост две или три операции ще се застъпват с оглед стесняване срока за изпълнение на етапите и обекта като цяло.

Основните материали за влагане по обектите съгласно линейния график и КС са:

СМР	марка	к-во	продължителност /дни/	Старт ден...	Край ден...	материали
Обект 1: Асфалтиране на ул. „8-ми март“ в с.Братя Даскалови						
Фрезование на стара асфалтова настилка – бсм. с фреза за асфалт	м2	530	6	ден 1	ден 6	



20203311

20203311

21.2.05.3314

Изрязване на фрезованите кръпки с фугорез	м	250	6	ден 1	ден 6	
Почистване на фрезованите кръпки с компресор	м2	530	6	ден 7	ден 12	
Извозване на отпад.материал до 3км. с камион	м3	46	6	ден 7	ден 12	
Полагане на битумна емулсия с гудернатор	м2	530	7	ден 13	ден 19	битумна емулсия
Доставка и полагане на гореща асфалтова смес – бсм. ръчно	м2	530	7	ден 13	ден 19	гореща асфалтова смес
Валиране на кръпките с валеж до 10т.	м2	530	6	ден 20	ден 25	
Кантиране на кръпките с битум	м2	530	6	ден 20	ден 25	битум
Обект 2: Асфалтиране на ул. „Нейко Генов” в с.Оризovo			41			
Фрезоване на стара асфалтова настилка – бсм. с фреза за асфалт	м2	200	6	ден 26	ден 31	
Изрязване на фрезованите кръпки с фугорез	м	100	6	ден 26	ден 31	
Почистване на фрезованите кръпки с компресор	м2	200	7	ден 32	ден 38	
Почистване на пътното платно от излишни маси / каменна фракция/, подръвняване, валиране и подготовка за машинно полагане на асфалтова смес	м2	1400	7	ден 32	ден 38	
Извозване на отпад.материал до 1км. с камион	м3	210	7	ден 32	ден 38	
Подравняване и валиране на каменна фракция по улица /възложена от възложителя/	м2	1400	6	ден 39	ден 44	
Полагане на битумна емулсия с гудернатор	м2	1600	9	ден 45	ден 53	битумна емулсия
Доставка и полагане на гореща асфалтова смес – бсм. ръчно	м2	200	9	ден 54	ден 62	гореща асфалтова смес

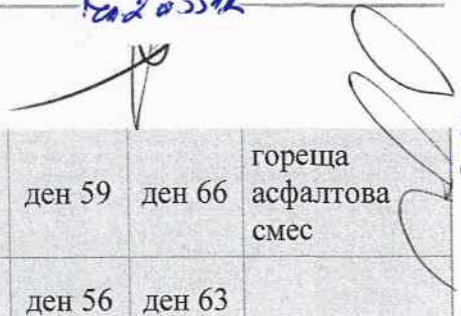
21.2.05.3314



21.2.05.3314
UVH

21.2.05.3314
 43

ma
ca 2 0314

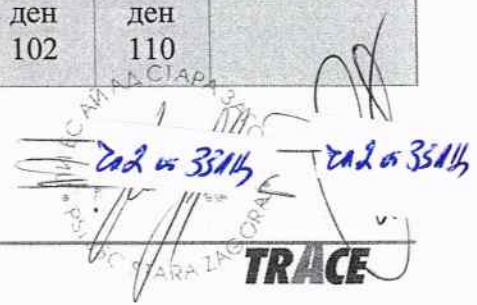


ca. 2 0314

Доставка и полагане на гореща асфалтова смес – 5см. машинно	м2	1400	8	ден 59	ден 66	гореща асфалтова смес
Валиране на кръпките с валеж до 10т.	м2	1600	8	ден 56	ден 63	
Кантиране на кръпките с битум	м2	1600	8	ден 56	ден 63	битум
Обект 3: Ремонт на път IV – 56509 Верен – К.мариново-Чехларе (от с.К.Мариново до граница с с.Чехларе)			30			
Фрезование на стара асфалтова настилка – бсм. с фреза за асфалт	м2	1120	6	ден 64	ден 69	
Изрязване на фрезованите кръпки с фугорез	м	440	6	ден 64	ден 69	
Почистване на фрезованите кръпки с компресор	м2	1120	6	ден 70	ден 75	
Извозване на отпад.материал до 3км. с камион	м3	15	6	ден 70	ден 75	
Полагане на битумна емулсия с гудернатор	м2	1120	9	ден 76	ден 84	битумна емулсия
Доставка и полагане на гореща асфалтова смес – бсм. ръчно	м2	1120	9	ден 76	ден 84	гореща асфалтова смес
Валиране на кръпките с валеж до 10т.	м2	1120	9	ден 85	ден 93	
Кантиране на кръпките с битум	м2	1120	9 days	ден 85	ден 93	битум
Обект 4: Ремонт на път IV- 56507 Верен - Православ			8			
Почистване на фугите с компресор	м	1875	8	ден 94	ден 101	
Обработка на фугите с битум	м	1875	8	ден 94	ден 101	битум
Обект 5: Ремонт на улица в с.Партизанин			19			
Фрезование на стара асфалтова настилка – бсм. с фреза за асфалт	м2	3000	9	ден 102	ден 110	



m
ca 2 0314
11/11

ca 2 0314
ca 2 0314


мн А
№ 2 от 3314

Почистване на фрезованите участъци с камион с четки и компресор	м2	3000	9	ден 102	ден 110	
Извозване на отпад. материал до 3км. с камион	м3	171	9	ден 102	ден 110	
Полагане на битумна емулсия с гудернатор, машинно	м2	3000	10	ден 111	ден 120	битумна емулсия
Доставка и полагане на гореща асфалтова смес – бсм. машинно	м2	3000	10	ден 111	ден 120	гореща асфалтова смес
Валиране с 2 бр. - бандажен валяк и гуменобандажен валяк	м2	3000	10	ден 111	ден 120	

№ 2 от 3314

Контролът на отделните видове работи се провежда от техническите ръководители на обекта, при изпълнение на съответния вид технологична операция. Ще се контролират количествените и качествените параметри на изпълнените видове работи, чрез направа на съответните измервания. При приемането на извършените работи ще се прилагат изискванията на Правилника за изпълнение и приемане на СМР, като ще се следи за спазване на приетите в правилника допуски при приемане на отделните видове работи.

Освен вътрешния контрол провеждан от инженеро-техническите кадри и/или упълномощени лица, при определени СМР се извършва и външен контрол върху тяхното изпълнение. Изпълнението на този контрол се извършва от съответните лицензирани лица или акредитирани лаборатории, които регистрират съответствието на даден вид работа и при липса на отклонения разрешават, чрез и в присъствието на строителния надзор изпълнението на последващи работи.

Контролът на качеството на изпълнение на отделните етапи от строителството на обекта (текущо приемане) ще се осъществява, чрез контролни измервания, приемане на завършени видове СМР, конструктивни елементи и др. Той ще бъде:

- Вътрешен – в тази дейност ще участвуват техническите ръководители при приемане и предаване на отделните етапи завършени строително-монтажни работи.
- Външен – ще участвуват контролни органи извън строителната фирма (строителен надзор, проектант, упълномощен представител на възложителя, Държавна агенция за метрология и технически надзор и др.) съгласно Наредба №3 за съставяне на актове и протоколи по време на строителството, ПИПСМР, ЗУТ и други нормативни документи.

След изпълнението на отделните етапи се съставят актове и протоколи за приемане и предаване на извършените строителни и монтажни работи и оценка за съответствието им с работния проект.



№ 2 от 3314

№ 2 от 3314
 МИНИСТАРСТВО НА ИКОНОМИКАТА
 СТАРА ЗАГОРА

ma
042 от 3314

При констатирани отклонения извън рамките на допустимото ще бъдат давани предписания за корекции на изпълнението. След изпълнение на допълнителните предписания отново ще се прави проверка и ще се подписват актове и протоколи за текущото приемане на СМР.

Техническото ръководство ще се извършва от квалифицираните технически специалисти, притежаващи необходимата квалификация и опит за подобен род дейности. Бригадните звена ще бъдат под прякото техническо ръководство на технически ръководител. Техническите ръководители ще бъдат оперативни самостоятелни и ще бъдат под прякото ръководство на ръководителя на екипа и ръководителя на строителния обект, лица на длъжност в дружествата ни, които ще отговарят за цялостното изпълнение на строително-монтажния процес.

042 от 3314

Те ще участват активно в следните дейности по време на строителството:

- Откриване на строителната площадка;
- Изпълнение на проекта съобразно одобрените инвестиционни проекти;
- Контрол при изпълнение на СМР съобразно внедрени системи за управление на качество; за опазване на околната среда и здраве и безопасност при работа;
- Упражняване на постоянен контрол в съответствие със сроковете, условията и изискванията на сключените договори;
- Проследяване на качеството на влаганите строителни материали и изделия и съответствието им с Наредбата за съществените изисквания и оценяване на съответствието на строителните продукти.
- Пожарна безопасност на строежа;
- Недопускане на увреждане на трети лица и имоти вследствие на строителството;
- Изготвяне на екзекутивна документация съгласно чл.175 от ЗУТ;
- Участие при съставянето на изискващите се протоколи по НАРЕДБА № 3 от 31 юли 2003г. за съставяне на актове и протоколи по време на строителството.

За изпълнението на строително-монтажните работи на обекта ще организираме приобектова площадка за местодомуване и обслужване на строителната механизация. На същото място ще бъдат доставени и строителни фургони за работническия състав и техническия персонал, който ще бъде пряко ангажиран в строителството на обекта, както и ще бъде организирана приобектова складова база за съхранението на доставяните строителни продукти, преди влагането им в строителството.

ПОЛИТИКА ПО КАЧЕСТВОТО

Фирмата е подготвена да изпълни основните правила за качествен контрол на Работите, както и да възприеме съответстващите на това строителни методи и начини на рехабилитация, укрепване и подобряване на обекта.

Естеството на Работите поставя акцент върху комуникациите, способностите, експертното начало, базирането и поддържането на стандарти за качество.



ma
042 от 3314

ma
042 от 3314
46
PSI
STARA ZAGORA



№ 1
Ст. 2 от 331А

За да се постигне прилагането и координацията на процеса, се предлага използването на система за управление на качеството базирана на приложимите изисквания на международния стандарт ISO 9001, така че да се осигури съответствието с договорните задължения.

Системата е планирана и развита в съответствие с функциите на управление, за да се подсилят системни, планирани, рентабилни процедури, както и съгласуваност на работните методи, с цел да се определи и постигне изискваното качество и да се елиминират пропуските.

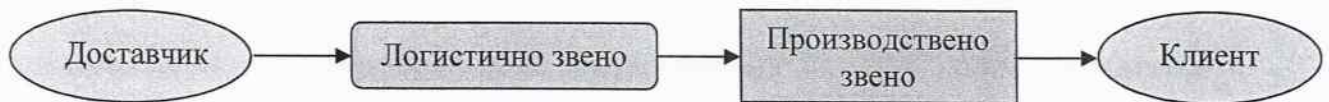
Техническият ръководител е отговорен за осигуряване на системата за управление на качеството, в съответствие с изискванията на договора.

Ръководителят по качеството е отговорен за мониторинга на процеса на прилагане на системата за управление на качеството и разполага с организационна независимост с оглед на технически или търговски ограничения.

Ефективното функциониране на системата за управление на качеството е отговорност на всички свързани с нея, и е фундаментално за самото управление на проекта.

ИДЕНТИФИКАЦИЯ НА ПРОДУКТА И ПРОСЛЕДЯВАНЕТО МУ

Основните строителни материали, които ще се влягат на обекта и са собствено производство ще се произвеждат и доставят от базите до обекта, а останалите строителни материали ще се доставят по следната схема на доставка:



Основните строителни продукти, които ще се използват при изпълнението на обществената поръчка са описани в линеен график с количества и време на доставка.

Съхранение и работа с основните материали, които ще се използват – Изпълнителят ще предложи и съгласува с Възложителя удобни места за депа за инертни материали, с цел оптимизиране на строителния процес и не създаване на възможности за замърсяване на околната среда.

Всички материали и изделия, предвидени за влягане в обекта, ще бъдат представяни за одобрение и/или доставка или ще бъдат произведени от собствените производствени бази.

При изисквано или считано за необходимо проследяване на произхода, самите материали, части, компоненти и подсистеми се маркират, за предпочитане по време на самото производство, на обекта или в предприятието, или посредством сериен номер, или пък се отразява в самите документи.



№ 2 от 331А
47

PSI, БЧ ПИ АЙ АД
Ст. 2 от 331А
47

Сл. 2 от 3314

Тези мерки трябва да се прилагат особено при елементите, които са предварително готови на обекта или в предприятието.

При готови продукти, с маркиран срок на годност, трябва да се проследява преди всичко употребата им в периода на годността.

КОНТРОЛИРАНЕ НА ПРОЦЕСА

Работната процедура ще се установи в съответствие с Техническа Спецификация. От предоставящите услуги ще се изиска да установят собствени процедури за контрол, освен ако те не могат да посочат основателни причини за установяването на друга приемлива практика.

Работната процедура ще се направи от лицето отговорно за тази дейност и ще се прегледа от инженера по качеството, и ще се одобрява от Инженера на обекта, или от ръководителя на проекта преди предаването на представителя на Възложителя за коментар.

Всеки доставчик на услуги да посочи собствения си план за контрол на качеството който той възнамерява да използва, както и самото осъществяване на контрол върху качеството на предоставяните услуги.

ИНСПЕКЦИЯ И ТЕСТВАНЕ ПРИ ПОЛУЧАВАНЕ

Материалите, продуктите, и компонентите, които ще се включват в Работите, или се инспектират при получаване от склада, за тези които се съхраняват на място в складове, или от служителя, отговарящ за качествения контрол на обекта, за тези директно доставени на обекта.

Самата инспекция включва идентифициране на доставката и проверка на съответствие с предвиденото като изискване за тегло, качество, тип марка, маркировка, и изисквана документация.

ТЕКУЩА ИНСПЕКЦИЯ И ТЕСТВАНЕ

Текущата инспекция включва списък от последователни инспекции за всяка една определена дейност, като се идентифицират извършителите инспекциите, както и прилежащата документация. При завършването на всяка една операция, трябва да се съставя констативен документ, който се завежда под съответен номер, с цел да служи като доказателство при евентуално изискване.

КРАЙНА ИНСПЕКЦИЯ И ТЕСТВАНЕ

Когато се изисква тестване и инспекция на дадени услуги или дейности при завършване на установена програма, инспекцията или тестът се документират.

ОБОРУДВАНЕ ЗА ИНСПЕКТИРАНЕ, ИЗМЕРВАНЕ И ТЕСТВАНЕ

Това оборудване, което има нужда от калибровка, или редовна проверка, трябва да се идентифицира като собствен номер, и да се включи в план график за оборудване подлежащо на



Сл. 2 от 3314

7

Сл. 2 от 3314

Сл. 2 от 3314

Сл. 2 от 3314

201
20.2 от 331А



калибровка, като състоянието на уредите трябва да се отразява в специална ведомост.

Всяка единица подобно оборудване ще се снабди с:

- **Индивидуална ведомост посочваща честотата и методът на калибриране , със сумиране на извършените манипулации**
- **Етикет идентифициращ инструмента и посочващ датата на последната и следващата операция.**

ИНСПЕКТИРАНЕ И ТЕСТВАНЕ

Работите, които отговарят на изискванията, няма да са предмет на физическа маркировка.

Материали, или работна площ, която не отговаря на изискванията , при възможност ще се изолират с цел да не се влоши качеството на целия продукт или съседни площи.

ОТГОВАРЯЩ ИЛИ НЕОТГОВАРЯЩ ПРОДУКТ

Завършени работи, за които се констатира че не отговарят на специфичните изисквания, ще се класифицират в четири категории, в зависимост от сериозността си, като един неотговарящ продукт може да бъде:

- **Модифициран за да отговаря на изискванията на Договора**
- **Поправен за да постигне технически приемливо условие**
- **Приет както е Отхвърлен, или повреден.**

Handwritten signature and text: 20.2 от 331А



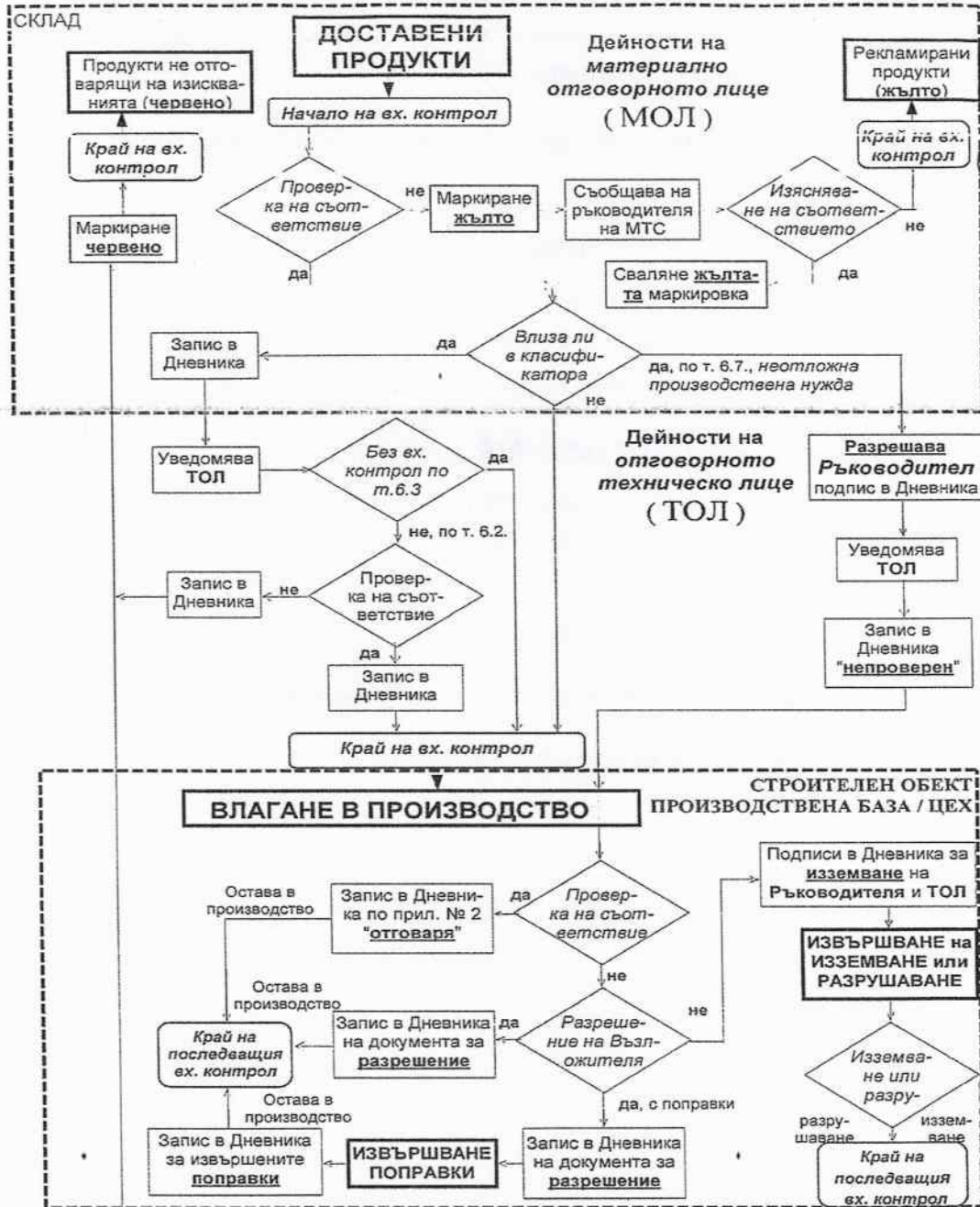
Handwritten signature and text: 20.2 от 331А

Handwritten text: 20.2 от 331А

20.2.05.331h

Схемата за контрол е представена като приложение към настоящата Организация.

БЛОК-СХЕМА



20.2.05.331h

20.2.05.331h

Отчети на Качеството

Крайното досие за качеството на извършена Работа ще съдържа:



PSI
 20.2.05.331h
 50
TRACE

1.1.1.1

20.2 от 3314

➤ **Дефиниционно досие, състоящо се от досието на завършеното съоръжение, както и документи по проекта, от рода на искане за изясняване, модификация, адаптация или отказ**

➤ **Досие по качеството, което се състои от подготвителни документи, както и от необходимите текущи документите по контрола на качеството.**

При завършване на Работите, едно копие от финалното досие, ще се предостави на представителя на Възложителя.

Вътрешни одити и правила на фирмата за осигуряване на качеството

Мениджъра по качеството или одитор по качеството, както и инженерът по качеството предприема одити на системата за управление на качеството на Изпълнителя, както и на главните доставчици, в съответствие с установена схема за одит, която редовно се обновява.

За всеки един одит се прави доклад.

Обучение

Изпълнителят ще осигури обучение на целия персонал изпълняващ дейности влияещи на качеството.

Там където е необходимо квалификационните изисквания за водачи се дефинират в съответната работна процедура.

Инженерът по качеството и мениджърът по качеството ще следят за получаването на необходимото обучение от страна на конкретните изпълнители, както и за това дали са получили ясно разбиране за изискванията на системата за контрол на качеството на Изпълнителят.

Ще се документира квалификацията на персонала изпълняващ специализирани дейности – заварчици, лаборанти, оператори на бетонобъркачки, като и на инспектори.

Отчетите за обучението ще се завеждат в специална задача.

➔ **Мониторинг на проявленията и дейности за контрол върху изпълнението на предложените мерки**

Мониторинг на функционалността

Включва:

- управление на проект и обект с всички видове задачи (фази) в рамките на строителния процес;
- управление на зависимостите и комуникацията между задачите;



1.1.1.1
20.2 от 3314
17

20.2 от 3314

20.2 от 3314
СТАРА ЗАГОРА

CA 2 05 3314

- управление на времевия график;
- начална и крайна дата;
- отговорности;
- начална и крайна дата за изпълнение на задачата;
- положителен принос на случайността;
- процент на завършване;
- общо прекарано време на мястото на проблема
- изграждане на диаграма на Гант за целите на задачата с посочване на мястото им в календара;
- поддържане, съхранение на файлове и документи;
- разрешения на възникнали ситуации;
- включване на потребителя в методическо участие в строителния процес;
- персонализиране на задачите и преходите между тях;
- определяне на статус на всеки участник, ангажиран в процеса;
- динамика в посока преразпределяне на вече определени статуси, съобразно конкретна ситуация;
- управление на сигнали от електронна поща или др.

CA 2 05 3314

Мониторинг на техническите характеристики на използваните средства, посредством сървърна мрежа.

Мониторинг на напредък строителни дейности

Най-важното предимство на строителния процес е скоростта и лекотата на изпълнение на задачите. Постига се чрез изпълнението на мониторинг на функционалността.

➤ **Мерки за намаляване на затрудненията за живущите и бизнеса (собственици, наематели на търговски площи) в целевата зона, обект на интервенция, при изпълнение на СМР.**

Мерките, които ще разгледаме в настоящата записка имат за цел намаляване на затрудненията на живущите, работещите, учащите, използващите и преминаващите през районите на места с предвидени ремонти и реконструкции, както и с ново строителство, кора, транспортни средства, услуги и др.

При изпълняването от нас работи ще се водим от принципа за минимално затрудняване на протичането на нормалното ежедневие на гражданите.

Ще се опитаме да обобщим предложените мерки в няколко аспекта:



CA 2 05 3314

CA 2 05 3314

kmf
ка. 2 от 331А
✓

- достъп;
- външна среда (шум, запрашеност и замърсяване);
- предоставяне на комунални услуги (водо-, електро-, газоснабдяване, сметосъбиране).

1) По отношение на осигуряването на достъп до сгради, учреждения, магазини, паркинги, улици, тротоари и други елементи на градската среда ще разгледаме няколко подетапа.

- При ремонтни работи по улици, тротоари и паркинги – ще се спазват изискванията на НАРЕДБА № 3 от 16.08.2010 г. за временната организация и безопасността на движението при извършване на строителни и монтажни работи по пътищата и улиците както и проекта за временна организация съгласуван със съответните контролни органи.

Ще се осигуряват отделни ивици за преминаване на пешеходци по ремонтираните тротоари. Подмяната на тротоарните настилки ще се извършва на части като след направата на един участък, ще се преминава към следващия. Ще се оставят временни преминавания през ремонтираните зони. Там, където това не е възможно, движението на пешеходците ще се насочва през подходящи за това места към отсрещната страна чрез знаци, сигнални ленти или маркировки. Работата по тротоарите ще се извършва само от едната страна до пълно приключване на предвидените СМР и след това ще се преминава към другата. Ще се оставят временни подходи и рампи към сгради и учреждения, за да не се наруши нормалното движение на хората. Складирането на материали или техника ще се прави, така че да не се затруднява потока на движение т.е. машини и техника няма да се оставят върху тротоарните площи, а само на уширения или места в близост до ремонтираните зони, но така че да не пречат. Те ще се прибират ежедневно в базите на дружеството след приключване на работите и ще се карат отново на следващия работен ден. Същото важи и за материалите доставени на мястото на строителната площадка. Доставяните количества ще бъдат такива, че да се осигурява нормална работа за най-много един ден напред и няма да се допуска доставяне и складиране на големи количества настилка, пясък, тротоарни плочи и павета, бордюри и др. При наличие на изкопи, които прекъсват зоната на движение ще се осигуряват временни рампи и пешеходни мостове обезопасени съгласно действащите нормативни уредби. Изкопания материал ще се извозва своевременно и няма да се оставя на строителната площадка. Няма да се пречи на достъпа на доставчиците на стоки и услуги и ще им се съдейства при възникнали ситуации с ограничен достъп.

При ремонтни работи на съществуващи паркинги ще се осигуряват временни места за превозните средства, за да не се създават неудобства за гражданите.



ка. 2 от 331А
✓

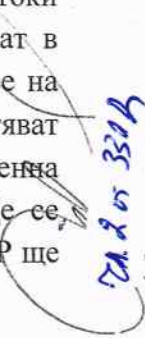
ка. 2 от 331А
PSI
СТАР ЗАГОРА

ка. 2 от 331А

ка. 2 от 331А

hmm
 CA 2 of 331h


При ремонтни работи по улици ще се осигурява временна организация на движения съгласувана с представителите на КАТ като ще се работи на половин платно при неотбито движение при по-широките улици, при които е възможно да се запази движението, а там където не е възможно с временно затваряне на улици и пренасочване на движението по обходни маршрути на съседни улици. Ще бъде осигуряван достъп на градския транспорт, бърза помощ, КАТ, пожарна безопасност и защита на гражданите, гражданска защита, доставчиците на стоки и услуги по всяко едно време. Отделните видове работи ще се завършват в рамките на деня, като няма да се пречи на движението в останалите часове на денонощието. Преди започване на работите гражданите ще се известяват предварително, както за срока на строителството, така и за въведената временна организация на движение, обходни маршрути, отбивни пътища и др. Ще се избягва работа в най-натоварените часове през деня, като предвидените СМР ще се изтеглят напред или назад по часове.

CA 2 of 331h


2) По отношение на външна среда ще разгледаме три подетапа.

- Шум

Ще се спазва Закона за защита от шума в околната среда, както и всички негови разпоредби и правилници и всички останали действащи в страната нормативни уредби в тази област (ЗУТ, ЗЗБУТ, Наредба №7 от 23.09.1999, Наредба №3 от 27.07.1998, Наредба №6 от 15.08.2005, Наредба №7 от 23.09.2003, Наредба №14 от 07.08.1998, Наредба №15 от 31.05.1999, Наредба №4 от 27.12.2006 и др.). Тук ще споменем само основните конкретни мерки и правила, които ще спазваме при извършване на строителството.

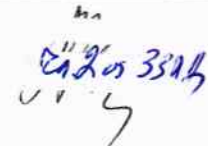
Мерките за ограничаване на шума по време на строителството при шумни и много шумни СМР са в зависимост от:

1. разстоянието между строителната площадка и съседните сгради и помещения;
2. периода от деня и от седмицата, през които се извършват СМР;
3. продължителността на шумните и много шумните СМР;
4. нивото на шум във видовете устройствени зони.

В началото на започване на работите, както и впоследствие ще се правят измервания на нивата на шума предизвикан от строителните машини и строително-монтажните работи и ще се инспектират работните площадки, като резултатите ще се оформят в отделно досие под формата на въпросници, таблици и схеми (Приложение 3-2 – примерен въпросник за инспектиране на работни места с експозиция на шум при работа). Ако получените резултати са над допустимите норми, строителната техника ще се оборудва с шумонамаляващи и шумопоглъщащи средства за да се намали влиянието на този фактор. Преди започване на работите ще се монтират шумозащитни пана, екрани и оград

CA 2 of 331h




hmm
 CA 2 of 331h


hand
 20.2.05 351K

около строителната площадка с оглед намаляване на нивата на шума извън строителната площадка върху жилищните и административни сгради и върху гражданите. В района на строителната площадка ще се използват лични предпазни средства – антифони, тапи или клипсове за уши. Преди започване на работите ще се изработят планове за действие, оценка, управление и контрол на шума в околната среда, а по време на строителството ще се актуализират периодично. С оглед на предпазване на гражданите и бизнеса от вредното въздействие на шума, ще се работи с прекъсване и с технологични или нарочни паузи при изпълнението на работите с най-силно изразен шум. Ще се прекъсват работите предизвикващи шум с по-високи нива между 14,00 и 16,00 часа, както и преди 7,30 и след 18,30 часа, за да се осигури нормалното отпочиване на жителите в близост до строителната площадка, като през това време ще се изпълняват други видове работи. Няма да се работи през официалните празници и почивните дни. Ще се нормират работните часове и курсовете на транспортните средства съгласно Наредба №4 от 27.12.2006 г. Също така ще бъде създадена стройна организация относно времето на изпълнение на шумните СМР с оглед на по-бързото им приключване и наличие на минимум шумни строителни фази. При строителството ще се използват изключително и само нови машини и транспортни средства, снабдени с най-новите достижения в областта на защита от или намаляване на шума.

hand
 20.2.05 351K

Мерки при шумни и много шумни СМР

Разстояние на строителната площадка до териториите и устройствените зони в урбанизираните територии и до съседните сгради с помещения с гранични стойности на показателите за шум	Час (период) на деня	Час (период) на деня			
		7 ч.	12 ч.	13 ч.	19 ч.
>600 m					
600 m					
300 m					
0 m	Мерки в случай на: шумна строителна фаза \geq една седмица; продължителност на много шумните СМР \geq една седмица; дискомфорт, създаден от шум в устройствени зони с нормиран шумов режим				

hand
 20.2.05 351K

Устройствените зони съгласно чл. 6 от Наредба № 7 от 2003 г. за правила и нормативи за устройство на отделните видове територии и устройствени зони



20.2.05 351K
 55

hand
 20.2.05 351K

km1
 CA. 2 от 331A

✓

(обн., ДВ, бр. 3 от 2004 г.; изм., бр. 10, 11, 51 и 63 от 2005 г.) се класифицират в четири нива по отношение на дискомфорта, създаван от шум:

1. зона за отдих - I ниво;
2. жилищна зона - II ниво;
3. смесена зона - III ниво;
4. производствена зона - IV ниво.

Групата на мерките за ограничаване на шума по отношение на дискомфорта, създаван от него, се определят както следва:

Определяне на групата на мерките при шумни СМР

Ниво на дискомфорт	Продължителност на шумни СМР:		
	от една до осем седмици	от девет седмици до една година	повече от една година
I	Б	Б	В
II и III	А	Б	Б
IV	А	А	А

CA. 2 от 331A

Определяне на групата на мерките при много шумни СМР

Ниво на дискомфорт	Продължителност на много шумни СМР:		
	от една до осем седмици	от девет седмици до една година	повече от една година
I	В	В	В
II и III	Б	Б	В
IV	А	А	А

За транспортните средства на строителната площадка се изисква минимална група на мерки А. Групата на мерки А е изпълнена, когато:

1. транспортните средства обслужват строителната площадка между 7 и 19 ч.; и
2. броят на курсовете на транспортните средства, които обслужват строителната площадка, в рамките на 10 работни дни е най-много 300 курса на ден, а в останалите дни той е средно до 50 курса на ден.

Когато не са изпълнени изискванията по ал. 3, мерките се определят според допълнителния транспортен трафик:

през деня (от 7 до 19 ч.) - по формулата: $D_{тд} = T_{д/Встр}$;



PSI
 CA. 2 от 331A
 56
TRACE

km1
 CA. 2 от 331A

Handwritten notes:
 21.2.05 3314
 74

където:

Дтд и Дтн са съответно допълнителният уличен транспорт от транспорта за строителната площадка през деня и през нощта;

Тд и Тн – съответно броят на транспортните средства през деня и през нощта по време на целия строителен период;

Встр е времетраенето на строителството, седмици.

Групата на мерките за ограничаване на шума от транспортните средства, които обслужват строителната площадка по време на строителството, се определя в зависимост от дискомфорта и мястото на строежа по отношение на класовете на улиците, както и от необходимите за строежа транспортни средства, както следва:

Определяне на групата на мерките

Класове на улиците	Ниво на дискомфорт	Допълнителен уличен транспорт от транспортните средства, които обслужват строителната площадка	
		Дтд (ден)	Дтн (нощ)
Обслужващи улици (клас VI)	I	Б	Б
	II и III	Б, когато Дтд > 770	Б, когато Дтн > 150
		А, когато Дтд ≤ 770	А, когато Дтн ≤ 150
	IV	А	А
Събирателни улици (клас V)	I	Б	Б
	II и III	Б, когато Дтд > 330	Б, когато Дтн > 20
		А, когато Дтд ≤ 330	А, когато Дтн ≤ 20
	IV	А	А
Главни улици	I	Б	Б
	II и III	Б, когато Дтд > 940	Б, когато Дтн > 60
		А, когато Дтд ≤ 940	А, когато Дтн ≤ 60
	IV	А	А

Handwritten notes:
 21.2.05 3314

- Запращеност



Handwritten notes and stamps:
 21.2.05 3314
 П И Е С А Й А Д СТАРА ЗАГОРА
 21.2.05 3314
 П И Е С А Й А Д СТАРА ЗАГОРА

Handwritten notes:
 21.2.05 3314

mm
 21.2.05.3311

Ще спазваме всички действащи в страната закони, норми, правилници и разпоредби относно нивата на запрашеност и мерките за защита и предотвратяване на превишаването на допустимите нива на прах във въздуха. При извършване на строително-монтажните работи ще се ограждат строителните площадки като едно от предимствата на това ще бъде да се ограничи в известна степен прехвърлянето на големи количества прах извън определения район. Ще се осигурява непрекъснато поливане с водоноски на площите, през които преминават транспортните средства, за да не се вдига праха във въздуха. При работа в зоните на улици, паркинги и площадки ще се използват специални автомобили снабдени с вакуумно засмукване на прах и течни отпадъци, както и с устройство за метене и контейнер за събиране на отпадъчните продукти, като по този начин ще се избегне в голяма степен вдигането на прах. Този тип машини ще се използват и при почистване на строителните площадки и почистване на площите след фрезоването.

mm
 21.2.05.3311

- **Замърсяване**

Ще спазваме всички действащи в страната закони, норми, правилници и разпоредби относно нивата на замърсяване и мерките за опазване и предотвратяване на замърсявания. За предпазване от замърсяване ще се използват редица от мерки целящи бързото премахване на отпадъци или годни за употреба материали от строителната дейност и депонирането им на предварително определените от Възложителя депа. По този начин няма да се създават трудности с натрупани земни маси, фрезован материал или демонтирани бордюри, тротоари, детски съоръжения, огради, знаци, храсти и дървета и др. Тоест всички материали или отпадъци получени в резултат на почистването и подготвянето на строителната площадка за новите елементи и съоръжения или настилки ще се извозват в рамките на деня, в който са добити или демонтирани и няма да се струпват по тротоари, улици, паркинги, зелени площи и площадки. Предварително ще бъдат уточнени местата на депониране на земни маси и фрезован материал, както и тези за тротоарни плочи и бордюри, които могат да се използват отново и складовете за дървен материал и метални елементи и конструкции. Ще бъде осигурено постоянно наличие на водоноски с четки и машини с вакуумно устройство за почистване на площите засегнати от строителството, както и на прилежащите улици, тротоари и паркинги. Няма да се допуска натрупване на кал, почви или други замърсявания по улиците и площадките. Битовите отпадъци, получени от ежедневната дейност на строителната площадка ще се събират в затворени контейнери и извозват своевременно. По време на строителството няма да се увреждат декоративните дървета и храсти, ще се запазват зелените площи и цялата налична растителност.

Няма да се допуска :

mm
 21.2.05.3311



mm
 21.2.05.3311

м
ср. 2 от 331h

повреждането и разместването на пейките и съоръженията, кошчетата за отпадъци, декоративните елементи и скулптури, осветителните тела, електрическите и други инсталации;

Увреждането и унищожаването на паметници, паметни плочи, знаци, улични табели и елементи на техническата инфраструктура;

Преминаването на подземни и други инженерни проводни и съоръжения в озеленени площи, без да е издадено разрешение от общината, което да е приложено към разрешението за строеж.

Изгарянето на пластмасови отпадъци, омаслени парцали, гумени изделия, органични отпадъци;

Разливането на отпадъчни води по уличната и тротоарната мрежа;

Миенето, чистенето, ремонтването, гресирането и смяна на масла на МПС извън определените за това места.

Увреждане или замърсяване на околната среда над допустимите норми и неспазване на определените в нормативните документи ограничения.

Ще използваме за работа на обекта само изправни машини и транспортни средства и ще полагаме всички грижи за поддържането им в изправност за недопускане на замърсяване, причинено от разпиляване на отпадъци или аварийни разливи на гориво-смазочни материали. След приключване на работите ще почистим строителната площадка от всички останали отпадъци и ще възстановим всички засегнати площи в първоначалния им вид.

3) По отношение на предоставяне на комунални услуги – водо-, електро-, газоснабдяване, сметосъбиране.

При извършване на строителството няма да прекъсваме или възпрепятстваме снабдяването на жилищните и административни сгради, магазини, бизнес центрове, детски заведения, училища, болници и други с всички видове комунални и битови услуги. Ще си сътрудничим с представителите на съответните дружества, както и с тези на община Стара Загора – в ролята на Възложител, при необходимост от определяне на график за последователност на работа при застъпване СМР на няколко дружества в един и същ участък. При необходимост от временно спиране на водо- или електро снабдяването, за включване на новите участъци във вече изградената мрежа, това ще става за минимален период от време, извън най-натоварените часови зони. При възникване на такава ситуация предварително ще бъде уточнено и съобщено временното спиране на съответната част и район, за да се избегне в максимална степен затруднението на гражданите. Преди започване на строителството ще организираме срещи с всички представители на експлоатационните дружества и доставчиците, както и местните органи, за да се уточнят съществуващите комуникации и евентуалното им изместване, ако се констатира засягане на вече изградени такива. При възникване на евентуална авария или неволно прекъсване на дадена мрежа и услуга, в рамките на един ден ще възстановим подаването ѝ. Сметосъбирането и сметоизвозването няма да бъде засегнато по



м
ср. 2 от 331h

ср. 2 от 331h

ср. 2 от 331h

ср. 2 от 331h

21.2.05 331h



никакъв начин, като при възникване на необходимост временно ще бъдат изместени контейнерите и кошчетата за отпадъци на вече съгласувани места с фирмите занимаващи се с това и представители на Възложителя, като гражданите ще бъдат известени за новите им местонахождения. Няма да се пречи на извършването на тази услуга тъй като контейнерите и кошчетата за отпадъци ще бъдат изместени на места с осигурен достъп в случай на наличие на такива в района на строителната площадка или при временно затворена за движение улица. При изпълнение на строително-монтажните работи, поемаме ангажимент да извозваме и изхвърляме всички отпадъци и негодни за употреба на материали на указаните от Възложителя депа. Битовите отпадъци, получени от ежедневната дейност на строителната площадка ще се събират в затворени контейнери и извозват своевременно.

21.2.05 331h

В началото на започване на работите, както и впоследствие ще се правят измервания на нивата на шума, запрашеността, замърсеността и затрудненията на гражданите и бизнеса по отношение на достъп и доставяне на комунално-битови услуги предизвикани вследствие от работата на строителните машини и изпълнението на строително-монтажните работи и ще се инспектират работните площадки, като резултатите ще се оформят в отделни досиета под формата на въпросници, информационни листи, таблици и схеми. Ще бъдат подложени на наблюдение и контрол – постоянен мониторинг на проявленията на отрицателното влияние и откриване на нововъзникнали дейности, проявяващи негативен характер върху населението. Ще се осъществява непрекъснат контрол върху изпълнението на планираните дейности от назначените за това лица или съответните контролиращи органи.

Примерен въпросник

за инспектиране на работни места с експозиция на шум при работа

1. Има ли досие съгласно чл. 10 от Наредба № 7 от 23.09.1999 г. на МТСП и МЗ? Досие с екзекутивна документация и всички останали документа, включително измервания за състоянието на фактора "шум".
2. Работниците и служителите имат ли конкретни задължения за осигуряване на ЗБУТ при експозиция на шум при работа? чл. 127 (1) тт. 4 и 5 от КТ
3. Има ли разработени и утвърдени вътрешни правила за осигуряване на здравословни и безопасни условия на труд при експозиция на шум при работа и писменни инструкции за използване на работното оборудване? Същите обявени ли са по подходящ начин на работните места? чл. 277 от КТ, чл. 166 от Наредба № 7 от 23.09.1999г.
4. Има ли орган за безопасности здраве при работа? чл. 24 от ЗЗБУТ, Наредба №3 от 27.07.1998г.
5. Осигурено ли е обслужване от СТМ? чл. 25 от ЗЗБУТ
6. Осигурени ли са предварителни и периодични медицински прегледи на работещите? Определена ли е годността на всеки работещ да изпълнява конкретната работа? Извършени ли са измервания на слуха на работещите, експонирани на шум когато дневната персонална експозиция на шум не може да се намали под 85dBA? чл. 287 от КТ, чл. 14 от Наредба № 2 от 27.02.2003г., Наредба № 3 от 28.02.1987г. и чл. 10 и чл. 28, ал. 2 от Наредба М, 14 от 07.08.1998г.

21.2.05 331h



21.2.05 331h

1000
21.2.05 3314
✓

7. Разработени и въведени ли са рационални режими на труд и почивка при работа, намаляващи експозицията и вредното въздействие на шума в случайте, когато е невъзможно по технологичен път или чрез прилагане на технически решения да се постигнат установените норми за шум? Чл. 137 от Наредба № 7 от 23.09.2003г., Наредба № 15 от 31.05.1999г.

8. При организацията на работата за шумните производства предвидени ли са почивки в стан за периодичен отдих, в които нивото на шума не е повече от 65 dBA? чл. 138 от Наредба № 7 от 23.09.2003г.

9. Извършена ли е оценка на риска? В оценката на риска включена ли е и опасността от шумовото въздействие при работа? Утвърдена ли е програма за отстраняване или минимизиране на риска от шум? чл.чл. 16 и 17 от ЗЗБУТ, чл.чл. 4, 6, 7, 20 от Наредба № 5 от 11.05.1999г. и чл. 7 от Наредба № 6 от 15.08.2005г.

10. Работниците и/или техните представители запознати ли са с резултатите от оценката и/или измерването на шума и предприетите мерки? чл. 4, ал. 9 от ЗЗБУТ, чл. 8, т. 1 и 2, чл. 11 от Наредба № 6 от 15.08.2005г.

11. Има ли протоколи от измервания, извършени от акредитирана лаборатория на дневната персонална експозиция на шум и средноседмичната стойност на персоналната експозиция? Резултатите от измерванията включени ли са в документацията по оценката на риска? Чл. 21 от Наредба № 7 от 23.09.1999г. и чл. 4 от Наредба № 6 от 15.08.2005г.

12. Има ли измервания на шума, превишаващи допустимото ниво на дневната персонална шумова експозиция на работещия -85dBA и ако има определени ли са работните места и работещите при наднормена експозиция на шум? В т.ч.: Брой работещи при шумова експозиция над 80 dBA до 85 dBA. Брой работещи при шумова експозиция над 85 dBA

13. В съпроводителната документация на машините и инструментите посочени ли са параметрите на генерирания от тях шум? чл. 6, ал. 2, т. 6 от Наредба № 6 от 15.08.2005г.

14. При наличие на наднормени нива на шум на работните места в зависимост от технологичните възможности прилагат ли се технически решения (колективни средства за защита) за неговото ограничаване чрез екрани, кожуси, покрития, ограждения, звукопоглещаща обработка на стени и тавани, изолиране, дистанционно управление на машини и съоръжения, звукоизолирани кабинни за персонала и др.). Предприети ли са мерки за правилната употреба на работното оборудване без риск за слуха на работещите? Чл. 4, т. 8 от ЗЗБУТ, чл. 134 от Наредба № 7 от 23.09.1999г., чл. 7 и чл. 9, т. 3, чл. 7 от Наредба № 6 от 15.08.2005г.

15. Работните места, оценката на риска на които показва, че работещите са или могат да бъдат експонирани на шум, превишаващ горната стойност на експозиция за предприемане на действие, обозначени ли са със специални знаци, ограничен ли е достъпът до обозначените зони? Чл. 193 от Наредба М 7 от 23.09.1999г., чл. 7, ал. 4 от Наредба М 6 от 15.08.2005г. № 4 от 02.08.1995г.

16. Осигурени ли са работещите с необходимите лични предпазни средства (ЛПС) в т.ч. задължително осигуряване на ЛПС за защита на слуха, когато дневната персонална експозиция на шум на работещия е по-голяма от 80dBA? чл. 247 от Наредба № 7 от 23.09.1999г., чл. 10, ал. 1, т. т. 1 и 3, и чл. 17 от Наредба № 3 от 19.04.2001г., чл. 8 от Наредба № 6 от 15.08.2005г.

17. Изборът на ЛПС съобразен ли е с конкретните условия на труд, ефикасен и подходящ ли е, така че при правилната им употреба рискът за намаляване на слуха е по-малък от този, произтичащ от експозицията на шум на работното място без използването им? Използват ли се от работещите предоставените ЛПС? чл. 8 от Наредба № 6 от 15.08.2005г.

18. Обучени и инструктирани ли са работещите относно: потенциалните рискове за здравето мерките, които се предприемат за намаляване на експозицията, хигиенните изисквания към работните места и работното оборудване, носенето и използването на ЛПС? чл. 281 от КТ, чл. 167 от Наредба № 7 от 23.09.1999г., чл.чл. 4 и 22 от Наредба № 3 от 14.05.1996г. и чл. 8, т. 2, в), г), чл. 11, ал. 2 от Наредба № 6 от 15.08.2005г.



1000
21.2.05 3314
✓

21.2.05 3314
61
TRACE

km
21.2.05.331A

19. Работодателят уведомява ли е Д "ОИТ" в случаите на допуснати отклонения на чл. 13, ал. 1 и 3 и определени и предприети ли са мерки, чрез които рискът може да бъде ограничен до възможно най-ниско ниво? *чл. 10, ал. 5 от Наредба № 6 от 15.08.2005г.*

20. Работодателят извършва ли ежегодни проверки на работните места и работното оборудване, където шумовите характеристики са близки или по-високи от допустимите като предприема защитни мероприятия? *чл. 135 от Наредба № 7 от 23.09.1999г.*

VIII. Основните нормативни изисквания, свързани с предмета на поръчката, които ще се съблюдават и тяхното конкретно приложение:

- Закон за пътища
- Закон за движенията по пътищата
- ЗУТ
- НАРЕДБА № РД-02-20-19 от 12.11.2012 г. за поддържане и текущ ремонт на пътищата
- Техническа спецификация 2014 г. АПИ
- Наредба № 2 от 2004г. за минималните изисквания за здравословни и безопасни условия на труд при извършване на строителни и монтражни работи (обн., ДВ, бр. 37 от 2004г.; попр., бр 98 от 2004.; изм. и доп., бр. 102 от 2006г.)
- Изисквания на Възложителя

IX. Описание на процесите и тяхната последователност, точна технология за всички видове работи в обхвата на поръчката, вкл. подготовка, доставка на материали и технически пособия, техническо изпълнение и всичко необходимо за изпълнението на вида работа до етап на пълна завършеност, в това число конкретно посочване на материалните и човешки ресурси. По организацията на движението – участникът описва методите за реализация на мероприятията при организация на движението:

Чрез нашия Проектански Екип, който ще поддържа през целия срок на Договора, ние ще осигурим каквото и да е било Допълнително необходимо и налагащо се Проектиране за реализацията на Договора и Заданията на Възложителя, което ще бъде осигурено до обем и обхват на Работен Проект за всички части от СМР.

Организацията и подготовката на изпълнението на съответните видове работи включва:

Етап I. Подготовка на терена

В присъствието на представител на Възложителя и Изпълнителя се определят /очертават/ участъците за фрезозане на стара асфалтова настилка, изрязване на фрезозаните кръпки, полагане на битумна емулсия, кантиране на кръпките с битум.

Етап II – Изпълнение на видовете работи по текущ ремонт по съответните пътни участъци, заложи в КС и месечно задание – Етапът включва пълно описание на дейностите, включени в отделните видове работи и тяхната технологична последователност на изпълнени механизацията, която ще се използва и необходимия човешки ресурс.



km
21.2.05.331A

km
21.2.05.331A
62
TRACE

Handwritten notes:
 20.2.05 331h
 ✓

Етап III – Предаване на извършената работа – Етапът включва отчитане и предаване на извършената работа

Този етап е финален. Изпълнителят отстранява от работната площадка всички отпадъци и излишна почва, временни строителни знаци и строителна механизация. Изпълнителят подготвя и представя документацията за цялостно предаване на изпълнените работи, чертежи, снимков материал с дати, подробни количествени сметки, протоколи от лабораторни изпитвания, декларации за съответствие на вложените материали, дневник за асфалтовите работи, актове по Наредба №3/31.07.2003г. и подписване на Сертификат /Протокол обр.19/ (Наредба №3/31.07.2003 г.

Handwritten notes:
 20.2.05 331h

ОПИСАНИЕ НА ВИДОВЕТЕ СМР И ТЯХНАТА ПОСЛЕДОВАТЕЛНОСТ

➤ АСФАЛТОБЕТОНОВИ РАБОТИ

1	Фрезование на стара асфалтова настилка – 6см. с фреза за асфалт	м2
2	Изрязване на фрезованите кръпки с фугорез	м
3	Почистване на фрезованите кръпки с компресор	м2
4	Почистване на пътното платно от излишни маси / каменна фракция/, подръвняване, валиране и подготовка за машинно полагане на асфалтова смес	м2
5	Извозване на отпад.материал до 3км. с камион	м3
6	Подравняване и валиране на каменна фракция по улица /възложена от възложителя/	м2
7	Полагане на битумна емулсия с гудернатор	м2
8	Доставка и полагане на гореща асфалтова смес – 6см. ръчно	м2
9	Доставка и полагане на гореща асфалтова смес – 5см. машинно	м2
10	Валиране на кръпките с валяк до 10т.	м2
11	Кантиране на кръпките с битум	м2

По технология изпълнителя изкръпва участъците и полага асфалтобетонни пластове по задание на Възложителя.

1. ФРЕЗОВАНЕ НА СТАРА АСФАЛТОВА НАСТИЛКА

Отстраняване на повредената част от настилката, ще се извърши като се оформя правилна правоъгълна фигура с две страни успоредни на оста на пътя. За тази дейност ще се използва пътна фреза с ширина 0,5 м или 1,0 м, в зависимост от големината на площта за фрезование. Ще се осигурят необходимите транспортни средства за извозване на фрезования материал.

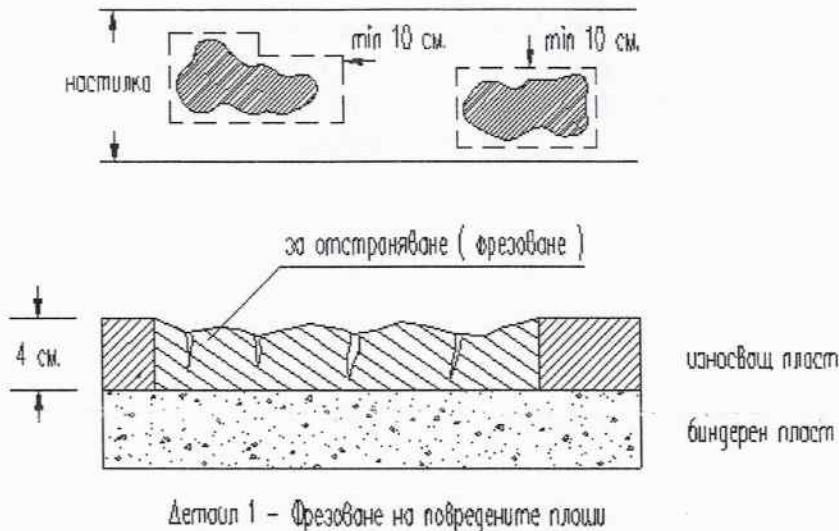


Handwritten notes:
 20.2.05 331h

kmh
21.2.05.3314

След приключване на фрезването ще се извърши и основно почистване на повърхността с метачна машина /или водоноска с четка/ както и с ръчни духалки.

Фрезването ще се извърши по следните схеми, дадени по-долу.



kmh
21.2.05.3314

Местата на фрезване за изкърпване на дупки и деформации на настилата за съответните участъци от пътя, предвидени в месечното задание, ще се определят съвместно с представители на Възложителя.

Фрезването ще се извърши от екип с пътна фреза, автосамосвал, водноска и работник.

2. ПОЛАГАНЕ НА БИТУМНА ЕМУЛСИЯ

Катионна битумна емулсия, в съответствие с БДС EN 13808:2006/NA:2011, съгласно таблица NA.2 Одобрената емулсия ще бъде разредена с приблизително равно количество вода и напълно хомогенизирана. Разредената емулсия ще бъде положена в количество от 0,25 до 0,70 kg/m².

Оборудването, което ще се използва за битумен разлив включва гудронатор, работещ под налягане. Ръчно пръскане се допуска за малки площи и за труднодостъпни места. Пълната широчина на повърхността, която ще бъде обработвана с разлива ще бъде почиствана с механична четка от одобрен тип и/или компресор, до премахване на праха, калта, замърсявания и други свободни материали. Всички омазнени или неподходящи петна, налични пукнатини или минерално брашно на фуги и всички излишен битумен материал ще бъдат коригирани. Повърхността ще бъде суха, когато се обработва с втория битумен разлив.

Непосредствено след извършената подготовка на повърхността разредената битумна емулсия ще се нанесе посредством гудронатор, работещ под налягане при съответната температура и количество. Ръчно пръскане се допуска, за малки площи и за трудно достъпно места.

След полагането, повърхността ще бъде оставена да изсъхне до момента, в който ще бъде в по-добро състояние за връзка със следващия пласт. Битумен разлив ще бъде положен толкова време преди полагането на следващия асфалтов пласт, колкото е необходимо да се получи добро сцепване.



kmh
21.2.05.3314

kmh
21.2.05.3314
 PSI JSC
 STARA ZAGORA
 64

2011
20.2.05.331h



Изисквания при изпълнението

Ограничения, определени от атмосферните условия - разлив не трябва да се нанася когато температурата на атмосферната среда е по-ниска от +5°C, или когато вали, има мъгла, сняг или други неподходящи метеорологични условия.

Работната температура, при която ще се полага разредената битумна емулсия, ще бъде от +10°C до +60°C.

Непосредствено след извършената подготовка на повърхността разредената битумна емулсия ще се нанесе посредством гудронатор, работещ под налягане при съответната температура и количество. Ръчно пръскане се допуска, за малки площи и за трудно достъпно места.

Повърхността на конструкции, бордюри и други принадлежащи към площите, които ще бъдат обработени, ще бъдат покрити по подходящ начин и ще останат незасегнати по време на нанасянето на битумния разлив.

3. ПОЛАГАНЕ НА ГОРЕЩА АСФАЛТОВА СМЕС

Работно звено :

Асфалтополагач – 1бр

Валяк двубандажен вибрационен до 10т - 1бр

Валяк пневматичен – 1 бр.

Автогудронатор – 1бр

Водоноска – 1 бр.

Автосамосвали – 2 бр.

Работници – 2 раб.

Сместа ще бъде полагана върху предварително одобрена повърхност /положен основен пласт от трошен камък или почистен участък след фрезозане, направен битумен разлив за връзка/ и само когато атмосферните условия са подходящи.

Сместа ще бъде положена по такъв начин, че да се намали до минимум броя на надлъжните фуги.

Всеки асфалтов пласт ще бъде еднороден, изграден по зададените нива и осигуряващ след уплътняването, гладка повърхност без неравности (вдлъбнатини и изпъкналости) и в уточнените толеранси. За започване изграждането на следващия асфалтов пласт е необходимо предния положен пласт да бъде изпитан и одобрен в съответствие с изискванията на проекта.

Когато конструктивната дебелина на един асфалтов пласт налага той да бъде положен на повече от един пласт, работата по втория ще започне веднага след полагане, уплътняване и охлаждане на първия пласт. Понякога може да се наложи почистване на готовия пласт и нанасяне на разлив за връзка.

Напречните фуги между отделните пластове ще бъдат разместени поне на 2 м. Надлъжните фуги ще бъдат разместени поне на 200 мм.



2011
20.2.05.331h

2011
20.2.05.331h
65
PSI
TRACE



mod
20.2.05 331h

Използването на автогрейдери и ръчно разстилане на асфалтовата смес няма да се допуска, с изключение на местата, в които е невъзможно да се работи с асфалтополагащата машина.

Асфалтовата смес ще отговаря на всички условия свързани с нивото, дебелината на пласта и нейната хомогенност.

Асфалтополагащите машини могат да работят с греда с дължина 9 м или с предварително опъната и нивелирана стоманена корда.

Уплътняване

Преди започване работа на обекта, ще бъдат изпълнени пробни участъци за всеки асфалтов пласт и неговата дебелина, за получаване на оптимални резултати при уплътняване, които след това ще бъдат използвани като минимум изисквания за уплътняването. Пробните участъци ще включват всички необходими дейности, включително и изпитванията за асфалтовите пластове.

Поне три валека ще бъдат използвани по всяко време за една асфалтополагаща машина: един самоходен пневматичен и два бандажни валека. Работата на валеците ще бъде непрекъсната и ефективна.

Веднага след полагането на асфалтовата смес, повърхността ще бъде проверена и ако има неизправности те ще бъдат отстранени изцяло.

За предпазване от полепване на асфалтовата смес по бандажите на валеците, те ще бъдат достатъчно овлажнявани, без да се допуска излишно количество вода.

След уплътняването на надлъжните фуги и крайните ръбове, валирането започва надлъжно, от външните ръбове на настилката и постепенно да напредва към оста на пътя. При сечения с едностранен напречен наклон, валирането започва от по-ниската страна към по-високата страна, със застъпване на всяка предишна следа с поне половината от широчината на банджа на валека.

Валеците ще се движат бавно с равномерна скорост и с двигателното колело напред, в непосредствена близост до асфалтополагащата машина.

Линията на движение на валеците и посоката на валиране няма да се променя внезапно. Ако валирането причини преместване на сместа, повредените участъци ще бъдат незабавно разрохкани с ръчни инструменти и възстановени до проектното ниво преди материала да бъде отново уплътнен.

Няма да се допуска спирането на тежко оборудване и валеци върху не напълно уплътнен и изстинал асфалтов пласт.

Когато се полага в една широчина, първата положена лента ще бъде уплътнявана в следния ред:

- а) Напречни фуги
- б) Надлъжни фуги
- в) Външни ръбове
- г) Първоначално уплътняване



h
20.2.05 331h


20.2.05 331h

PSI
СТАРА ЗАГОРА

66

TRACE

21.2.05 331h



Първоначалното уплътняване ще следва веднага след валирането на надлъжните фуги и ръбовете. Валяците ще работят колкото е възможно по-близо до асфалтополагащата машина за получаването на необходимата плътност и без да се допусне нежелано разместване на сместа. Няма да се допуска температурата на сместа да падне под 110С преди приключването на първоначалното валиране.

д) Второ (основно) уплътняване

За основното уплътняване ще бъдат използвани пневматични или бандажни валяци. Основното уплътняване ще следва първоначалното, колкото е възможно по-скоро и докато положената смес е все още с температура, която ще осигури необходимата плътност.

е) Окончателно уплътняване

Окончателното уплътняване ще бъде извършено с бандажен или пневматичен валяк в зависимост от приетата схема на пробния участък.

Окончателното уплътняване ще бъде изпълнено докато материала е все още достатъчно топъл за премахване на следите от валяка.

Всички операции по уплътняването ще се изпълняват в близка последователност.

На места, недостъпни за работа със стандартни валяци, уплътняването ще бъде извършвано с ръчни или механични трамбовки от такъв вид, че да осигурят необходимата плътност.

След окончателното уплътняване се проверяват равността, нивата, напречните сечения, плътността, дебелината и всички неизправности на повърхността, надвишаващи допустимите толеранси и всички места с дефектна текстура, плътност или състав ще бъдат коригирани.

Ограничения от атмосферни условия

Производство и полагане на асфалтова смес няма да се извършва при температура на околната среда по-ниска от 5°С, нито по време на дъжд, сняг, мъгла или други неподходящи условия.

Асфалтовите смеси за дрениращи пътни покрития няма да се полагат при температура на въздуха по-ниска от 10°С. Износващи пластове няма да бъдат полагани при температура на въздуха по-висока 35°С.

4. КАНТИРАНЕ НА КРЪПКИ С БИТУМ

Битумната емулсия ще бъде бавно-разпадаща се, катионна тип CS1H. Одобрената емулсия ще бъде разредена с приблизително равно количество вода и напълно хомогенизирана. Разредената емулсия ще бъде положена в количество от 0,25 до 0,70 kg/m².

Битумния разлив няма да се нанася, когато температурата на атмосферната среда е по-ниска от 5°С, или когато вали, има мъгла, сняг или други неподходящи метеорологични условия.

Работната температура, при която се полага разредената битумна емулсия ще бъде от 10 до 60°С.



21.2.05 331h



21.2.05 331h

21.2.05.33116
7

Оборудването за направа на битумния разлив включва гудронатор, работещ под налягане и отговарящ на изискванията на Техническата Спецификация, а също така, механична четка и компресор. Механичната четка ще бъде на самодвижещ се ход и оборудвана с цилиндрична, въртяща се найлонова остра четка (метла) с диаметър не по-малък от 760 мм и дължина не по-малка от 1800 мм. Механичната четка е оборудвана с вакуумно устройство за събиране на излишния материал и достатъчен по обем резервоар. Четката има възможност да работи под ъгъл (с чупещо се устройство) - и на дясно и на ляво с регулируемо налягане към повърхността на чистене. Когато е необходимо, за по-добра подготовка на повърхността, също така ще бъдат предвиждани автогрейдери, валяци и автоцистерни и др.

Нанасяне на битумната емулсия

Непосредствено след извършената подготовка на повърхността разредената битумна емулсия ще се нанесе посредством гудронатор, работещ под налягане при съответната температура и количество. За трудно достъпни места ще се използва ръчно пръскане.

21.2.05.33116
12

Дата	06.07.2017 г.
Име и фамилия, длъжност	ГЕОРГИ ИВАНОВ
Подпис на лицето (и печат) 21.2.05.33116

СТРА ЗАГОРА

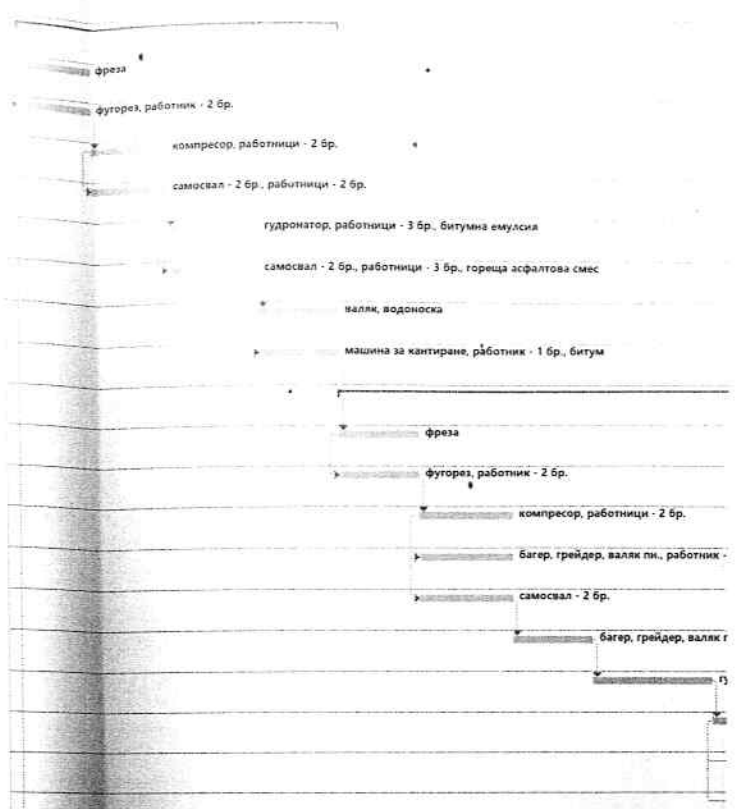


h1
21.2.05.33116
7

21.2.05.33116
68
PSI JSC
СТРА ЗАГОРА
TRACE

ID	Task Name	колич	к-во	продуктивен	Старт ден	Край ден	Нормативна цена
1	Обособена позиция №3: Асфалтиране на 5 обекта в Община Бряст, Бряст, общ.			120 days			
2	Обект 1: Асфалтиране на ул. „Бели манастир“ в с.Бряст, Бряст, общ.			25 days			
3	Фрезване на стари асфалтови повърхности - бем, с фреза за асфалт	m2	570	6 days	ден 1	ден 6	0.09
4	Изрязване на фрезваните криви с фугореза	m	250	6 days	ден 1	ден 6	0.13
5	Почистване на фрезваните криви с компресор	m2	500	6 days	ден 7	ден 12	0.09
6	Извозване на отпадък материал до 3км. с камион	m3	46	6 days	ден 7	ден 12	1.04
7	Покатване на битумна емулсия с гудронатор	m2	530	7 days	ден 13	ден 19	0.11
8	Доставка и полагане на гореща асфалтова смесица - бем, ръчно	m2	530	7 days	ден 13	ден 19	0.11
9	Валиране на кривоите с валс до 10т.	m2	530	6 days	ден 20	ден 25	0.09
10	Кантиране на кривоите с битум	m2	530	6 days	ден 20	ден 25	0.09
11	Обект 2: Асфалтиране на ул. „Нейчо Ганев“ в с.Орляново			41 days			
12	Фрезване на стари асфалтови повърхности - бем, с фреза за асфалт	m2	200	6 days	ден 26	ден 31	0.24
13	Изрязване на фрезваните криви с фугореза	m	100	6 days	ден 26	ден 31	0.48
14	Почистване на фрезваните криви с компресор	m2	200	7 days	ден 32	ден 38	0.28
15	Почистване на цялото платно от извадени маси - каменна фракция, псувираниване, валиране и подготовка за машинно полагане на асфалтова смесица	m2	1400	7 days	ден 32	ден 38	0.04
16	Извозване на отпадък материал до 3км. с камион	m3	210	7 days	ден 32	ден 38	0.27
17	Подравняване и валиране на каменна фракция по улица, възможност от възможност	m2	1400	6 days	ден 39	ден 44	0.03
18	Покатване на битумна емулсия с гудронатор	m2	1600	9 days	ден 45	ден 53	0.05
19	Доставка и полагане на гореща асфалтова смесица - бем, ръчно	m2	200	9 days	ден 54	ден 62	0.36
20	Доставка и полагане на гореща асфалтова смесица - бем, машинно	m2	1400	8 days	ден 59	ден 66	0.05
21	Валиране на кривоите с валс до 10т.	m2	1600	8 days	ден 56	ден 63	0.04
22	Кантиране на кривоите с битум	m2	1600	8 days	ден 56	ден 63	0.04
23	Обект 3: Ремонт на път IV - 56509 Верев - Камариново-Мехларе (от с.К.Мариново до граница с с.Мехларе)			30 days			
24	Фрезване на стари асфалтови повърхности - бем, с фреза за асфалт	m2	1120	6 days	ден 64	ден 69	0.04
25	Изрязване на фрезваните криви с фугореза	m	440	6 days	ден 64	ден 69	0.11
26	Почистване на фрезваните криви с компресор	m2	1120	6 days	ден 70	ден 75	0.04
27	Извозване на отпадък материал до 3км. с камион	m3	15	6 days	ден 70	ден 75	7.20
28	Покатване на битумна емулсия с гудронатор	m2	1120	9 days	ден 76	ден 84	0.06
29	Доставка и полагане на гореща асфалтова смесица - бем, ръчно	m2	1120	9 days	ден 76	ден 84	0.06
30	Валиране на кривоите с валс до 10т.	m2	1120	9 days	ден 85	ден 93	0.06
31	Кантиране на кривоите с битум	m2	1120	9 days	ден 85	ден 93	0.06
32	Обект 4: Ремонт на път IV-56507 Верев - Православ			8 days			
33	Почистване на фрезите с компресор	m	1875	8 days	ден 94	ден 101	0.03
34	Обработка на фрезите с битум	m	1875	8 days	ден 94	ден 101	0.03
35	Обект 5: Ремонт на улица в с.Паруцици			19 days			
36	Фрезване на стари асфалтови повърхности - бем, с фреза за асфалт	m2	3000	9 days	ден 102	ден 110	0.02
37	Почистване на фрезваните участъци с камион с четки и компресор	m2	3000	9 days	ден 102	ден 110	0.02
38	Извозване на отпадък материал до 3км. с камион	m3	171	9 days	ден 102	ден 110	0.42
39	Покатване на битумна емулсия с гудронатор, машинно	m2	3000	10 days	ден 111	ден 120	0.03
40	Доставка и полагане на гореща асфалтова смесица - бем, машинно	m2	3000	10 days	ден 111	ден 120	0.03
41	Валиране с 2 бр. - бонификант валс и гуменобамбуков валс	m2	3000	10 days	ден 111	ден 120	0.03

1 2 3 4 5 6 7 8 9 10 11 12 13 14 15 16 17 18 19 20 21 22 23 24 25 26 27 28 29 30 31 32 33 34 35 36 37 38 39 40 41 42 43 44 45 46 47 48 49 50 51 52 53 54 55



52 53 54 55 56 57 58 59 60 61 62 63 64 65 66 67 68 69 70 71 72 73 74 75 76 77 78 79 80 81 82 83 84 85 86 87 88 89 90 91 92 93 94 95 96 97 98 99 00 01 02 03 04 05 06 07 08 09 10 11 12 13 14 15 16 17 18 19 20 21 22 23 24 25 26 27 28 29 30 31 32 33 34 35 36 37 38 39 40 41 42 43 44 45 46 47 48 49 50 51 52 53 54 55 56 57 58 59 60 61 62 63 64 65 66

20.2.05.331A

20.2.05.331A

ботник - 2 бр.

валек пн., работник - 2 бр.

дронатор, работници - 3 бр., битумна емулсия

самосвал - 2 бр., работници - 3 бр., гореща асфалтова смес

самосвал - 2 бр., асфалтоплагаща машина, валек - 2 бр., работници - 2 бр., гореща асфалтова смес

валек, водоносна

машина за кантиране, работник - 1 бр., битум

фреза

фугорез, работник - 2 бр.

компресор, работници - 2 бр.

самосвал - 2 бр., работници - 2 бр.

гудронатор, работници - 3 бр., битумна емулсия

самосвал - 2 бр., работници - 3 бр., гореща асфалтова смес

валек, водоносна

машина за кантиране, работник - 1 бр., битум

компресор, работници - 2 бр.

машина за кантиране, работник - 1 бр., битум

фреза

компресор, работници - 2 бр.

самосвал - 2 бр., работници - 2 бр.

гудронатор, работници - 3 бр., битумна емулсия

самосвал - 2 бр., асфалтоплагаща машина, валек - 2 бр., работници - 2 бр., гореща асфалтова смес

валек - 2 бр., водоносна

20.2.05.331A

20.2.05.331A

ЦЕНОВО ПРЕДЛОЖЕНИЕ

за участие в процедура за възлагане на обществена поръчка

Подписаният **ГЕОРГИ** *ЕЛЕНА 331Б* **ИВАНОВ**, ЕГН *ЕЛЕНА 331Б*, л.к. № *ЕЛЕНА 331Б*, изд. от МВР гр. С....., с постоянен адрес: гр. С..... в качеството си на **ИЗПЪЛНИТЕЛЕН ДИРЕКТОР** на ПИ Е С А Й А Д със седалище и адрес на управление: 6000 гр. Стара Загора, бул. Св. Патриарх Евтимий № 190 ЕИК/БУЛСТАТ 833175762 участник в процедура с предмет „Извършване на ремонти в населени места на територията на Община Братя Даскалови по три обособени позиции

За обособена позиция №3 Асфалтиране на следните обекти в Община Братя Даскалови:

1. Асфалтиране на улица в с. Партизанин;
2. Асфалтиране на ул. "8-ми март" в с. Братя Даскалови;
3. Асфалтиране на ул. "Нейко Генов" в с. Оризово;
4. път IV - 56507 Верен-Православ;
5. път IV - 56509 Верен-К. Мариново-Чехларе.

УВАЖАЕМИ ДАМИ И ГОСПОДА,

Запознати сме и приемаме изцяло предоставените от Вас изисквания на Възложителя за възлагане на обществена поръчка с предмет: „Извършване на ремонти в населени места на територията на Община Братя Даскалови по три обособени позиции“.

С настоящото, представяме на Вашето внимание нашето Ценово предложение за изпълнение на поръчката за обособена позиция №3, с посочените в Техническото ни предложение параметри, както следва:

1. Попълнена количествено-стойностна сметка с единични цени.
2. Обща стойност

149 713.31 лв. (словом сто четиридесет и девет хиляди седемстотин и тринадесет лв. и тридесет и една ст.) без ДДС

179 655.97 лв /словом: сто седемдесет и девет хиляди шестстотин петдесет и пет лв и деветдесет и седем ст./ с включен ДДС:

3. Плащането на Цената за изпълнение на договора се извършва при условията на договора за възлагане на обществена поръчка.



I	Обособена позиция №3	ПРЕДЛАГАНА ЦЕНА в лв.
1.	Стойност за изпълнение на СМР	136 103.01
2.	Непредвидени разходи 10%	13 610.30
3.	Всичко без включен ДДС	149 713.31

При условие, че бъдем избрани за Изпълнител на обществената поръчка, ние сме съгласни да представим гаранция за изпълнение на задълженията по договора в размер на 3% от стойността на договора без ДДС.

Приложение: **КОЛИЧЕСТВЕНО-СТОЙНОСТНА СМЕТКА** /подписана/ за съответната обособена позиция.

Дата: 06.07.2017 г.

Подпис и печат:

ГЕОРГИ *Г. Г. 2017* ИВАНОВ (трите имена)
 ИЗПЪЛНИТЕЛЕН ДИРЕКТОР
 (длъжност на представляващия участника)

Приложение към Образец №7

ВЪЗЛОЖИТЕЛ: ОБЩИНА БРАТЯ ДАСКАЛОВИ
УЧАСТНИК: ПИ ЕС АЙ АД

КОЛИЧЕСТВЕНО – СТОЙНОСТНА СМЕТКА

Обществена поръчка с предмет: „ИЗВЪРШВАНЕ НА РЕМОНТИ В НАСЕЛЕНИ МЕСТА НА ТЕРИТОРИЯТА НА ОБЩИНА БРАТЯ ДАСКАЛОВИ по три обособени позиции“:

За Обособена позиция №3 Асфалтиране на следните обекти в Община Братя Даскалови:

1. Асфалтиране на улица в с. Партизанин;
2. Асфалтиране на ул. "8-ми март" в с. Братя Даскалови;
3. Асфалтиране на ул. "Нейко Генов" в с. Оризово;
4. път IV - 56507 Верен-Православ;
5. път IV - 56509 Верен-К.Мариново-Чехларе.

За обект 1: „Асфалтиране на ул. „ 8-ми март” в с.Братя Даскалови”

№	Наименование на видовете работи	Ед. мярка	Количество	Ед.Цена без ДДС лв.	Обща стойност без ДДС лв.
1	Фрезование на стара асфалтова настилка – бсм. с фреза за асфалт	м2	530	2.06	1 091.80
2	Изрязване на фрезованите кръпки с фугорез	м1	250	1.24	310.00
3	Почистване на фрезованите кръпки с компресор	м2	530	0.33	174.90
4	Извозване на отпад.материал до 3км. с камион	м3	46	7.45	342.70
5	Полагане на битумна емулсия с гудернатор	м2	530	0.50	265.00
6	Доставка и полагане на гореща асфалтова смес – бсм. ръчно	м2	530	16.40	8 692.00
7	Валиране на кръпките с валеж до 10т.	м2	530	1.08	572.40
8	Кантиране на кръпките с битум	м2	530	0.91	482.30

Всичко без ДДС /лв./: 11 931.10 лв. (словом единадесет хиляди деветстотин тридесет и един лв. и десет ст.)

Непредвидени разходи 10% /лв./: 1 193.11 лв. (словом хиляда сто деветдесет и три лв и единадесет ст.)



Общо без ДДС и непредвидени разходи /лв./: 13 124.21 лв. (словом тринадесет хиляди сто двадесет и четири лв. и двадесет и една ст.)

ДДС 20% /лв./: 2 624.84 лв. (словом две хиляди шестстотин двадесет и четири лв и осемдесет и четири ст.)

Общо с ДДС /лв./ : 15 749.05 лв. (словом петнадесет хиляди седемстотин четиридесет и девет лв и пет ст.)

За обект 2: „Асфалтиране на ул. „Нейко Генов” в с.Оризovo”

№	Наименование на видовете работи	Ед. мярка	Количество	Ед.Цена без ДДС лв.	Обща стойност без ДДС лв.
1	Фрезоване на стара асфалтова настилка – бсм. с фреза за асфалт	м2	200	2.06	412.00
2	Изрязване на фрезованите кръпки с фугорез	м1	100	1.24	124.00
3	Почистване на фрезованите кръпки с компресор	м2	200	0.33	66.00
4	Почистване на пътното платно от излишни маси / каменна фракция/, подръвняване, валиране и подготовка за машинно полагане на асфалтова смес	м2	1400	2.08	2 912.00
5	Извозване на отпад.материал до 1км. с камион	м3	210	3.32	697.20
6	Подравняване и валиране на каменна фракция по улица /възложена от възложителя/	м2	1400	2.08	2 912.00
7	Полагане на битумна емулсия с гудернатор	м2	1600	0.50	800.00
8	Доставка и полагане на гореща асфалтова смес – бсм. ръчно	м2	200	16.40	3 280.00
9	Доставка и полагане на гореща асфалтова смес – 5см. машинно	м2	1400	13.67	19 138.00
10	Валиране на кръпките с валеж до 10т.	м2	1600	1.08	1 728.00
11	Кантиране на кръпките с битум	м2	1600	0.91	1 456.00

Всичко без ДДС /лв./: 33 525.20 лв. (словом тридесет и три хиляди петстотин и двадесет и пет лв. и двадесет ст.)

Непредвидени разходи 10% /лв./: 3 352.52 лв. (словом три хиляди триста петдесет и два лв и петдесет и две ст.)

Общо без ДДС и непредвидени разходи /лв./: 36 877.72 лв. (словом тридесет и шест хиляди осемстотин седемдесет и седем лв и седемдесет и две ст.)



ДДС 20% /лв./: 7 375.54 лв. (словом седем хиляди триста седемдесет и пет лв и петдесет и четири ст.)

Общо с ДДС /лв./ : 44 253.26 лв. (словом четиридесет и четири хиляди двеста петдесет и три лв. и двадесет и шест ст.)

За обект 3: „Ремонт на път IV – 56509 Верен – К.мариново-Чехларе (от с.К.Мариново до граница с с.Чехларе)”

№	Наименование на видовете работи	Ед. мярка	Количество	Ед.Цена без ДДС лв.	Обща стойност без ДДС лв.
1	Фрезование на стара асфалтова настилка – бсм. с фреза за асфалт	м2	1120	2.06	2 307.20
2	Изрязване на фрезованите кръпки с фугорез	м1	440	1.24	545.60
3	Почистване на фрезованите кръпки с компресор	м2	1120	0.33	369.60
4	Извозване на отпад.материал до 3км. с камион	м3	15	7.45	111.75
5	Полагане на битумна емулсия с гудернатор	м2	1120	0.50	560.00
6	Доставка и полагане на гореща асфалтова смес – бсм. ръчно	м2	1120	16.40	18 368.00
7	Валиране на кръпките с валяк до 10т.	м2	1120	1.08	1 209.60
8	Кантиране на кръпките с битум	м2	1120	0.91	1 019.20

Всичко без ДДС /лв./: 24 490.95 лв. (словом двадесет и четири хиляди четиристотин и деветдесет лв и деветдесет и пет ст.)

Непредвидени разходи 10% /лв./: 2 449.10 лв. (словом две хиляди четиристотин четиридесет и девет лв и десет ст.)

Общо без ДДС и непредвидени разходи /лв./: 26 940.05 лв. (словом двадесет и шест хиляди деветстотин и четиридесет лв и пет ст.)

ДДС 20% /лв./: 5 388.01 лв. (словом пет хиляди триста осемдесет и осем лв. и една ст.)

Общо с ДДС /лв./ : 32 328.05 лв. (словом тридесет и две хиляди триста двадесет и осем лв и пет ст.)

За обект 4: „Ремонт на път IV-56507 Верен - Православ”

№	Наименование на видовете работи	Ед. мярка	Количество	Ед.Цена без ДДС лв.	Обща стойност без ДДС лв.



Handwritten signature and stamp: "21.2 05 3314" and "TRAC" logo.

1	Почистване на фугите с компресор	М	1875	0.17	318.75
2	Обработка на фугите с битум	М	1875	1.50	2 812.50

Всичко без ДДС /лв./: 3 131.25 лв. (словом три хиляди сто тридесет и един лв и двадесет и пет ст.)

Непредвидени разходи 10% /лв./: 313.13 лв. (словом триста и тринадесет лв и тринадесет ст.)

Общо без ДДС и непредвидени разходи /лв./: 3 444.38 лв. (словом три хиляди четиристотин четиридесет и четири лв. и тридесет и осем ст.)

ДДС 20% /лв./: 688.88 лв. (словом шестстотин осемдесет и осем лв. и осемдесет и осем ст.)

Общо с ДДС /лв./ : 4 133.25 лв. (словом четири хиляди сто тридесет и три лв. и двадесет и пет ст.)

За обект 5: „Ремонт на улица в с.Партизанин”

№	Наименование на видовете работи	Ед. мярка	Количество	Ед.Цена без ДДС лв.	Обща стойност без ДДС лв.
1	Фрезование на стара асфалтова настилка – бсм. с фреза за асфалт	м2	3000	1.98	5 940.00
2	Почистване на фрезованите участъци с камион с четки и компресор	м2	3000	0.33	990.00
3	Извозване на отпад.материал до 3км. с камион	м3	171	6.81	1 164.51
4	Полагане на битумна емулсия с гудернатор - машинно	м2	3000	0.42	1 260.00
5	Доставка и полагане на гореща асфалтова смес – средно бсм. машинно	м2	3000	16.19	48 570.00
6	Валиране с 2 бр. - бандажен валяк и гуменобандажен валяк	м2	3000	1.70	5 100.00

Всичко без ДДС /лв./: 63 024.51 лв. (словом шестдесет и три хиляди двадесет и четири лв. и петдесет и една ст.)

Непредвидени разходи 10% /лв./: 6 302.45 лв. (словом шест хиляди триста и два лв. и четиридесет и пет ст.)

Общо без ДДС и непредвидени разходи /лв./: 69 326.96 лв. (словом шестдесет и девет хиляди триста двадесет и шест лв и деветдесет и шест ст.)

ДДС 20% /лв./: 13 865.39лв. (словом тринадесет хиляди осемстотин шестдесет и пет лв тридесет и девет ст.)

Общо с ДДС /лв./: 83 192.35 лв. (словом осемдесет и три хиляди сто деветдесет и два лв и тридесет и пет ст.)



Handwritten signature and stamp: "СТА 2 от 331/4" and "4"

Всичко за обекти 1,2,3,4 и 5 без ДДС /лв./: 136 103.01 лв. (словом сто тридесет и шест хиляди сто и три лв и една ст.)

Непредвидени разходи за обекти 1,2,3,4 и 5 - 10% /лв./: 13 610.30 лв. (словом тринадесет хиляди шестстотин и десет лв и тридесет ст.)

Общо за обекти 1,2,3,4 и 5 без ДДС с включени непредвидени разходи /лв./: 149 713.31 лв. (словом сто четиридесет и девет хиляди седемстотин и тринадесет лв. и тридесет и една ст.)

ДДС за обекти 1,2,3,4 и 5 - 20% /лв./: 29 942.66 лв. (словом двадесет и девет хиляди деветстотин четиридесет и два лв шестдесет и шест ст.)

Общо за обекти 1,2,3,4 и 5 с ДДС /лв./ : 179 655.97 лв. (словом сто седемдесет и девет хиляди шестстотин петдесет и пет лв и деветдесет и седем ст.)

Участник: *№ 2 от 3314*

ГЕОРГИ *№ 2 от 3314* ИВАНОВ
ИЗПЪЛНИТЕЛЕН ДИРЕКТОР

Трите имена, длъжност /подпис и печат/

