

Практика при нас е в случай, че материалите на два различни производителя или доставчика отговарят на изискванията да предложим за одобрение материалите и от двата производителя. По този начин си осигуряваме още един резервен вариант в случай на непредвидени обстоятелства (например крупна авария в заводите). За всички материали, за които имаме съмнение, че един доставчик не може да достави нужните количества в определените от графика срокове сключваме договори с повече от един доставчик (най-често при инертни материали, асфалтови смеси). Това ни дава още по – голяма сигурност за спазване на сроковете на изпълнение.

Към всеки един доставен и положен материал ще прилагаме спецификация на материалите, придружена от сертификати за качество, декларации за съответствие и протоколи от изпитвания.

## II. ОРГАНИЗАЦИЯ ПО СЪГЛАСУВАНЕ С КОМПЕТЕНТНИТЕ СЛУЖБИ И ИНСТАНЦИИ, ЗА ЗАКОНОСЪОБРАЗНОТО ЗАПОЧВАНЕ НА СТРОИТЕЛНИТЕ ДЕЙНОСТИ.

### Пожарна и аварийна безопасност


В случай, че бъдем избрани за Изпълнител, ние ще съгласуваме с органите на Държавна агенция "Гражданска защита" и Национална служба "Пожарна и аварийна безопасност" и организираме разработването и утвърждаването на:

- ✓ план за предотвратяване и ликвидиране на пожари;
- ✓ план за предотвратяване и ликвидиране на аварии;
- ✓ план за евакуация на работещите и на намиращите се на строителната площадка.

Ще доставим необходимото Противопожарно оборудване и изградим необходимите от нормативните документи противопожарни табла.

Ще предприемем всички необходими превантивни мерки, за да предотвратим избухването на пожар на работната площадка или в съседни на подобектите сгради и пр. Ще осигурим достатъчно оборудване за потушаване на евентуален пожар. Няма да разрешаваме никакво горене на отпадъци или отломки.

Веднага ще подадем сигнал за тревога на местните власти и Строителния надзор, в случай че има опасност от пожар или експлозия в района на работите, в следствие на разположени резервоари за гориво или подобни опасни средства или устройства. За да предотвратим появата на пожар или експлозия, ще упражняваме предпазните мерки за безопасност и ще се придържаме към всички инструкции, издадени от местните власти и Строителния надзор.



### III. ОРГАНИЗАЦИЯ В ЕТАПА НА СТРОИТЕЛСТВО.

#### 1. ОРГАНИЗАЦИЯ НА СТРОИТЕЛНИЯ ПРОЦЕС

Организацията на изпълнението на СМР ще отговаря на „Техническата оферта“ и линейния график и ще бъде подробно планирана, разписана, утвърдена и съобразена с документацията на работния проект за обекта.

При изпълнение на строителния процес всяка една от дейностите може да бъде отлагана, забавяна или спирана за определен срок по писмени указания на Възложителя или Строителния надзор, чрез отразяване в заповедната книга на обекта.

Поне веднъж месечно между Възложителя, Строителния надзор и Изпълнителя ще се провеждат координационни срещи на площадката на обекта, на които ще се обсъжда последователността на извършване, прогреса на СМР и изпълнението им.

Необходимо е регулярно отчитане на изпълнението на обекта на всеки месец, чрез доклади, които ще включват:

✓ подробни описания на напредъка, документите на Изпълнителя за изработка, доставка до площадката, строителство, монтаж и проби;

✓ производството на всяка основна единица от доставките и продуктите - името на производителя, мястото на производство, сертификати и/или декларации за съответствие от производителя и същинската или очакваната дата за проби, експедиция и пристигане на площадката;

✓ сравнения между действителния и планирания напредък, по видове работи и участъци заедно с подробно описание на всички събития или обстоятелства, които могат да изложат на опасност завършването съгласно Договора и мерките, които са (или ще бъдат) предприети за преодоляването на забави;

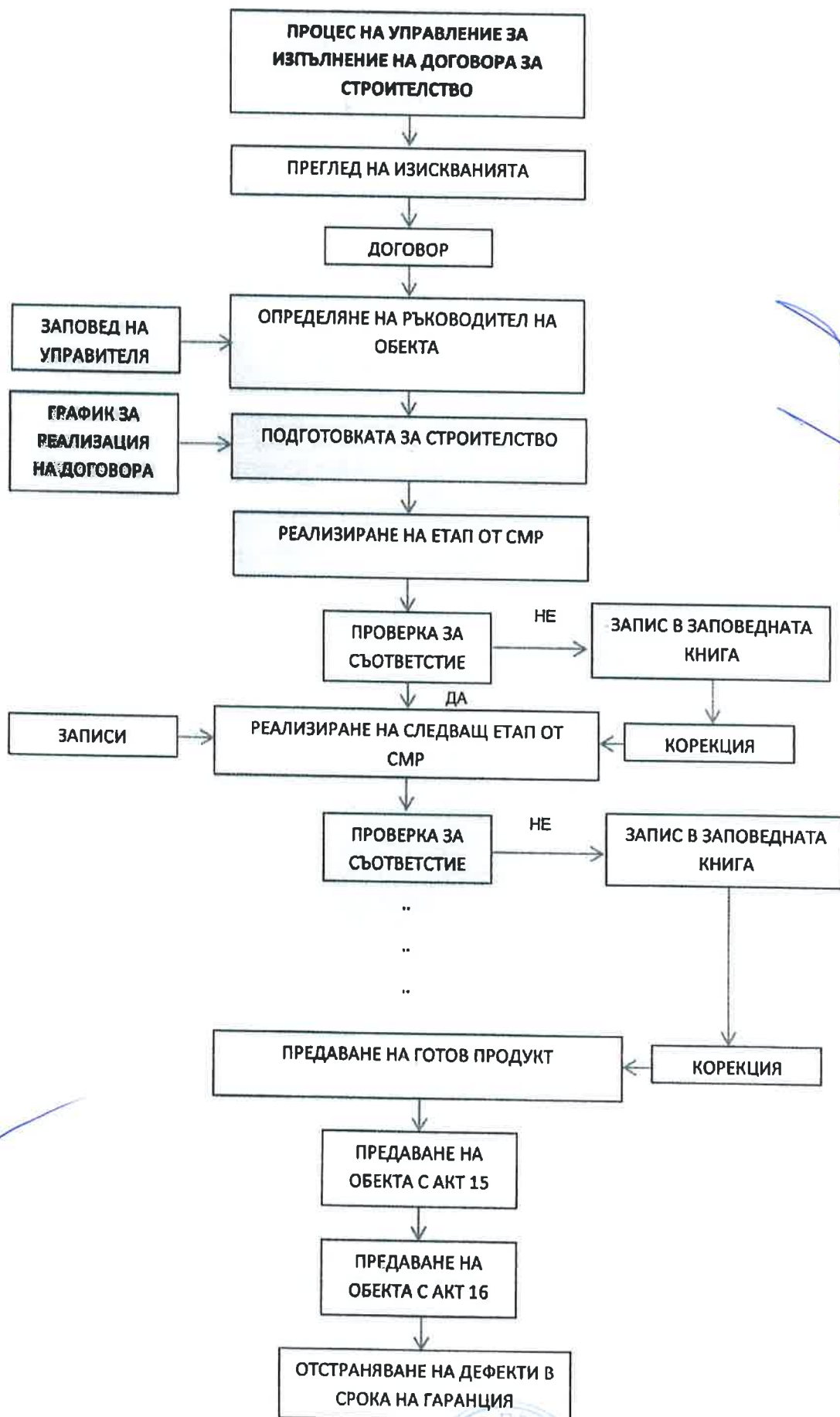
✓ приложени документи – надлежни доказателства за качеството на извършваните видове СМР.

За правилната организация на дейностите на обекта ще се води Заповедна книга, в която се отразяват всички предписания и заповеди, свързани с изпълнението на СМР, издадени от оправомощените за това лица и специализираните контролни органи съгласно Закона за устройство на територията.

**Координация на дейността между звената за изпълнение на обекта и взаимодействие с различните участници в строителния процес**

За разрешаване на поставените задачи и предизвикателства от Възложителя и Проекта и постигане на основната цел „Навреме завършен обект, отговарящ на необходимите критерии за качество в рамките на приемлива цена“, сме разработили следната схема, изобразяваща процеса на управление за изпълнение на Договора.





## 1. РАЗПРЕДЕЛЕНИЕ НА ТЕХНИЧЕСКИТЕ РЕСУРСИ (РАБОТНА РЪКА И МЕХАНИЗАЦИЯ)

За успешното реализиране на проекта предвиждаме в етапа на строителство управленския екип да се състои от следните ключови специалисти:

- ✓ Технически ръководител ;
- ✓ Координатор по безопасност и здраве;
- ✓ Специалист контрол на качеството;
- ✓ Геодезист;
- ✓ Пътен инженер;
- ✓ В и К инженер;
- ✓ Ръководител ПТО;

Предвиждаме и ръководен персонал от средно управленско ниво и административен персонал както следва:

- ✓ Специалисти ПТО – 1 бр.;
- ✓ Специалист логистика – 1бр.;
- ✓ Отговорник склад – 1 бр.;
- ✓ Технически сътрудник – 1 бр.;

На разположение в централния офис на фирмите ще бъдат:

- ✓ Финансов отдел
- ✓ Счетоводен отдел
- ✓ Отдел ПТО
- ✓ Специалист комуникации
- ✓ IT специалисти
- ✓ Юристконсулт
- ✓ Ремонтна работилница
- ✓ Снабдители

Изпълнението на обекта предлагаме да извършим съгласно приложения линеен график. Той е изготвен подробно след запознаване с предоставените ни чертежи. Отчетена е действителната ситуация на обекта и е осигурен постоянен достъп до всяка улица /когато това е възможно/ за периода на СМР за удобство на гражданите, както и за достъп на специализирани автомобили за медицинска помощ, пожарна, полиция, аварийни екипи и други при необходимост. При определяне на производителността за всеки участък сме отчели действителната ширина на деретата и необходимите дълбочини на изкопите, заложи в проекта. Отчели сме и геоложките условия в различните участъци, доколкото това е видимо. Съобразявайки се с това сме предвидили и строителната техника, която ще използваме в различните участъци. Предвиден е и резерв от време, съобразен с климатичните особености на района, достатъчен да покрие непредвидени обстоятелства, зимни условия или неблагоприятни атмосферни условия, с цел приключване на СМР в предложените срокове. Възнамеряваме да работим ежедневно при подходящи



атмосферни условия. Бригадата за пътно-възстановителни работи ще работи съгласно графика, но при подходящи атмосферни условия. Всички екипи разполагат с достатъчен персонал за вътрешен ротационен принцип.

*Екип за аварии* - Специален екип, ще работи денонощно в случаи на евентуално появили се аварии. Екипът ще бъде готов да се намеси в рамките на един час на всяко едно място, на което ще работим или сме работили в предходния период. По този начин евентуално възникналите проблеми ще бъдат отстранени навреме.

*Тестове /изпитване/* – Ще се изпълняват от работниците в съответните екипи.

Точното оборудване се определя според необходимостта за конкретните участъци.

Броят работници във всеки екип може да се увеличи, при необходимост. (За неквалифицираната работа имаме практика да наемаме и местна работна ръка, която да допълва екипите в случай на необходимост).

Очакваният общ брой на изпълнителския състав (без ръководен състав и офис персонал и машинисти ) ще бъде до 52 човека дневно.

За наличният точен брой работници и натовареността им по време на извършване на СМР, моля вижте приложената към линейния график диаграма на работната ръка.

Всички работници са оборудвани с лични предпазни средства, работно облекло, работни обувки и ботуши със защитна пластина в подметката и на бомбето, каска, светло-отразителна жилетка, предпазни ръкавици, очила, защитна маска, антифони и др.

Всички багери са снабдени с хидрочукове които могат да се използват при необходимост.

Всеки екип разполага с необходимите количества огради и пътна сигнализация за ограждане и сигнализиране.

## **2. ОРГАНИЗАЦИЯ В ЕТАПА НА ВЪВЕЖДАНЕ В ЕКСПЛОАТАЦИЯ И ПОСТИГАНЕ НА ПРОЕКТНИТЕ ПОКАЗАТЕЛИ**

След извършването на всеки етап и провеждане на съответните подготвителни дейности и преди започване на каквито и да е изпитвания техническият ръководител на обекта ще усвоява Строителния надзор и Възложителя.

## **3. ДОКУМЕНТАЦИЯТА, КОЯТО ЩЕ БЪДЕ СЪСТАВЕНА И ЩЕ БЪДЕ ПРЕДСТАВЕНА НА ВЪЗЛОЖИТЕЛЯ В ПРОЦЕСА НА ИЗПЪЛНЕНИЕ НА ПОРЪЧКАТА Е:**

✓ По време на изпълнение на СМР:

През целия етап на изпълнение на СМР ще бъдат изготвяни и комплектовани документи. За тази дейност сме предвидили Ръководител ПТО и специалисти ПТО. Те ще изготвят протоколи по Наредба №3, екзекутиви, бетонов дневник, описи, комплектоване на протоколи от изпитвания и други документи съгласно ЗУТ, подробни количествени сметки, искания за проверка и други документи, както и всички помощни документи, снимки и други.

За предаване на обекта, съгласно изискванията на ЗУТ е необходимо всички документи да бъдат окомплектовани и описани.

✓ Необходими документи при предаване на обекта по ЗУТ



- Съгласуван и одобрен проект за строителство на обекта;
- Разрешение за строеж и допълнения към него, ако има такива;
- Заповедна книга (заверена в съответната институция);
- Протокол 2а за откриване на строителна площадка и определяне на строителна линия и ниво на строежи на техническата инфраструктура
- Технически паспорт на строежа;
- Актове за уточняване и съгласуване на строителния терен с одобрения инвестиционен проект и даване на основен репер на строежа - Приложение №5 към чл.7, ал.3, т.5 (Доп., ДВ, бр.29/2006г.);
- Актове за приемане на земната основа и действителните коти на извършените изкопни работи - Приложение №6 към чл.7, ал.3, т.6 (Доп., ДВ, бр.29/2006г.);
- Актове за установяване на всички видове СМР, подлежащи на закриване, удостоверяващ, че са постигнати изискванията на проекта - Приложение №12 към чл.7, ал.3, т.12 (Доп., ДВ, бр.29/2006г.);
- Протоколи от изпитване плътност на строителна почва;
- Протоколи от изпитване за плътност на пътна основа;
- Протоколи от изпитване на неуплътнена асфалтова смес;
- Протоколи от изпитване на плътност на асфалтови пластове;
- Сертификати и декларации за съответствие на материали;
- Протокол Образец 15 – Приложение №15 към чл.7, ал.3, т.15 (Доп., ДВ, бр.29/2006г.);
- Документи на участниците в строителния процес

Изпълнителят изготвя опис и предава на Строителния надзор всички протоколи от изпитвания (уплътняване на стр.почви и пътни основи, бетонови проби, асфалтови проби), сертификати и декларации за съответствие на материали. Останалите документи се изготвят от Строителния надзор.

Ще бъдат изработени и поставени билбордове и постоянни обяснителни табели в съответствие с изискванията.

Ще участваме във всички организирани срещи за напредъка, като ще изготвяме ежемесечни отчети. Те ще съдържат като минимум следната информация:

- изпълнение на задълженията по договора
- администрирането на договора - срещи, протоколи, кореспонденция и други
- финансовото състояние на договора за строителство - отчет за изразходените средства и прогноза за оставащия период
- екипа на строителя
- проблемите, възникнали във връзка с изпълнението на договор, в т.ч. предложени и /или предприетите действия за решаване им
- друга информация, по преценка на изпълнителя

Ежемесечните доклади ще съдържат приложения, подкрепящи изложената информация. Те ще бъдат представяни на Строителния надзор в срок, съгласно изискванията на договора. Възнамеряваме към всеки отчет да прилагаме организационна схема за периода и таблици и графики за напредъка на работите.



Ще бъдат направени снимки, показващи напредъка на работите по участъци, които периодично ще се предават на Строителния надзор, съгласно изискванията на договора.

#### 4. ВРЕМЕННА ОРГАНИЗАЦИЯ НА ДВИЖЕНИЕТО:

Проектите за ВОД с графици към тях ще бъдат изготвяни по участъци от проектант и групов технически ръководител и представяни за съгласуване от изрично упълномощен представител. В повечето случаи това ще бъде групов технически ръководител. Началото на тази дейност е непосредствено след одобрение от Строителния надзор на работната програма.

В случай на изискване от общински служби ежедневно ще се изпраща сутрин списък на участъците, в които ще се изпълняват СМР.

При необходимост от други разрешителни или периодично представяне на информация на общински служби те ще бъдат изготвяни или представяни своевременно.

Отговорност за навременното представяне на Строителния надзор на горните документи носи Технически ръководител обект.

Изготвяне на графици и проекти за ВОД ще се извършва през целия период на извършване на СМР. Те ще бъдат представяни на Строителния надзор и съгласувани с компетентните органи (КАТ, АПИ за републиканската пътна мрежа, общински служби и др. при необходимост). Графиките за отделните участъци ще бъдат съгласувани минимум 7 дни преди началото на работа в конкретния участък, в зависимост от напредъка на работите. Проектите се изготвят от проектант, а графиците от групов технически ръководител. Изискването за съдържание на проектите за ВОД е определено в чл. 70 на Наредба №1/16 от 23.06.2001г. Той съдържа:

- Обяснителна записка
- Ситуация на пътния/уличния участък/участъци
- Обхват на работния участък/участъци
- Схема на ВОД с необходимите знаци, светофари, маркировка и др., схеми с обходни маршрути и тяхната сигнализация и маркировка и др.
- Спецификация на знаците и разходните материали.

За изпълнение на СМР в различните участъци е възможно да бъде въведена ВОД по някоя от следните схеми:

- Отбиване на движението по странични улици със съответната сигнализация
- Работа в участъци с наличност на движение, сигнализирани със временни светофари и допълнителни знаци
- Отбиване на движението в отделно пътно платно /от двойното/ със съответната сигнализация и маркировка
- Други случаи различни от горните

За съгласуване на проект за ВОД е необходимо да бъде направено писмено искане с приложени проект за ВОД и график за изпълнение.

Отговорен за навременното изготвяне на проекти и графици и навременното им съгласуване е груповият технически ръководител.



Всички СМР ще се изпълняват при спазване на действащата нормативна уредба и представените проекти.

Предвидено е изпълнението на работите да става в светлата част на денонощието, като местата за строителство ще бъдат сигнализирани и ще се осигури охрана на изпълнените участъци.

Дневните напредъци ще се съобразят така, че при приключване на работата да не се оставят опасни не обезопасени участъци, за да се осигури безпрепятственото преминаване на ППС и хора.

При извършване на строителните и монтажни работи за отделните подобекти стриктно ще спазваме инструкциите за опазване на околната среда, техника на безопасност и план за безопасност и здраве, както и системата за осигуряване на качество. Площадките ще бъдат незабавно почиствани след завършване на СМР.

Ще бъдат монтирани на подходящи места временни тоалетни съгласно изискванията.

Ще спазваме всички изисквания на ЗЗБУТ и Наредба № 2 на МТСП и МРРБ за Минималните изисквания за здравословни и безопасни условия на труд при извършване на СМР от 22.03.2004 год. и част ПБЗ на работния проект.

Отговорен за цялостното изпълнение на СМР и правилната технологична последователност на работите за всеки участък е техническият ръководител на екипа. Той изготвя и екзекутив за вложените материали и предава информацията на специалисти ПТО за изготвяне на документи и екзекутиви. Техническият ръководител отговаря и за взимането на необходимите проби от лаборатории. Заснемането на участъка се извършва от геодезист. Постоянен контрол на дейността се осъществява от групов технически ръководител.

## 5. МЕРКИ ЗА ПУБЛИЧНОСТ

През целия етап на изпълнение на договора ще спазим изискванията за мерки за публичност.

Отговорен за това е технически ръководител обект. Винаги, когато това е необходимо той ще бъде подпомаган от специалист комуникации.

- По време на строителните работи новата организация на трафика ще се обявяват на обществеността;

- Билбордове - На обектите на строителство ще бъдат издигнати билбордове, съдържащи основните технико-икономически параметри на проекта – наименование, код, технически параметри, бюджет, финансова помощ от ЕС и др.;

- Постоянни информационни табели за проекта - Постоянните информационни табели за проекта ще съдържат техническите спецификации на проекта. Ще бъдат указани сроковете за изпълнение на съответния участък;

- Медии - Ще бъдат направени съобщения чрез пресата или местното радио като се даде информация на населението за сроковете на изпълнение на строителните дейности и ограниченията, които се налага да понесе населението;

- Мерки в хода на изпълнение на строителните дейности - При разработването на план графика ще се предвиди етапно изпълнение на строителните дейности в различните участъци, така че на дадена улица или район строително монтажните работи да се изпълнят в максимално скъсен срок.



С цел намаляване на проблемите, които ще възникнат за местното население във връзка със осъществяването на строителството, ще бъде реализиран регулярно предвидения мониторинг по време на строителството.

Извършването на предвидения мониторинг по време на строителството ще даде възможност за оценки и прогнози на състоянието на околната среда и свързаните с тях затруднения, които ще възникнат за местното население във връзка с осъществяването на строителството.

Ще защитаваме жизнената среда на клиентите (инсталация, сигнализация, чистота, ограждения) и хората (намаляване на шумовите замърсявания, сигурност на живущите, облекла).

Ангажираме се да представим чисти обекти, а именно чрез извозване на изкопните маси постепенно с напредването на изкопите. В случай на невъзможност, ще се извършва временно складиране на площадката и извозване още същия ден.

Чрез тези действия ние ограничаваме рисковете, пряко свързани с обекта и ежедневно засегнатите.

#### IV. ОПАЗВАНЕ НА ОКОЛНАТА СРЕДА ПО ВРЕМЕ НА СТРОИТЕЛСТВОТО

Организацията на работата на строителната площадка е неизменно свързана с мерките за опазване на околната среда. При изпълнението на обекта ще се спазят всички изисквания на нормативната база за опазване на околната среда. Опазването и възпроизводството на околната среда включва предвиждане на мерки за съхраняване на плодородната почва, вземане на мерки срещу заблацияване, замърсяване, ерозия и други процеси, влошаващи състоянието на почвата вследствие на строителната дейност. Изисквания за опазване на околната среда при изпълнение на строително-монтажните дейности:

Изпълнителят трябва да предвиди всички мерки за предотвратяване на замърсяването със строителни отпадъци на улиците и пътищата, намиращи се до строителната площадка и използвани за движение на автомобили и техника, свързани с изграждането на обекта. Той следва да приложи ефективен контрол върху движението на използваните от него автомобили и техника, както и върху складирането на материали, отпадъци и други по пътищата, свързани с обслужването на строителството. Изпълнителят е длъжен да отстрани за своя сметка всички складиращи на обекта отпадъци и да почисти терена за движение на всички участъци, замърсени с отпадъци по негова вина, включително и измиването му с вода.

По време на изпълнение на обекта, строителят следва да спазва разпоредбите на нормативните актове, действащи в Република България, относно опазването на околната среда и произтичащите от тях задължения за него. Всички разходи за възстановяване на качествата на околната среда се възстановяват от него. Лицата, при чиято дейност се образуват строителни отпадъци, следва да предприемат мерки за предотвратяване или намаляване на количеството им, а при възникване на замърсяване тези лица са длъжни да предприемат незабавно действия за ограничаване на последиците от него върху здравето на хората и околната среда.

Съгласно Закона за управление на отпадъците /обн.ДВ, бр.86/30.09.2003 г./ предаването и приемането на строителните отпадъци се извършват само въз основа на писмен договор. Причинителите на отпадъци ги предоставят за събиране, транспортиране, оползотворяване или обезвреждане на лицата, които имат право да извършват



съответните дейности. Забранено е изоставянето и нерегламентираното изхвърляне на отпадъците. За нарушения на изискванията към изпълнителните по време на строителните работи се носи административно-наказателна отговорност по реда глава VI, Раздел II на Закона за управление на отпадъците. Третирането и транспортирането на отпадъците от строителни площадки се извършват от изпълнителя на строителството или от друго лице въз основа на писмен договор. Кметът на общината определя маршрута за транспортиране на отпадъците и инсталацията/ съоръжението за третирането им.

Всички горепосочени дейности се извършват в съответствие с приетата от Общинския съвет Наредба. Тази наредба е разработена съгласно изискванията на закона и подзаконовите нормативни актове по прилагането му и с нея са определени условията и реда за изхвърлянето, събирането и транспортирането на строителните отпадъци, както и заплащането за предоставяне на съответните услуги по реда на Закона за местните данъци и такси. Всеки потенциален изпълнител, който изрично поиска, ще получи копие от горепосочената Наредба.

При изграждане на обекта няма да се извършват дейности, свързани с отделянето на вредни вещества в почвата и атмосферата, представляващи опасност за екологията в района.

По време на цялостното изграждане на обекта ще бъдат предприети всички мерки за защита и опазване на околната среда, както на строителната площадка, така и извън нея, при пълно спазване на изискванията на Закона за опазване на околната среда и на действащите инструкции и нормативи.

Основното ни задължение е да бъдат опазени собствеността и имуществото на физически и юридически лица, намиращи се на строителната площадка от замърсяване, шум и други вредни въздействия, произтичащи от изпълнението на строително - монтажните работи и съпътстващите ги производствени и транспортни дейности.

#### **Идентифициране на аспектите на околната среда :**

По време на изпълнението на СМР на обекта е възможно да бъдат създадени предпоставки за неблагоприятно въздействие върху околната среда от различно естество

✓ Емисиите във въздуха - с въздействие замърсяване на въздуха;  
замърсяване на въздуха в района на строителната площадка може да се получи в резултат на изгорели газове от двигателите с вътрешно горене на строителната и транспортна техника. Основните замърсители, които могат да се отделят във въздуха са CO, CO2, NO2, CH-ди;

✓ Заустване във води- замърсяване на водите; може да се получи замърсяване на повърхностните атмосферни води главно от механични примеси от изкопно –насипните работи.

✓ Замърсявания на почви - генериране, изхвърляне, рециклиране, компостиране и т. н. на отпадъци;

✓ Запрашаване на въздуха – възможни са емисии от прах основно при изкопните работи; тези емисии са в пряка зависимост от сезона, през който ще се извършват строителните дейности, климатичните и метеорологичните фактори и предприетите мерки за намаляване праховото натоварване;

✓ Използване на суровини и природни ресурси- вода, нефт и др.;

✓ Използване на енергия

- ✓ Отделена енергия- топлина и локални емисии - вибрации, лъчения, миризма, прах и др.;
- ✓ Отпадъци - отпадъците, които могат да бъдат генерирани по време на строителството – строителни отпадъци от опаковки, битови отпадъци (генерирани от обслужващия и техническия персонал при строителството на обекта), изкопани земни маси;
- ✓ Наднормено излъчване на шум в околната среда - при работа на строителната механизация и транспортна техника и др.
- ✓ Промяна на физически характеристики- размер, форма, цвят;
- ✓ Промяна на ландшафта, на флората и фауната на даден район.

Следните мероприятия целят екологосъобразно управление на отпадъците, генерирани по време на строителството на отделните обекти, опазване на чистотата на околната среда, на почвите, въздуха, водите и растителността в съседство на строителните площадки и опазване на пътищата и крайпътните пространства от замърсяване.

За да бъде предотвратено, ограничено или намалено във възможно най-голяма степен неблагоприятното въздействие върху околната среда (както на, така и извън строителната площадка) и за да бъдат ограничени щетите и неудобствата за хора и имущество вследствие на замърсяване, шум и други последици от извършване на СМР на обекта, ще бъдат предприети всички подходящи мерки за опазване на околната среда. Реализирането на тези мерки ще обезпечи изпълнение на изискванията на Възложителя относно въздушните емисии, повърхностните оттоци и пречистените отпадни води, за които не трябва да се надвишават указаните стойности в Изискванията на Възложителя и стойностите, предписани от приложимите Закони.

Дейностите ще бъдат организирани според международния стандарт ISO 14001:2004, което ще позволи постоянно да се контролира и непрекъснато да се намаляват вредните въздействия от дейността си върху околната среда

#### **Начини за депониране/изхвърляне на отпадъци:**

В процеса на генериране на отпадъци, въздействието върху околната среда не е единственото условие, което трябва да се вземе под внимание. По време на дейностите ще бъде отделено внимание и на възможността за рециклиране на материалите, на адаптирането на технологиите, на стабилността и други:

- ✓ ще бъде прилагана йерархията при управление на отпадъците:
  - предотвратяване образуването на отпадъците или тяхното минимизиране при източника на генериране;
  - оползотворяване чрез повторно използване и предаване за рециклиране;
  - крайно обезвреждане чрез депониране;
- ✓ Събиране, съхраняване и обезвреждане по подходящ начин на всички генерирани при строителните работи отпадъци.
- ✓ Части от елементи на материали от полиетилен и метал — предвиждаме разделно събиране на отпадъците и извозване в събирателен пункт за отпадъци
- ✓ Не се очаква генериране на опасни отпадъци по време на строителството
- ✓ Извозване на битовите отпадъци до регламентирано депо
- ✓ Подходящ режим на извозване на различните видове отпадъци

✓ Битовите отпадъци ще се събират в контейнери, и ще се предават на фирмата, с която Общината е сключила договор за събиране и транспортиране на отпадъците.

На строителната площадка не се предвиждат помощни производства, замърсяващи околната среда и създаващи недопустими нива на шума, лъчения и полета.

След приключване на определените видове работи Изпълнителят ще разчисти и премахне от обекта всички строителни съоръжения, както и сгради и съоръжения от временното строителство.

Преди предаването на обекта околното пространство ще се почисти основно от строителни, изолационни и други материали, използвани по време на строителството.

Металните отпадъци ще се събират разделно и ще се предават за рециклиране на фирма, притежаваща лиценз по чл.54 на ЗУО.

Излишните земни маси ще се транспортират до посочено от представител на община Садово депо за земни маси; същите, в зависимост от решението на общината, могат да се използват за възстановяване на релефа, за насипи, за рекултивация на нарушени терени и др.

При наличие на хумусен пласт, отнемането и оползотворяването му ще се извършва при спазване на изискванията на ЗООС и при условията и реда на Наредба №26 за рекултивация на нарушени терени, подобряване на слабо продуктивни земи, отнемане и оползотворяване на хумусния пласт.

**Твърди отпадъци** - това са строителни отпадъци, битови отпадъци, излишни земни маси в резултат на изкопно - насипните работи. Към тях се отнася и хумусния пласт, който се оползотворява съгласно Наредба № 26 за рекултивация на нарушени терени, подобряване на слабопродуктивни земи.

Събирането, транспортирането и депонирането на генерираните по време на строителството твърди отпадъци ще се извършва при спазването на изискванията на Закона за управление на отпадъците. В изпълнение на тези изисквания, ще бъдат предприети мерки преди започване на СМР да се получи разрешение за транспортиране и депониране на строителни отпадъци и излишни земни маси, в т.ч и на отстранения хумусен пласт до инсталация или съоръжение посочени в Разрешението от Кмета на общината и определяне на транспортните маршрути, по които това ще се осъществява.

**Течни отпадъци** – не се очаква такива да се генерират

Ако се образуват обаче, ще бъдат съхранявани в отделни контейнери и предадени на специализираната фирма, занимаваща се с такъв вид отпадъци.

**Други видове отпадъци** – класифицират се съгласно Наредба №3 за класификация на отпадъците. Най-важни са опасните отпадъци – например опаковки от бои, лепила и др., които се събират разделно, в специално обозначени съдове.

Опасните отпадъци, ще се предават за последващо третиране въз основа на договор на фирми, които имат Разрешение по чл. 37 от ЗУО или Комплексно разрешително по Глава 7, раздел II от ЗООС за извършване на дейности със съответния отпадък.

Опаковките от доставката на материали, оборудване и съоръжения ще се събират разделно и предават за рециклиране на фирми с Разрешение по чл. 12 от ЗУО.



### Качество на атмосферния въздух:

Работа със строителната механизация и транспорта предполагат на всеки строителен участък замърсявания от прах и отработени газове. Мерките за предотвратяване са:

- ✓ Ограничаване на емисиите от прах и вредни вещества изпускани във въздуха по време на строителните работи и процеси.
- ✓ При изпълнение на определените работи няма да се нарушат недопустимо регламентирани показатели за санитарно-хигиенното състояние на атмосферния въздух по време на изпълнението на работите, защото не се налага употребата на застрашаващи и замърсяващи строителни технологии.
- ✓ Използване на гориво, отговарящо на изискванията на Наредба №17 от 1999год. за съдържанието на олово, сяра и други вредни за околната среда вещества
- ✓ Извършване на редовен годишен технически преглед на транспортните средства
- ✓ Ограждане на строителната площадка, за ограничаване разпространението на шум, миризми, прах и др.
- ✓ Почистване или измиване при необходимост на ходовата част на автомобилите, напускащи обекта, за да не се допусне замърсяване на уличната мрежа и запрашаване на атмосферния въздух;
- ✓ Предприемане на мерки за чистота на строителната площадка – оросяване при сухо и ветровито време, покриване на транспортните средства и др. за ограничаване на праховите емисии при товарене, разтоварване, транспортиране и складиране на земни маси строителни отпадъци и материали с цел опазване качеството на атмосферния въздух.

### Води:

- ✓ Ще се ограничава до минимум изпускането на отпадъчни води, формирани по време на изграждането на отделните обекти, в повърхностни водоизточници и прилежащите терени
- ✓ По време на изпълнение на работите по настоящият проект няма да се допуска негативно въздействие върху състоянието на водите, геоложката основа, релефа, почвите и фауната в района и около площадката на обекта.
- ✓ Третиране на битовите отпадъчни води в съответствие с нормативните изисквания и указанията на компетентните органи.
- ✓ Ще се използват химически тоалетни, с което ще се осигурят добри условия на труд, на работниците и опазване на околната среда.
- ✓ При необходимост ще се обособят места за временно съхраняване на насипни материали и строителни отпадъци и ще се вземат мерки за предотвратяване разпиляването им и недопускане замърсяването на повърхностни и подземни води и околни терени.
- ✓ За предотвратяване на разлив на масла и други нефтопродукти, ще се извършва текущ контрол за поддържане в техническа изправност на автотранспорта и механизацията.
- ✓ Няма да се допуска запушването на дъждовни приемници и преливници или отводнителни канавки и канали със земни маси или други отпадъци.

### Земни и почви:



✓ Ще се посочат местата за депониране на почвата от хумусния пласт и на земните маси от почвата на застрояваните площи, начините на съхранението и оползотворяването на хумусната почва.

✓ Ще се избягва преуплътняване на горните вегетативни пластове

✓ Ще се култивират засегнатите при строителство площи след приключване на строителните работи като се използва част от изкопаната пръст за обратен насип и оформяне на нарушенията от строителството

#### Ландшафт и растителност:

Ще се извършат следните дейности:

✓ Подходяща подготовка на почвите при приключване на строителната дейност

✓ Рекултивация и озеленяване на нарушени терени

✓ Опазване на растителността от унищожаване при строителната дейност в зоната на дейност и в съседство

✓ Природосъобразно оформяне на пространствата около новостроящите се обекти при оптимално опазване на съществуващата растителност от увреждане и унищожаване.

**Фоново шумово ниво** - няма да се измени в района при изпълнение на предвидените видове работи и ще бъде в рамките на лимитираните нормативни стойности.

Вредни излъчвания - не се очакват:

За свеждане до минимум на вредните въздействия върху околната среда в периода на изпълнение на определените работи се предвижда:

✓ Непрекъснат контрол на технологичния режим на изпълняваните видове работи.

✓ Поддържане в изправност на работните и резервните агрегати, машини, уреди за контрол и инсталации.

✓ Организация на временното паркиране на автомобили, временното селище на Строителния надзор и Изпълнителя и другите временни обекти на строителството в съответствие с изискванията на охраната на околната среда.

✓ Временните шахти, изкопи за канали и др. ще се изпълнят, така че да не се допуска ерозия на почвата, отмиване на откосите и образуване на оврази.

✓ Стриктен контрол за работата на автотранспорта и строителните машини в периода на изпълнение на строителните работи с цел снижение на изхвърляните в атмосферата замърсяващи вещества и изгорели газове.

✓ Няма да се допуска изхвърлянето на вредни вещества в атмосферата, почвата и водите.

✓ Площадките с контейнери за боклук ще бъдат отдалечени на повече от 20 м от временното селище и оградени, като ще се осигури достъп за специализираните коли за извозване.

✓ Запознаване на изпълнителския персонал с маршрутите по които се движи транспортната техника при извозване на строителните отпадъци, излишните земни маси и отстранения хумусен слой.

✓ Определяне местата за временно складиране на строителни и битови отпадъци, материали, опаковки и др.

✓ Определяне на подходящи места за поставяне на химически тоалетни и сключване на Договор с обслужваща фирма.

По време на изпълнение на СМР ще се извършат следните дейности:

✓ Ще се изготви Екологичен план, показващ съответствие с екологичните изисквания на българското законодателство.

✓ В Регионалния Инспекторат на Околната среда ще се представи План за действие в аварийни ситуации и мерки за тяхното отстраняване, предварително координиран с Държавната агенция за Гражданска защита към Министерски съвет.

✓ Ограждане на строителната площадка за недопускане на замърсяване и разрушаване на естествените терени в близост до строителните работи;

✓ Разполагане на химически тоалетни ;

✓ Разполагане на контейнери за битови и строителни отпадъци и организиране на разделното събиране на опозотворимите отпадъци и опаковки;

✓ Своевременно натоварване и извозване на строителните отпадъци и излишната земна маса;

✓ Предаване за разделно събиране на отпадъци за повторна употреба;

✓ Осигуряване през целия период на строителството на работа с изправна техника;

✓ Почистване на ходовата част на автомобилите, в т.ч. измиване на гумите на определените за това места преди напускане на строителната площадка;

✓ Оросяване, ако е необходимо на площадката или отпадъците;

✓ Покриване на транспортните средства при транспортиране на отпадъци или земни маси

✓ Поставяне на временни ограждения при необходимост за предпазване от разпиляване на складираните материали и/или земни маси;

В края на всеки работен ден ще се почистват всички улици и пътища от изсипана земна маса, чакъл, пясък, или друг вид замърсител, с които волно или неволно е замърсена територията. Почистването включва измиване с вода, механично четкане и използване на ръчен труд, при необходимост, за постигане необходимата чистота, която да е сравнима със съседните улици, незасегнати от строителните работи.

Съгласно българското законодателство използването на инертни материали, бетонови смеси и асфалтови продукти става само от предприятия, които притежават съответния лиценз за извличането и производството им.

## V. СИСТЕМА ЗА КОНТРОЛ НА КАЧЕСТВОТО

Доброто строителство се организира чрез осъществяването на политиката и целите по качеството и е свързано с поемането на висока отговорност от ръководството на фирма „Класико проект“ ЕООД.

Изискванията на ISO 9001:2008 се изпълняват чрез:

✓ Процеси, свързани с управленските дейности;

✓ Процеси, свързани с управлението на ресурсите и други спомагателни дейности;

✓ Процеси, свързани със създаването на продуктите;

✓ Процеси на наблюдение, измерване и подобряване.

✓ Процесите на системата за управление на качеството се наблюдават, измерват и анализират на подходящи етапи от протичането им, в резултат, на което при установяване на отклонения от изискванията, своевременно се предприемат коригиращи и превантивни действия. Чрез тези действия се осигурява непрекъснато подобряване на системата по качеството.

#### Коригиращи действия

Корекции и коригиращи действия ще бъдат предприемани по отношение на открити несъответствия при извършване на монтажните дейности.

Коригиращи действия могат да се предприемат по отношение на:

- ✓ Процеси и дейности;
- ✓ Ресурси;
- ✓ Партньори, клиенти и други заинтересовани страни;
- ✓ Документация по качеството.

Типични ситуации, изискващи прилагане на коригиращи действия, са:

- ✓ Нарушения на безопасните условия на труд;
- ✓ Нарушения, свързани с причинени екологични вреди
- ✓ Отклонения от технологични изисквания и характеристики;
- ✓ Несъответствия при одити

#### Превантивни действия

Превантивни действия ще се предприемат за отстраняване на причината за потенциално несъответствие или друга потенциално нежелана ситуация.

Потенциални проблеми и ситуации, при които е възможно прилагане на превантивни действия могат да бъдат:

- ✓ Промяна в оборудване, технология и процес;
- ✓ Нови/променени методи или средства за измерване и изпитване;
- ✓ Промяна във вътрешни или външни регламенти и нормативи,
- ✓ Нови доставчици, продукти или условия на доставяне;
- ✓ Нови/променени изисквания на клиенти и пазарни прогнози;
- ✓ Назначаване на персонал;

При планиране и реализация на СМР ще се прилагат регламентите на сертифицираната система за управление на качеството по стандарт ISO 9001, а именно:

Ще бъдат планирани последователността и обема на отделните СМР, потребности от персонал (по видове и като количество), потребността от техника по вид и брой машини. Строително – монтажните работи ще бъдат извършени в съответствие с количествено - стойностните сметки, приложени в документацията за участие и съгласно одобрен инвестиционен проект. Това ще включва:

- ✓ Земни работи – съгласно технологията за изпълнение на вида СМР
- ✓ Кофражни работи – съгласно технологията за изпълнение и наличие на декларации за съответствие на вложените материали
- ✓ Армировъчни работи – съгласно технологията за изпълнение и наличие на декларации за съответствие и протоколи от изпитванията на армировката
- ✓ Бетонни работи – съгласно технологията за изпълнение и наличие на сертификати за бетона
- ✓ Система за управление – съгласно предложението в изготвения проект

✓ Доставка и монтаж на тръби – съгласно технологията за изпълнение и наличие на декларации за съответствие на тръбите и фасонните части

Ще бъдат реализирани дейности по управление на доставките на материали – своевременно заявяване, доставяне, входящ контрол, рекламации (при необходимост). Доставките задължително ще отговарят на нормативните изисквания за безопасност и качество.

Ще бъде контролирана работната среда като се организират и провеждат мероприятия за поддържане на техниката и съоръженията в безопасно и изправно състояние. Редовно ще се провеждат определените инструктажи.

Отделните етапи от дейностите ще бъдат завършвани с подписване на задължителните актове и протоколи по Наредба 3 от 2003 година на МРРБ. За задължителен контрол, измерване и изпитване на материалите и готовия продукт (напр. бетон, земни работи.) ще се ползват и услуги на акредитирани органи за контрол.

Всички въпроси, свързани с промяна на планираното изпълнение ще се съгласуват задължително с проектанта, възложителя и независимия строителен надзор.

Извършването на СМР, както и всички строителни продукти за извършването им, ще бъдат по вид, качество и стандарт съгласно Проектната документация, Техническите спецификации, утвърдения План за управление на качеството, както и всички приложими Законови разпоредби.

Качеството на изпълнените СМР, както и на Строителните продукти, ще се установява с:

1. актове за установяване на всички видове и количества изпълнени строително – монтажни работи;
2. актовете и протоколите по чл. 7, ал. 3 от Наредба № 3 от 31.07.2003 г.;

#### **Техническа база за контрол на качеството**

За достъп до актуалните нормативни актове - Високоскоростен оптичен Интернет

За преглед и анализ на проектните решения дружеството разполага с лицензиран графичен и текстообработващ софтуер.

За обработка и съхранение на информация в електронен вид, както и за разпечатване на текстова и графична информация дружеството разполага с компютри и периферия.

За съхранение, архивиране и проследимост на документооборота е въведена електронна система за архивиране на кореспонденцията. Всяка входяща и изходяща информация се архивира.

За достъп на експертите до обекта дружеството разполага с леки автомобили.

За измерване и контрол на съответствието на строежа с изискванията за качество разполагаме с:

- ✓ GPS приемник;
- ✓ специалист геодезист с оборудване за измервания с висока точност.

#### **Вътрешни норми за осигуряване на качеството**

Наръчник за контрол на качеството

По време на началния етап ще подготвим свой собствен процедурен наръчник за осигуряване на качеството, който ще определя и съдържа указания към всички аспекти на проекта. В него ще бъдат изложени различни процедури които да бъдат следвани по

време на изпълнение на проекта като цяло, но ще са свързани със спецификата на изпълнението на поръчката. В наръчника за контрол на качеството ще се уточнят или ще се назоват мерките и процедурите, които следва да се прилагат с цел да отговарят на системата на качество на за гарантиране на изискванията на договора включително контрол на изпълнението и плановете за контрол и процедури.

Наръчникът по качеството, за осигуряване на качеството при извършване на строителството е гарантирано, че за всеки обект се осъществява:

✓ Преглед и одобряване на процесите. В зависимост от спецификата на обекта и при спазване на ЗУТ и другите нормативни актове, има отговорник по качеството, който да следи за съответствието на частите на проекта с нормативните изисквания. Той изготвя план-график на дейностите на обекта, съобразен със строежа на съоръженията. План-графикът се утвърждава от Управителя и се одобрява от Възложителя.

✓ Идентификация и проследимост.

Системата за контрол на качеството на доставките е част от цялостната система за управление и контрол на качеството.

Системата за управление на качеството е разработена така, че:

✓ Определените процеси да осигуряват удовлетворяване на потребностите и очакванията на клиентите;

✓ В резултат от взаимодействието на процесите, да се произвеждат продукти и извършват дейности съответстващи на нормативните и законови изисквания;

✓ Своевременно да се откриват пропуски и несъответствия и да се предприемат коригиращи и превантивни мерки.

✓ Да се прилагат своенременно мерки за постигане на планираните цели и за подобряване процесите на системата;

Процесите на системата за управление на качеството се наблюдават, измерват и анализират на подходящи етапи от протичането им, в резултат на което при установяване на отклонение от изискванията своевременно се предприемат коригиращи и превантивни действия. Чрез тези действия се осигурява непрекъснато подобряване на системата по качество и контрол на качеството на доставките:

✓ Контрол на доставчиците на продукти или услуги

✓ Доставчиците се избират според тяхната способност да отговарят на изискванията на заявката и отчитане на качество, доставка, възможности, цена, услуги и т.н. Заявката за закупуване при подходящия доставчик се прави като се приложат съответната спецификация, чертежи и т.н. Изготвя се споразумение за доставка, като се прилага цялата необходима документация.

✓ С основните доставчици се създават близки работни взаимоотношения и система за обратна връзка.

✓ Последователно се прилагат превантивни мерки за осигуряване на качеството на доставяния продукт или извършвана услуга от доставчика, като се прилагат методите за проверка и контрол за съответствие с техническите условия/спецификации, техническата документация и съгласуваните изисквания за качество.

При контрол на доставчиците се допускат следните форми:

✓ Одит на системата по качеството на доставчик по решение на съответната комисия;

✓ Контрол на качеството на договорения продукт на територията на доставчика;

✓ Контрол при реализиране на доставката или услугата.

✓ Правните взаимоотношения с доставчиците се изграждат въз основа на договори или поръчки.

### Входящ контрол

Съдържанието и обема на входящия контрол на закупените продукти се определя в зависимост от влиянието на показателите им върху качеството на продуктите от строително-монтажна дейност на организацията.

Входящ контрол на продукти се извършва при получаването им /при доставчика или в организацията/, по партии и по реда на тяхното получаване.

В договорите за доставка на продукти, могат да се посочат:

✓ Конкретни качествени характеристики, технически спецификации и съответните стандартизационни документи, на които трябва да отговарят;

✓ Методи и средства за контрол;

✓ Извършване на контрол при доставчика /включително с използване на негови средства за измерване/;

✓ Вид и съдържание на съпроводителните документи;

✓ Лицата уреждащи рекламации, ако има такива;

Не се допуска влагане в производството на материали:

✓ Които са без съпроводителни документи;

✓ На които не е извършен входящ контрол;

✓ При които, след извършен входящ контрол, е установено несъответствие влияещо на качеството на крайния продукт;

✓ Които са с изтекъл срок на годност;

Условия и етапи за провеждане на входящ контрол

Провеждане на входящия контрол се извършва при следните условия:

✓ Наличие на нормативни документи;

✓ Наличие на технически документи;

✓ Наличие на съпроводителни документи за продукта;

✓ Копие от Заявката за закупуване;

✓ Наличие на специфични документи за входящ контрол;

✓ Средства за измерване;

✓ Инспектиране на всички материали при получаването им за повреди и за съответствие с поръчката;

✓ Връщане на неприемливите стоки на доставчика или уведомяване на доставчика с изискване за предприемане на мерки;

Етапите за провеждане на входящия контрол са:

✓ Приемателен входящ контрол;

✓ Входящ контрол, в съответствие с „Класификатор за входящ контрол“.

## VI. ОСИГУРЯВАНЕ НА ЗДРАВΟΣЛОВНИ И БЕЗОПАСНИ УСЛОВИЯ НА ТРУД

Осигуряването на здравословни и безопасни условия на труд се извършва съобразно спецификата на провежданата дейност и изискванията на техническото и социалното развитие с цел защитата на живота, здравето и работоспособността на работещите лица.



При извършване на СМР всички работници на строежа ще бъдат запознати с Наредба №2 от 22 март 2004г. за минималните изисквания за здравословни и безопасни условия на труд при извършване на строителни и монтажни работи (ДВ. бр.37 от 04.05.2004г.; иопр. бр. 98 от 05.11. 2004г.; изм, ДВ. бр. 102 от 19.12. 2006г.) и вътрешните инструкции на Изпълнителя съставени въз основа на нея.

По време на строителството задължително ще се спазва от Изпълнителя Наредба №3 за съставяне на актове и протоколи по време на строителството (обн., ДВ, бр, 72 от 2003 г.) и Наредба №7 за минималните изисквания за здравословни и безопасни условия на труд на работните места при използване на работното оборудване, включително измененията ѝ и всички действащи нормативни документи.

Настоящият строеж попада в случаите, за които е задължително да се разработва План по безопасност и здраве, който трябва да се представи съгласуван на Възложителя при съставяне протокола за откриване на строителната площадка (Наредба №3 за съставяне актове и протоколи по време на строителството).

Преди започване на СМР, Възложителят трябва да уведоми съответното поделение на Изпълнителна агенция "Главна инспекция по труда" и на Дирекция за национален строителен контрол като трябва да изпрати копие от съдържанието на информационната табела.

На строителната площадка ще се допускат до работа само работещи и други лица, които:

- ✓ използват лични предпазни средства и работни облекла;
- ✓ са запознати с инструкциите по безопасност и здраве;
- ✓ са запознати с плановете за предотвратяване и ликвидиране на пожари и аварии и за евакуация.

Преди започване на работа на строителната площадка и до завършването на строежа Изпълнителят ще извърши оценка на риска.

Строителят ще осигури:

- ✓ комплексни ЗБУТ на всички работещи при извършване на СМР;
- ✓ изработването и актуализирането на Инструкции по безопасност и здраве съобразно конкретните условия на строителната площадка по видове СМР и при изискванията Наредба №2 случаи;

✓ инструктажа, обучението, повишаването на квалификацията и проверката на знанията по ЗБУТ на работещите;

✓ -картотекиране и отчет на извършваните прегледи, изпитвания, техническа поддръжка и ремонти на съоръженията и работното оборудване (електрическите и повдигателните съоръжения, строителните машини, превозните средства и др.) и постоянния им контрол с оглед отстраняване на дефекти, които могат да се отразят на безопасността или здравето на работещите;

✓ необходимите санитарно-битови помещения, поддържането на ред и чистота на строителната площадка;

✓ по всяко време ще може да бъде оказана първа помощ на пострадалите при трудова злополука,

✓ пожар, бедствие или авария, като обучените за това лица ще са на разположение;



### Опасни зони

В опасните зони достъпът на лица, неизвършващи СМР, ще се ограничава с подходяща маркировка (знаменца, блажна боя върху бетонови повърхности или друга трайна маркировка).

Опасната зона, където е възможно падане на товари при преместване с монтажен кран ще се сигнализира с предупредителни знаци и табели. В тези зони ще се забранява достъпът на външни лица най-малко на 5,0 м. от вертикалата на повдиганите товари.

В случай че опасната зона по горните условия достига оградата на строителната площадка, върху нея ще се изгради предпазна козирка.

В случай, че опасната зона излиза извън оградата на строителната площадка или обхваща други стр. съоръжения, работата там се организира според ПБЗ.

Когато опасната зона излиза извън границите на строителната площадка, в резултат на което се ограничава, затруднява или спира движението, тя ще се определи със схема за временна организация и безопасност на движението.

Няма да се допуска повдигане, преместване или спускане на всякакъв вид товари, монтажни елементи, оборудване и др. над друга работеща механизация, Няма да се допуска повдигане, преместване или спускане на всякакъв вид товари, монтажни елементи, оборудване и др. над обитаеми сгради, попадащи в опасната зона на товароподемното (монтажно) съоръжение.

Поставянето и снемането на средства за колективна защита ще се извършват с използването на предпазни колани, закрепени към специални предпазни устройства или към конструкцията на строежа, при спазване на технологична последователност за осигуряване на безопасността на работещите.

Премахнати по време на работа обезопасителни съоръжения, ограждения, покрития и др. ще се възстановят от строителя, който ги е премахнал.

При възникване на опасни условия (свличане на земен пласт, неочаквана поява на газове, поддаване на основата под машини и съоръжения, недопустими деформации, скъсване на електрически проводници, откриване на взривоопасни вещества и др.) работата да се преустановява и работещите ще напуснат опасните места без нареждане. Работата ще се възобновява по нареждане на техническия ръководител след отстраняване на съответната опасност.

При изкопни работи се предприемат подходящи мерки за безопасност, които включват:

- ✓ предварително установяване и съответно минимизиране на опасностите от подземни мрежи и съоръжения;
- ✓ оформяне на откоси или използване на подходящо укрепване;
- ✓ предотвратяване на рискове, свързани с падане на хора, продукти и/или предмети и/или с проникване на вода;
- ✓ осигуряване на безопасен достъп до работните места;
- ✓ извеждане на работещите на безопасно място в случай на пожар, авария, затрупване или наводняване;
- ✓ складиране на продукти или земна маса и движение на превозни средства или строителни машини на безопасно разстояние от изкопите и водните площи, а при необходимост поставяне на подходящи ограждения.

Строителните продукти, изделията и оборудването ще:

- ✓ се доставят на строителната площадка след подготовката ѝ за съхранението им;
- ✓ се транспортират и складираат на строителната площадка в съответствие с указанията на производителя и инструкциите за експлоатация;

Извършването на СМР на открито ще се преустановява при неблагоприятни климатични условия.

Подходните и пешеходните пътища и работните места на територията на строителната площадка ще се почистват непрекъснато от сняг и се посипват с подходящи материали срещу заледряване.

На местата за полагане на подкранови пътища и за монтиране на машини и механизми и инвентарни санитарно-битови помещения предварително ще се отстраняват снегът и ледът по тях. При последващо заснежаване или заледряване ще се вземат допълнителни мерки за укрепване.

На строителната площадка ще се предвижда мивка за измиване на превозните средства и на строителните машини преди излизането им на уличната и пътната мрежа.

Енергоразпределителните инсталации и съоръжения, особено тези, които са изложени на климатични въздействия, ще се проверяват периодично и ще се поддържат технико-експлоатационните им характеристики съобразно нормативните изисквания.

Съществуващите върху територията на строителната площадка преди откриването ѝ инсталации, мрежи и съоръжения ще се идентифицират, ясно да се означават, проверяват и контролират.

Няма да се допуска използване на строителни машини и повдигателни съоръжения и уредби/с изключение на трамбовки, вибратори и инструменти/ без изправна звукова и/или светлинна оперативна сигнализация.

При работа с машини и съоръжения, които създават опасна зона, ще се подават предупредителни сигнали (при автокран и кулокрран-сигнали с ръце или др, мобилна връзка).

Сигнали с ръце и/или вербална комуникация ще се използват в случаите, когато се изискват, за направляване на работещите, извършващи рискови или опасни маневри. Сигналистът ще използва движенията на ръцете за направляване на маневрите или за указване начина на маневриране на работещ (оператор, машинист и др.), който приема сигналите.

Знаците, които се използват на строителната площадка в съответствие с изискванията на Наредба № 4 от 1995 г. за знаците и сигналите за безопасност на труда и противопожарна охрана, ще са поставени устойчиво на подходящи места.

#### **Строителни машини и устройства**

Строителните машини и устройства, вкл. техните елементи, закрепвания и опори, които работят или се предвижда да работят на строителната площадка, ще отговарят на изискванията на инвестиционния проект за извършване на предвидените СМР, ще са правилно конструирани и достатъчно устойчиви за използване за работата, за която са предвидени и ще са в добро техническо състояние, преминали съответното техническо обслужване, и ще са безопасни за използване.

Товаренето, транспортирането, разтоварването, монтажът и демонтажът на строителни машини ще се извършват под ръководството на определено от Строителя лице

при взети мерки за безопасност. Опасните зони около строителните машини, ще се означават в съответствие с инструкциите за експлоатация.

Продуктите, машините, съоръженията и другите елементи, които посредством движението си могат да застрашат безопасността на работещите ще се разполагат и стабилизират по подходящ и сигурен начин така, че да не се приплъзват и преобръщат.

Машините за извършване на земни работи ще се допускат до работа на терени с наклон не по-голям от предвидения в инструкцията за експлоатация.

Лебедки ще се монтират извън зоната на товарене, издигане и разтоварване, когато имат автоматично действаща спирачка, опорната им конструкция е стабилно монтирана и укрепена, са оградени с парапет, операторът има видимост за движението, товаренето и разтоварването, въжето им не пресича проходите и пътеките за преминаване на хора. Няма да се допуска наличието на хора между обтегнатото въже и товара. Преди започване на работа ще се проверяват закрепването на въжето, състоянието на механизмите и др.

### Товароподемни кранове

С оглед осигуряване на безопасна експлоатация на повдигателните съоръжения, редът за осъществяване на техническия им надзор и редът за вписване в регистъра, от Закона за техническите изисквания към продуктите (ЗТИП) и издаване на удостоверения на лица за поддържане, ремонтване и преустройство на съоръженията ще става в съответствие с Наредба за безопасната експлоатация и техническия надзор на Повдигателни съоръжения и други действащи Наредби в РБългария.

Няма да се допускат до работа на площадката лица, които не са инструктирани и обучени по ЗБУТ, не са правоспособни и нямат съответната квалификация за съответната дейност, не са запознати с плана за ликвидиране на аварии, пожари и с инструкциите за дейност при аварии на работната площадка, не са снабдени или не използват съответно изискващите се специално работно облекло, обувки и лични предпазни средства.

Зоните и местата, криещи потенциална опасност, ще се обозначат със знаци по БДС или табели със съответни надписи.

Няма да се допуска присъствието на лица, неангажирани в производствения процес, в опасните зони на работа на крановете.

На обектите, в които се монтират повдигателни съоръжения, ще има площадки и съоръжения за изпитването им с товар.

Няма да се допуска присъствие или преминаване на хора по пътя на придвижване на крановете.

Лицето, което е монтирало повдигателното съоръжение, е длъжно да представи на ползвателя протокол, удостоверяващ, че защитата от напрежение при допир и резултатите от измерването на съпротивленията на заземителните уредби и на изолацията на електропроводите съответстват на изискванията на Наредба №3 от 2004 г. за устройството на електрическите уредби и електропроводните линии (ДВ, бр. 90 и 91 от 2004 г.).

Ползвателят на повдигателни съоръжения е длъжен:

1. лично да отговаря или да определи едно или повече лица, които да отговарят за безопасната експлоатация на съоръженията и да го представляват пред органите за технически надзор;

2. да възлага управлението на повдигателните съоръжения само на машинисти, притежаващ съответната степен на правоспособност;

3. да установи ред и да осигури обучението на лицата, които управляват повдигателните съоръжения;

4. да предостави срещу подпис на отговорните лица по т. 1 и на ръководния и обслужващия персонал инструкцията за работна по чл. 46, ал. 1, т. 2 ЗТИП;

5. да осигури поддържането, ремонтирането и преустройването на повдигателните съоръжения да се извършва само от лица, които са вписани в регистъра по чл. 36, ал. 1 ЗТИП като лица, осъществяващи тези дейности;

6. да не допуска експлоатацията на повдигателни съоръжения, за които не е осигурил поддържане от лице съгласно т. 5.

Отговорните лица:

✓ не допускат до работа с повдигателните съоръжения персонал, който не притежава съответната степен на правоспособност;

✓ инструктират обслужващия персонал за:

- правилното окачване на товарите;

- спазването на габаритите при подреждане на товарите;

- правилното установяване на стреловите самоходни кранове и на подвижните работни площадки;

✓ изпълняват инструкцията за работа по чл. 46, ал. 1, т. 2 ЗТИП и контролират персонала за нейното изпълнение.

Окачването чрез предварително привързване на товарите към куките на повдигателните съоръжения с управление от кабина ще се извършва от лица, които са инструктирани как да окачват товарите.

Ползвателят е длъжен да осигури провеждане и документиране на първоначален и ежегоден инструктаж, и проверка на знанията на лицата, които окачват товарите към повдигателните съоръжения, наричани по-нататък "прикачвачите", и на лицата, които управляват повдигателните съоръжения, за спазване на изискванията на наредбата, инструкциите за безопасна експлоатация на съоръженията и на инструкцията за работа по чл. 46, ал. 1, т. 2 ЗТИП, Сигнализацията между прикачвачите и лицата, които управляват повдигателни/съоръжения, се осъществява чрез сигнали съгласно приложение № 8 към чл. 6 от Наредба № 4 за знаците и сигналите за безопасност на труда и противопожарна охрана.

Няма да се допуска повдигането на товари, когато няма пряка видимост между лицето, което управлява повдигателното съоръжение и товара, ако няма пряка видимост или не е осигурена двустранна телефонна или радиовръзка между прикачвача и лицето, което управлява съоръжението.

Няма да се допуска използването на неизправни и несъответстващи на теглата и характера на товарите сменяеми товарозахващащи приспособления, палети, кошове и контейнери.

Лицата, които управляват повдигателни съоръжения са длъжни преди започване на работа да извършват оглед и функционални проверки на повдигателните съоръжения и ежедневно да записват резултатите от огледите и проверките в сменен дневник.

Ползвателите на повдигателните съоръжения ще поставят върху тях табелки, на които ясно и трайно ще са означени товароподемността и регистрационният номер на съоръжението. Инструкцията за работа ще има съдържание съгласно чл. 46, ал. 1, т. 2 ЗТИП, като определя:



1. реда за привързване и окачване на товарите, и използваните за целта товарозахващащи приспособления;
2. реда и начините за придвижване, завъртане и складиране на товарите;
3. реда за подаване на сигнали между прикачвачите и лицата, които управляват повдигателни съоръжения;
4. реда за безопасно спускане на машиниста на крана от кабината при принудително спиране на крана извън пределите на входната площадка – за мостови и придвижващи се конзолни кранове, които нямат пътеки по дължината на релсовите си пътища;
5. реда за предаване на управлението на радиоуправляем кран от един команден блок на друг,

Лицата, които управляват повдигателните съоръжения и прикачвачите са длъжни да извършват товаро-разтоварните работи, като спазват изискванията на инструкцията.

Ползвателите на повдигателните съоръжения ще предоставят срещу подпис на прикачвачите и на лицата, които управляват повдигателните съоръжения, графични схеми за начините на привързване на товарите.

Прикачвачите и лицата, които управляват повдигателни съоръжения ще извършват товаро-разтоварните работи в съответствие с графичните схеми.

Стрелови кранове и подвижни работни площадки ще се установяват по линия, осигуряваща разстояние не по-малко от 1000 тт между въртящата се част на крана или площадката и околните стени, товари или други предмети.


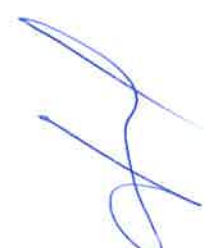
При необходимост от използване на изнасящите се опори на стрелови кранове и подвижни работни площадки ще се използват всички техни изнасящи се опори и под тях ще се поставят подложките, които са инвентарна принадлежност на съоръженията. Няма да се допуска установяване на повдигателните съоръжения върху нетрамбована почва, върху основа, под която има подземни комуникации, или върху площадки с наклон, по-голям от посочения в техническата документация на повдигателното съоръжение.

Опорите на стрелови кранове ще се установяват в близост до неукрепени скатове, насипи и изкопи при спазване на изискванията на т. 121 и 1.28 от приложение № 1 към чл. 2, ал. 2 от Наредба № 2 за минималните изисквания за здравословни и безопасни условия на труд при извършване на строителни и монтажни работи (обн., ДВ, бр, 37 от 2004 г.; попр., бр, 98 от 2004 г., изм ДВ бр.102 от 2006г).


Ползвателят на повдигателните съоръжения и лицата, които управляват повдигателните съоръжения, няма да допускат:

1. лица, които не участват в товаро-разтоварните работи, да присъстват в местата, предназначени за повдигане, преместване и поставяне на товарите, и в обхвата на повдигателните съоръжения;
2. присъствието на хора, включително и на прикачвачите, при повдигане и спускане на товари близо до складираните материали, вагони, машини и др.;
3. присъствието на хора под повдигнат товар; допуска се прикачвачът да се намира около товара, ако той е на височина не по-голяма от 1000 тт;
4. повдигане и спускане на товари върху платформи на превозни средства в присъствието на хора върху платформата; допуска се присъствие на прикачвани върху платформите, когато товаро-разтоварните работи се извършват посредством кран с кука, от кабината, на който има добра видимост на пода на платформата и има възможност прикачвачът да се отдалечи на безопасно разстояние от повдигнатия товар;



- 
5. присъствието на хора в зоните на действие на магнитни и грайферни кранове по време на тяхната работа;
  6. намаляване на минималните разстояния до ел, мрежи;
  7. използването на повдигателните съоръжения за повдигане на хора;
  8. при прекъсване на работа товарът да се оставя в повдигнато положение;
  9. качването на хора на повдигателното съоръжение по време на движението му;
  10. товаренето и разтоварването на товарни автомобили, когато в кабините им има хора;
  11. работа на повдигателните съоръжения с неработещи или неизправни предпазни устройства, контролни уреди, спирачки или звуков сигнал;
  12. работа при: силни валежи или недостатъчна осветеност на работната площадка;
  13. боядисването на стоманени вериги и куки;
  14. складирането на товари в неустойчиво положение;
  15. буксирането на един кран с друг
- 

Лицата, които управляват повдигателните съоръжения са длъжни:

1. да изключват главния прекъсвач на електрическото захранване при необходимост от преглеждане, ремонтване и регулиране на механизмите и електрообзавеждането на повдигателното съоръжение и при излизане на хора на площадките на крановете мостови тип;
  2. да повдигат предварително товара на височина не по-голяма от 200 - 300 м за проверка на правилното му привързване и окачване и за сигурното действие на спирачката и да поставят преместения товар на места, които не позволяват падането, обръщането или приплъзването му;
  3. да преместват товарите на височина не по-малка от 500 м над височината на предметите, намиращи се по пътя на преместването;
  4. да изключват електрическото захранване на крановете и да заключват кабините им след приключване на работа, а крановете, които имат релсозахватни устройства - да закотвят към релсите на площадките за домуване;
  5. да съхраняват на недостъпно място командните блокове на радиоуправляемите кранове след приключване на работата с тях;
  6. да не повдигат товари, намиращи се в неустойчиво положение или окачени на единия рог на двурога кука;
  7. да не влачат товара и да не придвижват посредством куката вагони и други платформи без използване на направляващи ролки, които да осигуряват вертикално положение на товарните въжета;
  8. да не освобождават чрез крана притиснати от товари сапани, въжета или вериги;
  9. да не допускат прикачвачите да теглят или дърпат товара по време на повдигането или преместването му; допуска се за направляване на дългомерни или обемисти товари да се използват прътове с куки или въжета;
  10. да не използват крайните прекъсвачи като работни органи за автоматично спиране на механизмите на повдигателното съоръжение;
  11. да не включват механизмите на повдигателното съоръжение, когато върху него или на релсовия път има хора; допуска се изключение за лицата, които извършват
- 

прегледи и ремонти, като включването на механизмите се извършва само по сигнал на тези лица;

12. да не завъртат стрелата на движещ се кран;

13. да поставят стрелата на придвижващ се без товар стрелови кран в посоката на неговото движение;

14. да спазват изискванията в инструкцията за експлоатация на производителя за положението на стрелата по време на придвижване на стрелови кран е товар,

Прикачвачите са длъжни да използват сапани с товароподемност, съответстваща на теглото на товара и с ъгъл между клоновете им не по-голям от 90\*. Ще се допуска използването на сапани с по-голям ъгъл между клоновете им, когато това е маркирано върху тях.

#### IV. ДРУГА ИНФОРМАЦИЯ

##### 1. МЕРКИ ЗА НАМАЛЯВАНЕ НА ЗАТРУДНЕНИЯТА НА МЕСТНОТО НАСЕЛЕНИЕ, ПРИ ИЗПЪЛНЕНИЕ НА СМР

Неудобствата за местното население са причинени от транспортирането на материали и строителни дейности, в това число:

- ✓ Блокиране на достъп от наличие на строителни работници и материали или Задръстванията на движението и заобикаляния
- ✓ Отровни газове
- ✓ Опасни вещества в атмосферния въздух над нормите
- ✓ Опасна радиация
- ✓ Замърсяване на води и почви
- ✓ Неправилно отвеждане на отпадни води
- ✓ Неправилно третиране и депониране на отпадъци
- ✓ Наднормен шум
- ✓ Вибрации
- ✓ Ерозия на почвите
- ✓ Растителен и животински свят в района
- ✓ Защитени видове

Във връзка с намаляване на негативни последици от изпълнението на обекта върху живущите и бизнеса, „Класико проект“ ЕООД ще предприеме следните елементи и мерки:

**Блокиране на достъп от наличие на строителни работници и материали или Задръстванията на движението и заобикаляния**

- Придвижването и строителните дейности по натоварени главни пътища извън пик-часовете, а през деня по малки улици в жилищни райони.

- Внимателно ще се планират транспортните графици, а също така и маршрутите, използвани от превозните средства

- Ще се осигурят временни огради, предупредителни знаци, конуси, сигнални светлини и нощно осветление, а също така и други средства, които да предпазват хората от инциденти и нанасяне на щети върху собствеността

- предупреждаване за затваряне на пътно платно трябва да се осигури с временни знаци, конуси и сигнални светлини.

- набавяне на прегради, светлини, предупредителни сигнали, предпазни заграждения, пешеходни пресечки над изкопите в съответствие с други части от спецификацията

- информирание на обществеността за съществуващите райони на работа,

- внимателно планиране на организацията на трафика и предложения за алтернативни маршрути,

- избягване на ненужното паркиране на работните камиони или съхраняването на материал.

- Обезопасяване на работните места и строителната площадка

- Обозначаване на опасните зони със сигнални знаци и надписи

- Предварително да се определят и сигнализират местата за пресичане на строителната площадка от граждани

- Някои от изискванията при изпълнение на строителни работи са следните:

- Изкопите да се оградят с предупредителни на лента, а през нощта да се включва аварийно осветление

- Преди започване на работа, всеки машинист е длъжен да се огледа дали има хора в обсега на машината. След като се убеди, че всичко е наред, подава звуков сигнал и започва работа

- На обекта да се оборудва аптечка за оказване на медицинска помощ

- Движението на строителни машини и на пешеходци на строителната площадка да се регулира с пътни знаци в съответствие с Правилника за прилагане на Закона за движението по пътищата.

- На строителната площадка трябва да има инструкция за начина на действие в случай на бедствия, аварии, наводнения, земетресения и др.



- Когато възникне ситуация, застрашаваща живота на хората или способстваща за произшествия, машинистът спира машината до отстраняване на възникналия проблем;

- Осигуряване и поддържане на подход за достъп до всички места на строителната площадка в безопасно състояние и без риск от злополуки.

- След консултации със съответните власти по обществено здраве изпълнение на подходящи мерки за контрол на комарите, мухите и останалите насекоми на обекта, включително прилагане на подходящи химически реагенти в районите на развъждане.

### Отровни газове

Работата на строителната механизация и транспортната техника е свързана с изпускане на изгорели газове, съдържащи въглеродни, азотни и серни окиси, сажди и други вредни вещества, които влияят негативно върху качеството на атмосферния въздух.

Мерките, които следва да бъдат предприети, за да се намали количеството на отровните газове, изхвърляни във въздуха са:

✓ да не се използват пътностроителни машини и ППС с неизправни двигатели с вътрешно горене;

✓ ДВГ на строителната техника и ППС да не работят на празен ход;

### Опасни вещества в атмосферния въздух над нормите

Мерките, които следва да бъдат предприети, за да се смекчи/ограничи вредното въздействие върху атмосферния въздух и за намаляване на опасни вещества в атмосферния въздух над нормите са:

✓ да се уточнят местата за заемните зони, площадки за депониране на отпадъци и подготовка на временната приобектова база и съгласуване с общинската администрация;

✓ да не се товарят ППС извънгабаритно с насипни материали;

✓ при транспортиране на насипни материали да се използват тенти за покриване или автотранспортни средства със затворена каросерия;

✓ складовете за временно съхранение на насипни материали и строителни отпадъци при сухо и ветровито време да се омократ;

✓ след приключване на строителните дейности на даден участък, да се почистват надлежно площадките за временно складиране на инертни материали и строителни отпадъци.

✓ намаляване до минимум използването на превозни средства в неасфалтирани или непокрити области и премахване на всяка почва или кал, която може



да се разнесе на обществени места (улици и пр.) от колелата на камионите, напускащи площадките

- ✓ премахване на всяка почва или кал, която може да се разнесе на обществени места (улици и пр.) от колелата на камионите, напускащи площадките
- ✓ за да се намалят емисиите прах, в следствие на строителството, се препоръчва улиците да се пръскат с вода

В края на работния ден, ще се почистват пътищата от изсипана земна маса, чакъл, пясък, или друг вид замърсител, с които волно или неволно е замърсена територията. Почистването ще да включва измиване с вода, механично четкане и използване на ръчен труд при необходимост за постигане необходимата чистота, която да е сравнима със съседните улици незасегнати от строителните работи. Абсолютно се забранява запушването на дъждовни приемници и преливници със земни или други отпадъци.

#### **Излъчване на опасна радиация**

Вследствие на строителството не се предвижда замърсяване от опасна радиация. Въпреки това Изпълнителя ще следи за повишено ниво на радиация в района и ще има готовност за предприемане на адекватни мерки, а именно:

В случай на нужда- сключване на договор със специализирана фирма за извършване на постоянен мониторинг;

В случай на установена радиация-моментално прекратяване на строителните дейности и евакуация на хората и уведомяване на съответните инстанции.

#### **Замърсяване на водата и почвата над определените норми**

По време на строителството, „Класико проект“ ЕООД носи пълната административна и законова отговорност за всяко замърсяване на повърхностните води, в съответствие с действащото законодателство.

„Класико проект“ ЕООД ще гарантира, че в повърхностно течащите води, напоителните и дренажните съоръжения не се изпускат нефтопродукти, горива, смазочни вещества, химически препарати, бои или други опасни вещества.

Няма да се разрешава депониране на битови или производствени отпадъци, както и зареждане с гориво и паркиране на машини и превозни средства на разстояние по малко от 100 м от повърхностно течащи води, включително дренажни и напоителни съоръжения. Изхвърлянето на нефтопродукти и горива върху открити почви се забранява. Зареждането на машини трябва да се ограничи до стационарни и/или подвижни станции за гориво и ще се изпълнява само с подходящи спирателни кранове или дюзи. „Класико проект“ ЕООД трябва да предприеме всички необходими мерки за предотвратяване на замърсяването на почвите и подземните води, доколкото това е възможно.



Преди започване на работите "Класико проект" ЕООД трябва да представи за одобряване от Строителния надзор аварийен план за случаите на разлив или изтичане на опасни вещества.

Забранява се директното заустване на канализационни води от временно селище за работници в повърхностно течащи води. Отпадъците от тези канали трябва да се събират в септични ями или попивни кладенци.

Мерките, които следва да бъдат предприети, за да се смекчи/ограничи вредното въздействие върху почвите включват: да се предвидят системи за временно отводняване на строителната площадка с цел ограничаване ерозията на почвите, подходящо съхраняване на отнетия хумусен хоризонт от засегнатите земи и използването му при ландшафтното оформление на крайпътните пространства по време и след приключване на строителството.

По време на строителство ще отвеждаме атмосферните води извън района на строителство за да се ограничи възможността за тяхното замърсяване. Притокът от замърсени битови води ще се третира по безопасен за околната среда начин.

Чрез осигуряване на химически тоалетни няма да се допусне замърсяване на околната среда. Същите ще бъдат на площадката през целия период на строителство. След приключване на СМР санитарното оборудване ще се премахне и площите ще бъдат възстановени в първоначален вид. Ще извършваме постоянен контрол за техническа изправност на механизацията с цел недопускане изтичане на масла и горива. Техниката ще бъде ремонтирана само в специализираните центрове.

Няма да се извършва неконтролируемо изхвърляне на вредни вещества.

#### **Третиране и депониране на отпадъци**

Когато има такава възможност трябва да се обсъждат възможностите за рециклиране /повторно използване на материалите;

Като правило, твърдите отпадъци, създадени по време на строителството трябва да се събират систематично, съхраняват и депонират на подходящи места, одобрени от Техническия ръководител и в съответствие с националната нормативна уредба.

Строителните отпадъци (отпадъци от разрушаване на настилки и др.) трябва да се отстраняват от обекта по организиран начин и да се депонират в съответствие с действащата нормативна уредба.

Чистият почвен материал, т.е. отбелязан като изкопен материал, който не може повторно да се използва трябва да бъде отстранен от обекта и транспортиран до депо в съответствие с действащата нормативна уредба или до място, определено в проектната документация.

Битовите отпадъци от обектовия офис трябва системно да се събират и извозват до предназначенията за това места, в съответствие с действащата нормативната уредба.



Ако в обектовия офис е изградено на приемливо разстояние от по-голямо населено място, битовите отпадъци от временното селище може да бъдат включени към съществуващата системата за извозване на сметта на съседните общини, при одобрение от тяхна страна.

Мерките, които следва да бъдат предприети, за да се смекчи/ограничи въздействието от генерирането на отпадъци са:

- ✓ ще се осигурят всички необходими съоръжения за отпадъчните материали от експлоатацията и съхраняване на битови отпадъци в контейнери, осигурени от общинската компания за събиране на битовите отпадъци. Ще бъде осигурен и необходимия достъп до съоръженията за безопасно и лесно събиране на отпадъците
- ✓ ще се осигурят достатъчно химически тоалетни на работното място и ще поддържа санитарното съоръжение в изправност през цялото време. Тоалетните от химически тип ще бъдат конструирани така, че тяхната употреба да не води до замърсяване на околната среда. След края на строителството, санитарното оборудване ще се премахне, а площите ще бъдат възстановени в първоначалния си вид.
- ✓ Каналните води и отпадъците ще бъдат третирани в съответствие с Българските екологични норми.
- ✓ опасните отпадъци да се събират в специални контейнери;
- ✓ отпадъците да се съхраняват временно на площадки с изпълнени основи от уплътнен изолационен материал;
- ✓ предварително планиране и ситуиране на площадки за разполагане на заимствани изкопи, складови площи за инертни материали, депа за хумус и депа за неподходящи материали, с цел да се избегне отрицателно въздействие върху чувствителните зони.
- ✓ ще осигури извозването генерираните отпадъци

#### Наднормен шум

„Класико проект“ ЕООД ще спазва всички съществуващи закони и наредби, отнасящи се до управлението на шума при изпълнение на строителни работи, в асфалтови бази и при кариерни работи. Преди започване на работите „Класико проект“ ЕООД ще представи за одобрение от съответните власти план, на който са отбелязани вида на монтираните съоръжения и местоположението им, например асфалтова база, смесител и др. „Класико проект“ ЕООД ще разработи и приеме ефективни мерки за управление и технологии за намаляване на шума, особено близо до населени места. „Класико проект“ ЕООД ще проведе подходяща подготовка за намаляване нивото на шума на механизацията. Използването на машини и съоръжения, които генерират високи нива на шум не се разрешава през нощта, освен, в случай че има одобрение от Строителния надзор. Шум, несвързан със строителството ще се ограничава, доколкото е възможно.



Мерките, които ще бъдат предприети, за да се смекчи/ограничи въздействието от шум са организационно управленски мерки, а именно:

- ✓ За работната среда следва да се спазват основни изисквания за безопасни условия на труд: при работа с къртачни машини да се използват антивибрационни ръкавици; да бъдат снабдени с антифони кранистите, багеристите и булдозеристите; през горещите летни дни в кабините на багерите и булдозерите да има поставени вентилатори; работниците да бъдат снабдени с подходящо за сезона работно облекло.
- ✓ За осигуряване на защита от шум изпълнението на предмета на договора следва да е по такъв начин, че шумът, достигащ до обитателите на района, да не надвишава нормативноопределените нива, които застрашават тяхното здраве, и да им позволява да спят, почиват и работят при задоволителни условия.
- ✓ техниката да не работи на празен ход;
- ✓ обслужващите строителството тежки автомобили да се движат по предварително строго определени маршрути на движение на пътно-строителната техника и да спазват стриктно допустимата скорост на движение при преминаване през населени места.
- ✓ внимателно ще се планират транспортните графици, а също така и маршрутите, използвани от превозните средства, за да се избягват, доколкото е възможно, натоварени главни пътища.

#### Наднормени вибрации

Източниците на вибрации при СМР са строителната техника и механизацията. Евентуалните засегнати от неблагоприятното явление са местното население, трудовия персонал животинския свят.

Мерките, които следва да бъдат предприети, за да бъдат ограничени и сведени до минимум неблагоприятното въздействие от вибрации са:

- ✓ поддържане на техниката в изправно състояние;
- ✓ недопускане на вибрации в надномерни нива;
- ✓ в случай на установяване на надномерни вибрации-незабавно спиране на съответната механизация до отстраняване на проблема;



#### IV. ЛИНЕЕН ГРАФИК

Комплексният Линеен-график с график за разпределение на работната ръка за последователност на СМР е изработен от "Класико проект" ЕООД с отчитане на специфичните особености на строителната организация- техническа обезпеченост, брой персонал и т.н.

За изготвянето му е използвана количествената сметка за обекта по всички части и "Уедрените сметни норми" и „Трудови норми в строителството" за определяне на трудоемкостта на основните видове работи .

Продължителността на изпълнение на основните видове строителни работи, заложи в проекта е в календарни дни при 8 часов работен ден и 5 дневна работна седмица.

Срокът за изпълнение на строителството възлиза на **33 РАБОТНИ ДНИ** или **45 КАЛЕНДАРНИ ДНИ**, без отчитане на атмосферните условия. Има се в предвид атмосферни особености на района и възможността да се полага асфалтова настилка.

Срокът за изпълнение на същинските СМР дейности започва да тече от датата на съставяне и подписване на Протоколи №2 и/или №2а за откриване на строителна площадка и определяне на строителна линия и ниво от Наредба № 3 от 31.07.2003 г. на МРРБ за съставяне на актове и протоколи по време на строителството и приключва с издаване на Констативен акт за установяване годността за приемане на строежа при предаването на строежа и строителната документация от ИЗПЪЛНИТЕЛЯ на ВЪЗЛОЖИТЕЛЯ (Образец № 15 съгласно Наредба № 3 от 2003 г. за съставяне на актове и протоколи по време на строителството).

До предаване на обекта на Възложителя, Изпълнителят поема отговорност за експлоатацията и поддръжката на съоръженията, вкл. всички разходи за реагенти, химикали и други консумативи. Изпълнителят носи отговорност за отстраняване на недостатъците, установени при предаването на Строежа и въвеждането му в експлоатация.

Изпълнителят носи отговорност по достигане стойностите на качествените показатели и гарантиране на технологичния процес.

С цел успешното и краткосрочно реализиране на проекта, "Класико проект" ЕООД е разработил линейния график на база ротационен принцип на работа - обособяване на отделни екипи за работа и наличие на достатъчен брой работници и техника, които да се сменят, така че да бъдат осигурени необходимите почивки за всеки един работник и да се осигури непрекъснат режим на работа (с изключение нощем и дни с изключително неблагоприятни атмосферни условия).

Линейният график е изготвен по последователността на отделните етапи съобразно предвидените екипи и съобразно технологичната последователност на СМР.

Предвидена е следната последователност на етапите с времетраене и разпределение на работната ръка по бригади:

Дейност	Продължителност в работни дни	Условна дата за начало	Условна дата за край	Ресурси /Екипи работници и механизация/
ОБЩИНСКИ ПЪТ ВЛГ 2177 КЪРНАЛОВО – ДРЕНОВО: УКРЕПВАНЕ НА СВЛАЧИЩЕН УЧАСТЪК ПРИ КМ 8+020 ДО КМ 8+120	33	1.3.2018	14.4.2018	
ЕТАП I - ПОДГОТВИТЕЛНИ РАБОТИ	1	1.3.2018	1.3.2018	
Мобилизация на ресурсите	1	1.3.2018	1.3.2018	
Подг.работи/временно строителство	1	1.3.2018	1.3.2018	Екип 1-1 стр.работници[50%]
Протокол 2/2а	1	1.3.2018	1.3.2018	Ръководен екип
ЕТАП II - СМР	31	2.3.2018	13.4.2018	
Подетап 1. Земни работи	31	2.3.2018	13.4.2018	
Изкоп скални почви	3	2.3.2018	6.3.2018	"Екип 1-1 стр.работници[30%];Екип 1-1 стр.механизация[60%]"
Транспортиране на определено разстояние, разтоварване на депо и оформянето му съгласно изискванията на ТС.	2	5.3.2018	6.3.2018	"Екип 1-1 стр.работници[5%];Екип 1-1 стр.механизация[30%];Екип 1-2 стр.механизация[30%]"
Направа на обратен насип от скални почви зад подпорната стена и крилата на водостока, включително и уплътняването му	1	13.4.2018	13.4.2018	"Екип 1-1 стр.механизация[60%];Екип 1-1 стр.работници[20%]"
Изкоп за съоръжения в СКАЛНИ почви, включително натоварване,	6	7.3.2018	14.3.2018	"Екип 1-1 стр.механизация[70%];Екип 1-1 стр.работници[50%]"
Транспортиране на определено разстояние,	5	9.3.2018	15.3.2018	"Екип 1-1 стр.механизация[30%];Екип 1-2



разтоварване на депо и оформянето му, съгласно изискванията на ТС.				стр.механизация[30%];Ек ип 1-1 стр.работници[10%]"
Разваляне на съществуваща асфалтобетонна настилка, включително изкопаване, натоварване, транспортиране на определено разстояние, разтоварване на депо и оформянето му.	2	30.3.2018	2.4.2018	"Екип 1-3 пътни работници[50%];Екип 1-3 пътна техника[80%]"
Демонтаж на съществуваща единична еластична ограда, съгласно временната и постоянна организация на движение, включително, натоварване, транспортиране на разстояние до 50 км и предаване в посочен склад на Възложителя и разтоварване на депо и всички свърза	2	30.3.2018	2.4.2018	"Екип 1-2 стр.работници[60%];Екип 1-2 стр.механизация[20%]"
Подетап 2. Асфалтови работи	6	6.4.2018	13.4.2018	
Производство и доставка на асфалтова смес за свързващ пласт /биндер/, за профилиране и изравняване на пластове с различна дебелина и ширина, съгласно Раздел 5500 от ТС.	2	9.4.2018	10.4.2018	"Екип 2-3 пътни работници[20%];Екип 2-3 пътна техника[20%];Екип 2-2 стр.механизация[60%]"
Полагане и уплътняване на асфалтова смес за свързващ пласт	2	9.4.2018	10.4.2018	"Екип 2-3 пътни работници[60%];Екип 2-2 стр.работници[10%];Екип 2-3 пътна техника[80%]"

/биндер/, за профилиране и изравняване на пластове с различна дебелина и ширина, съгласно Раздел 5500 от ТС.				
Производство и доставка плътен асфалтобетон, тип А, за износващ пласт с дебелина след уплътняването 4см, съгласно Раздел 5600 от ТС и с повърхностно активно вещество подобряващо адхезията на битума	2	12.4.2018	13.4.2018	"Екип 2-3 пътни работници[20%];Екип 2-3 пътна техника[10%];Екип 2-2 стр.механизация[60%]"
Полагане и уплътняване на плътен асфалтобетон, тип А, за износващ пласт с дебелина след уплътняването 4см, съгласно Раздел 5600 от ТС и с повърхностно активно вещество подобряващо адхезията на битума	2	12.4.2018	13.4.2018	"Екип 2-3 пътни работници[60%];Екип 2-2 стр.работници[10%];Екип 2-3 пътна техника[80%]"
Направа на първи (свързващ) битумен разлив за връзка с различна ширина съгласно Раздел 5700 от ТС.	1	6.4.2018	6.4.2018	"Екип 2-3 пътни работници[80%];Екип 2-3 пътна техника[50%]"
Направа на втори (свързващ) битумен разлив за връзка с различна ширина съгласно Раздел 5800 от ТС.	1	11.4.2018	11.4.2018	"Екип 2-3 пътни работници[80%];Екип 2-3 пътна техника[50%]"
Подетап 3. Пътни работи	21	15.3.2018	12.4.2018	
Производство и доставка на основни пластове от	2	3.4.2018	4.4.2018	"Екип 3-3 пътни работници[5%];Екип 3-3 пътна техника[20%]"



несортиран трошен камък, необработен със свързващо вещество				
Полагане и уплътняване на основни пластове от несортиран трошен камък, необработен със свързващо вещество	2	3.4.2018	4.4.2018	"Екип 3-3 пътни работници[50%];Екип 3-3 пътна техника[70%]"
Производство и доставка материал за банкети, съгласно Раздел 3500 от ТС.	2	5.4.2018	6.4.2018	"Екип 3-3 пътни работници[5%];Екип 3-3 пътна техника[20%]"
Полагане и уплътняване материал за банкети, съгласно Раздел 3500 от ТС.	2	5.4.2018	6.4.2018	"Екип 3-3 пътни работници[40%];Екип 3-3 пътна техника[60%]"
Доставка на единична стоманена предпазна ограда, съгласно Раздел 9100 от ТС и съгласно чертежа (по БДС EN1317 степен на задържане N2, зона на действие W7), включително всички свързани с това разходи.	3	10.4.2018	12.4.2018	"Екип 2-2 стр.работници[20%];Екип 2-2 стр.механизация[40%]"
Монтаж на единична стоманена предпазна ограда, съгласно Раздел 9100 от ТС и съгласно чертежа (по БДС EN1317 степен на задържане N2, зона на действие W7), включително всички свързани с това разходи.	3	10.4.2018	12.4.2018	"Екип 2-2 стр.работници[40%];Екип 2-1 стр.работници[20%];Екип 2-1 стр.механизация[30%]"
Доставка на PVC тръби ф50мм за барбакани	1	9.4.2018	9.4.2018	"Екип 2-1 стр.работници[10%];Екип 2-1 стр.механизация[20%]"

Полагане на PVC тръби ф50мм за барбакани	1	9.4.2018	9.4.2018	"Екип 2-1 стр.работници[20%];Екип 2-2 стр.работници[20%];Екип 2-1 стр.механизация[10%]"
Производство и доставка на място на подложен бетон С8/10 за подпорната стена и всички свързани с това разходи.	3	15.3.2018	19.3.2018	"Екип 3-1 стр.механизация[30%];Ек ип 3-1 стр.работници[10%]"
Полагане и изливане на място на подложен бетон С8/10 за подпорната стена и всички свързани с това разходи.	3	15.3.2018	19.3.2018	"Екип 3-1 стр.работници[80%];Екип 3-1 стр.механизация[20%]"
Производство и доставка на място на бетон С16/20 за основи, крила и облицовка съгласно Раздел 7100 от ТС, включително кофраж и всички необходими материали без армировката и всички свързани с това разходи.	1	22.3.2018	22.3.2018	"Екип 3-1 стр.работници[20%];Екип 3-1 стр.механизация[60%]"
Полагане и изливане на място на бетон С16/20 за основи, крила и облицовка съгласно Раздел 7100 от ТС, включително кофраж и всички необходими материали без армировката и всички свързани с това разходи.	1	22.3.2018	22.3.2018	"Екип 3-1 стр.работници[70%];Екип 3-1 стр.механизация[20%]"
Производство и доставка на място на бетон С20/25 за основи, включително кофраж и всички	3	27.3.2018	29.3.2018	"Екип 3-1 стр.механизация[80%];Ек ип 3-1 стр.работници[10%]"



необходими материали без армировката и всички свързани с това разходи.				
Полагане и изливане на място на бетон С20/25 за основи, включително кофраж и всички необходими материали без армировката и всички свързани с това разходи.	3	27.3.2018	29.3.2018	"Екип 3-1 стр.механизация[20%]; Екип 3-1 стр.работници[80%]"
Производство и доставка на място на бетон С25/30 над основи, включително кофраж и всички необходими материали без армировката и всички свързани с това разходи.	5	3.4.2018	9.4.2018	"Екип 3-1 стр.работници[10%]; Екип 3-1 стр.механизация[90%]"
Полагане и изливане на място на бетон С25/30 над основи, включително кофраж и всички необходими материали без армировката и всички свързани с това разходи.	5	3.4.2018	9.4.2018	"Екип 3-1 стр.работници[90%]; Екип 3-1 стр.механизация[10%]"
Производство и доставка на армировка клас В 500 всички диаметри и всички свързани с това разходи	17	15.3.2018	6.4.2018	"Екип 3-2 стр.работници[10%]; Екип 3-2 стр.механизация[10%]"
Монтаж на армировка клас В 500 всички диаметри и всички свързани с това разходи	17	15.3.2018	6.4.2018	Екип 3-2 стр.работници[50%]
Трикратно обмазване с битумен грунд	1	12.4.2018	12.4.2018	Екип 3-1 стр.работници[40%]

Подетап 4. Временна организация на движението	31	2.3.2018	13.4.2018	
Временна организация на движението	31	2.3.2018	13.4.2018	"Екип 4-1 стр.работници[50%];Екип 4-1 стр.механизация[40%]"
ЕТАП III - ОТЧИТАНЕ И ПРЕДАВАНЕ НА ОБЕКТА	32	2.3.2018	14.4.2018	
Отчитане и управление на обекта	31	2.3.2018	13.4.2018	Ръководен екип
Подписване на документация и приемо-предавателен протокол за обекта	1	14.4.2018	14.4.2018	Ръководен екип
Демобилизация	1	14.4.2018	14.4.2018	"Екип 1-1 стр.работници[20%];Екип 1-1 стр.механизация[40%]"

Графикът е изготвен като **Диаграма на Гант** – с хоризонтални линии, с посочване на ресурсите и дните.

В него са посочени отделните етапи и се съдържат всички дейности, предвидени за изпълнение, съгласно КСС, документацията за участие, техническата спецификация и проектното решение.



Приета е условна дата за начало на договора 01.03.2018 г.

**Общият срок за изпълнение на обекта е 33 работни дни или 45 календарни дни.**

**Приложения:**

- Линеен график
- Диаграми на работната ръка и на механизацията
- Спецификация на материалите, придружена от сертификати за качество и декларации за съответствие

"Класико проект" ЕООД декларира, че през целия период на изпълнение на договора ще бъде активен участник в процеса.

Дата:	28.02.2018 г.
Подпис:	
Име и фамилия на лицето, упълномощено да подписва:	Веско Велков - Управител
Печат:	

**ДЕКЛАРАЦИЯ**  
по чл. 97, ал. 5 от ППЗОП  
(за обстоятелствата по чл. 54, ал. 1, т. 1, 2 и 7 от ЗОП)

от участник в обществена поръчка по чл. 187 от ЗОП с предмет:  
**„ИЗВЪРШВАНЕ НА СТРОИТЕЛНО-МОНТАЖНИ РАБОТИ ЗА ИЗПЪЛНЕНИЕ НА  
ПРОЕКТ „ОБЩИНСКИ ПЪТ ВЛГ 2177 КЪРНАЛОВО – ДРЕНОВО: УКРЕПВАНЕ НА  
СВЛАЧИЩЕН УЧАСТЪК ПРИ КМ 8<sup>+020</sup> ДО КМ 8<sup>+120</sup>“**

Долуподписаният /-ната/ Веско Линков Велков, с ЕГН 6106303288, в качеството си на управител на "Класико проект" ЕООД, с ЕИК 200523611, със седалище и адрес на управление: град София, ул. "Иван Денкоглу" №38, тел./ факс 0988354706, e-mail: klasiko\_proekt@abv.bg

**ДЕКЛАРИРАМ, че:**

1. Не съм осъден с влязла в сила присъда /~~реабилитиран съм~~ (невярното се зачертава) за:

- престъпления свързани с тероризъм, по чл. 108а от Наказателния кодекс;
- престъпления свързани с трафик на хора, по чл. 159а-159г от Наказателния кодекс;
- престъпления, свързани с трудовите права на гражданите по чл. 172 от Наказателния кодекс;
- престъпления против младежта по чл. 192а от Наказателния кодекс;
- престъпление против собствеността по чл. 194 – 217 от Наказателния кодекс;
- престъпление против стопанството по чл. 219 – 252 от Наказателния кодекс;
- престъпления против финансовата, данъчната или осигурителната система, включително изпирание на пари, по чл. 253 – 260 от Наказателния кодекс;
- престъпления, свързани с подкуп по чл. 301 – 307 от Наказателния кодекс;
- престъпления, свързани с участие в организирана престъпна група по чл. 321 и 321а от Наказателния кодекс;
- престъпления, свързани със замърсяване на околната среда, по чл. 352-353е от Наказателния кодекс.

2. Не съм осъден с влязла в сила присъда /~~реабилитиран съм~~ (невярното се зачертава) за престъпление, аналогично на тези по т. 1, в друга държава членка или трета страна.

3. Не съм в конфликт на интереси, който не може да бъде отстранен.

Известна ми е отговорността по чл. 313 от Наказателния кодекс за деклариране на неверни данни.

28.02.2018г.  
(дата на деклариране)

Декларатор: \_\_\_\_\_

  
(подпис)

**Забележка :** Декларацията се попълва от лицата, които представляват участника, съгласно чл. 40, ал. 1, във вр. с чл. 97, ал. 6 от ППЗОП.

**ДЕКЛАРАЦИЯ**

по чл. 97, ал. 5 от ППЗОП  
(за обстоятелствата по чл. 54, ал. 1, т. 3-5 от ЗОП)

от участник в обществена поръчка по чл. 187 от ЗОП с предмет:  
**„ИЗВЪРШВАНЕ НА СТРОИТЕЛНО-МОНТАЖНИ РАБОТИ ЗА ИЗПЪЛНЕНИЕ НА  
ПРОЕКТ „ОБЩИНСКИ ПЪТ ВЛГ 2177 КЪРНАЛОВО – ДРЕНОВО: УКРЕПВАНЕ НА  
СВЛАЧИЩЕН УЧАСТЪК ПРИ КМ 8<sup>+020</sup> ДО КМ 8<sup>+120</sup> “**

Долуподписаният /-ната/ Веско Линков Велков, с ЕГН 6106303288, в качеството си на управител на "Класико проект" ЕООД, с ЕИК 200523611, със седалище и адрес на управление: град София, ул. "Иван Денкоглу" №38, тел./ факс 0988354706, e-mail: klasiko\_proekt@abv.bg

**ДЕКЛАРИРАМ, че:**

1. Представленият от мен участник няма задължения за данъци и задължителни осигурителни вноски по смисъла на чл. 162, ал. 2, т. 1 от Данъчно-осигурителния процесуален кодекс и лихвите по тях, към държавата или към общината по седалището на възложителя и на участника, или аналогични задължения, установени с акт на компетентен орган, съгласно законодателството на държавата, в която съм установен, или

~~Представленият от мен участник има задължения за данъци и задължителни осигурителни вноски по смисъла на чл. 162, ал. 2, т. 1 от Данъчно-осигурителния процесуален кодекс и лихвите по тях, към държавата или към общината по седалището на възложителя и на участника, или аналогични задължения, установени с акт на компетентен орган, съгласно законодателството на държавата, в която участникът е установен, но е допуснато разорочване, отерочване или обезпечение на задълженията или задължението е по акт, който не е влязъл в сила;~~

*(невярното се зачертава)*

2. Не е налице неравнопоставеност в случаите по чл. 44, ал. 5 от ЗОП.

3. Представленият от мен участник не е представил документ с невярно съдържание, свързан с удостоверяване на липсата на основания за отстраняване или изпълнението на критериите за подбор.

4. Представленият от мен участник е предоставил изискваща се информация, свързана с удостоверяване липсата на основания за отстраняване или изпълнението на критериите за подбор.

Известна ми е отговорността по чл. 313 от Наказателния кодекс за деклариране на неверни данни.

28.02.2018г.  
(дата на деклариране)

Декларатор: \_\_\_\_\_  
(подпис)

**Забележка :** Декларацията се попълва от лицето, което може самостоятелно да представлява участника, съгласно чл. 40, ал. 1, т. 1 във вр. с чл. 97, ал. 6 от ППЗОП.

## ДЕКЛАРАЦИЯ

за съответствие с критериите за подбор за участие в обществена поръчка по чл.20, ал.3, т. 1 от ЗОП с предмет:

**"ИЗВЪРШВАНЕ НА СТРОИТЕЛНО-МОНТАЖНИ РАБОТИ ЗА ИЗПЪЛНЕНИЕ НА ПРОЕКТ „ОБЩИНСКИ ПЪТ ВЛГ 2177 КЪРНАЛОВО – ДРЕНОВО: УКРЕПВАНЕ НА СВЛАЧИЩЕН УЧАСТЪК ПРИ КМ 8<sup>+020</sup> ДО КМ 8<sup>+120</sup> "**

Долуподписаният Веско Линков Велков, с лична карта № 646623292, издадена на 16.09.2016г. от МВР гр.Монтана с ЕГН 6106303288, в качеството ми на управител на "Класико проект" ЕООД, ЕИК 200523611 и със седалище и адрес на управление град София, ул."Иван Денкоглу" №38 - участник в обществена поръчка с предмет: "ИЗВЪРШВАНЕ НА СТРОИТЕЛНО-МОНТАЖНИ РАБОТИ ЗА ИЗПЪЛНЕНИЕ НА ПРОЕКТ „ОБЩИНСКИ ПЪТ ВЛГ 2177 КЪРНАЛОВО – ДРЕНОВО: УКРЕПВАНЕ НА СВЛАЧИЩЕН УЧАСТЪК ПРИ КМ 8+020 ДО КМ 8+120"

### ДЕКЛАРИРАМ, ЧЕ:

Участникът, който представлявам "Класико проект" ЕООД е регистриран в Централния професионален регистър на строителя, съгласно Закона за камарата на строителите и има издадено валидно удостоверение № II-TV 003558 от Камарата на строителите, за изпълнението на обекти – втора група, от втора до четвърта категория.

Декларирам, че посочената информация е вярна и съм наясно с последствията при представяне на неверни данни.

Декларирам, че при поискване от страна на Възложителя, ще бъдат представени документи/удостоверения и други форми на доказателства във връзка с декларираните обстоятелства.

Известна ми е, че за неверни данни нося наказателна отговорност по чл. 313 от Наказателния кодекс.

Подпис:

Дата 28/ 02 / 2018

Име и фамилия Веско Велков

Длъжност Управител

Наименование на участника "Класико проект" ЕООД

## ДЕКЛАРАЦИЯ

за съответствие с критериите за подбор за участие в обществена поръчка по чл.20, ал.3, т. 1 от ЗОП с предмет:

**"ИЗВЪРШВАНЕ НА СТРОИТЕЛНО-МОНТАЖНИ РАБОТИ ЗА ИЗПЪЛНЕНИЕ НА ПРОЕКТ „ОБЩИНСКИ ПЪТ ВЛГ 2177 КЪРНАЛОВО – ДРЕНОВО: УКРЕПВАНЕ НА СВЛАЧИЩЕН УЧАСТЪК ПРИ КМ 8<sup>+020</sup> ДО КМ 8<sup>+120</sup> "**

Долуподписаният Веско Линков Велков, с лична карта № 646623292, издадена на 16.09.2016г. от МВР гр.Монтана с ЕГН 6106303288, в качеството ми на управител на "Класико проект" ЕООД, ЕИК 200523611 и със седалище и адрес на управление град София, ул."Иван Денкоглу" №38 - участник в обществена поръчка с предмет: "ИЗВЪРШВАНЕ НА СТРОИТЕЛНО-МОНТАЖНИ РАБОТИ ЗА ИЗПЪЛНЕНИЕ НА ПРОЕКТ „ОБЩИНСКИ ПЪТ ВЛГ 2177 КЪРНАЛОВО – ДРЕНОВО: УКРЕПВАНЕ НА СВЛАЧИЩЕН УЧАСТЪК ПРИ КМ 8+020 ДО КМ 8+120"

### ДЕКЛАРИРАМ, ЧЕ:

Участникът, който представлявам "Класико проект" ЕООД има сключена застраховка "Професионална отговорност в строителството", за което разполага със застрахователна полица №17054P30351, издадена на 11.03.2017г. от ЗК "Уника" АД със срок на валидност до 10.03.2018г., с лимит 600 000 лева за професионална дейност строителство, строежи първа категория.

Декларирам, че при изтичане на валидността на полицата, същата ще бъде подновена за същата застрахователна сума и категория стоежи, а именно - 600 000 лева, първа категория.

Декларирам, че посочената информация е вярна и съм наясно с последствията при представяне на неверни данни.

Декларирам, че при поискване от страна на Възложителя, ще бъдат представени документи/удостоверения и други форми на доказателства във връзка с декларираните обстоятелства.

Известна ми е, че за неверни данни нося наказателна отговорност по чл. 313 от Наказателния кодекс.

Подпис:

Дата 28/ 02 / 2018

Име и фамилия Веско Велков

Длъжност Управител

Наименование на участника "Класико проект" ЕООД

## ДЕКЛАРАЦИЯ

за съответствие с критериите за подбор за участие в обществена поръчка по чл.20, ал.3, т. 1 от ЗОП с предмет:

**"ИЗВЪРШВАНЕ НА СТРОИТЕЛНО-МОНТАЖНИ РАБОТИ ЗА ИЗПЪЛНЕНИЕ НА ПРОЕКТ „ОБЩИНСКИ ПЪТ VLG 2177 КЪРНАЛОВО – ДРЕНОВО: УКРЕПВАНЕ НА СВЛАЧИЩЕН УЧАСТЪК ПРИ КМ 8<sup>+020</sup> ДО КМ 8<sup>+120</sup> "**

Долуподписаният Веско Линков Велков, с лична карта № 646623292, издадена на 16.09.2016г. от МВР гр.Монтана с ЕГН 6106303288, в качеството ми на управител на "Класико проект" ЕООД, ЕИК 200523611 и със седалище и адрес на управление град София, ул."Иван Денкоглу" №38 - участник в обществена поръчка с предмет: "ИЗВЪРШВАНЕ НА СТРОИТЕЛНО-МОНТАЖНИ РАБОТИ ЗА ИЗПЪЛНЕНИЕ НА ПРОЕКТ „ОБЩИНСКИ ПЪТ VLG 2177 КЪРНАЛОВО – ДРЕНОВО: УКРЕПВАНЕ НА СВЛАЧИЩЕН УЧАСТЪК ПРИ КМ 8+020 ДО КМ 8+120"

### ДЕКЛАРИРАМ, ЧЕ:

В случай, че бъде избран за изпълнител участникът, който представлявам "Класико проект" ЕООД ще осигури за целия срок на изпълнение на договора валидна застрахователна полица "Професионална отговорност в строителството" с лимит 600 000 лева за професионална дейност строителство, строежи първа категория.

Известна ми е, че за неверни данни нося наказателна отговорност по чл. 313 от Наказателния кодекс.

Подпис:

Дата 28/ 02 / 2018

Име и фамилия Веско Велков

Длъжност Управител

Наименование на участника "Класико проект" ЕООД

**Декларация - списък на експертите, отговарящи за изпълнението на  
обществената поръчка**

Долуподписаният /-ната/ Веско Линков Велков в качеството ми на управител  
(посочете длъжността) на "Класико проект" ЕООД (посочете наименованието на  
участника), БУЛСТАТ/ЕИК 200523611, със седалище и адрес на управление град София,  
ул. "Иван Денкоглу" №38, участник в обществена поръчка с предмет: „ИЗВЪРШВАНЕ НА  
**СТРОИТЕЛНО-МОНТАЖНИ РАБОТИ ЗА ИЗПЪЛНЕНИЕ НА ПРОЕКТ**  
**„ОБЩНСКИ ПЪТ ВLG 2177 КЪРНАЛОВО – ДРЕНОВО: УКРЕПВАНЕ НА**  
**СВЛАЧИЩЕН УЧАСТЪК ПРИ КМ 8<sup>+020</sup> ДО КМ 8<sup>+120</sup>„**, декларирам, че ще осигуря за  
изпълнението на настоящата обществената поръчка следните лица:

№ по ред	Имена	Професионална компетентност и опит
1	Димитър Илиев Георгиев	Технически ръководител, Висше образование, Магистър, Строителен инженер по Водоснабдяване и канализация - Хидротехническо строителство, година на дипломиране - 1995г., диплома № АС-95-000017, ВИАС град София, Професионален опит: 04.1995-06.1998 в Горубсо ЕАД - Техн.ръководител отдел Екология и капитално строителство - Инвеститорски и технически контрол на хидротехнически обекти на Горубсо ЕАД 06.1998-01.2001 в Минстрой-родопи АД - Специалист МиПП - Техн.ръководство, изготвяне на актове за извършено строителство, съгласно нормативната уредба. Изготвяне на оферти за участие в търгове за строителство 01.2001-05.2004 в БКС ООД гр.Смолян - Началник отдел и ръководител ПТО - Изготвяне на



		<p>нормативни актове в строителството, съгласно действащата нормативна уредба. Технически и инвеститорски контрол на обектите. 05.2004-04.2007 в Виастройинженеринг ООД - Началник отдел и ръководител ПТО - Изготвяне на нормативни актове в строителството, съгласно действащата нормативна уредба. Технически и инвеститорски контрол на обектите. 04.2007-02.2011 в ДИГ Дизайн ЕООД - Управител и техн.ръководител - Ръководител на строителни дейности и изготвяне на проекти в областта 02.2011 до момента назначен на трудов договор в Класико проект ЕООД - Технически ръководител на строителни обекти и изготвяне на нормативни актове в строителството, съгласно действащата нормативна уредба Общ професионален опит - 21 години стаж по специалността</p>
2	Седефка Захариева Трайкова	<p>Отговорник по контрол на качеството, Висше образование, Магистър, Строителен инженер – Водоснабдяване и канализация, 1982г., диплома сер. В № 007813 от 13.09.1982 г., ВИАС град София, притежаваща удостоверение № 055 от 15.01.2018г. за преминато обучение за контрол върху качеството на изпълнение на строителството и за контрол на съответствието на строителните продукти със съществените изисквания за безопасност, издадено от ЦПО Главболгарстрой АД, Професионален опит: 1982-1985 г. в “Водоканалпроект” - р-л група - Проектиране на канализация в Перник, Габрово, Враца, Търговище и др. и третиране/депа и заводи/ на твърди отпадъци в Варна, Пловдив, Габрово, Плевен Видин, Силистра, Кърджали Русе,Разград, Добрич и</p>



		<p>др. 1985-1998 г. в "Инфраком" - гл.проектант - Проектиране на депа за твърди битови отпадъци в Троян, Враца, Попово, Разград,Копривщица, Ботевград, Етрополе, Разлог 1998-2011 г. в "Мегалит" ЕООД - Гл.проектант и ръководител - Проектиране и изготвяне на тръжни документации за строителство с работни проекти по линия на ИСПА 2011г. до момента назначена на трудов договор в Класико проект ЕООД - Контрол по качество - отговаря за контрол на качеството в строителството Общ професионален опит - 34 години стаж по специалността</p>
3	Атанас Христов Андреев	<p>Експерт по безопасност и здраве в строителството, Висше образование, Магистър, Строителен инженер по транспортно строителство – пътно строителство, 1988г., диплома № А88 – 004737 от 27. 07. 1988 г. ВИАС – София, притежаващ валидно удостоверение № 67 от 18.01.2018г., издадено от ЦПО Главболгарстрой АД за успешно завършено обучение за Координатор по безопасност и здраве, съгласно Наредба №2 от 2004г. за минимални изисквания за здравословни безопасни условия на труд при извършване на строителни и монтажни работи (чл.5, ал.2 от Наредбата) и Наредба № РД-07-2 от 16.12.2009 г. за условията и реда за провеждането на периодично обучение и инструктаж на работниците и служителите по правилата за осигуряване на здравословни и безопасни условия на труд, Професионален опит: 09. 1988 г. до 05. 2000 г в "Смолянпроект" ЕООД - проектант - Изготвяне на проекти за строителство на улици, пътища, подпорни стени, водостоци, организация на движението и др. на територията на цялата страна</p>



	<p>06. 2000 г. до 04. 2004 г. в “Смолянпроект” ЕООД - ръководител група - организация на работата на пътна група в изпълнение на задачи по изготвяне и съгласуване на проекти в областта на пътищата и улиците на територията на цялата страна</p> <p>05. 2004 г. до 03. 2005 г. в ЕТ “инж. Атанас Андреев” - проектант - изготвяне на проекти за строителство на улици, пътища, подпорни стени, водостоци, организация на движението и др. на територията на цялата страна.</p> <p>04. 2005 до 10.2011г. в “Атадорапроект” ЕООД - проектант - Организация на работата в изпълнение на задачи по изготвяне и съгласуване на проекти в областта на пътищата и улиците на територията на цялата страна</p> <p>От 11.2011г. до момента назначен на трудов договор в Класико проект ЕООД - Технически ръководител - Експерт по безопасност и здраве Общ професионален опит - 29 години стаж по специалността</p>
--	--

Известна ми е наказателната отговорност по чл. 313 от Наказателния кодекс.

28.02.2018 г.

(дата на подписване)

Декларатор: .....

(подпис и печат)

