

ДОГОВОР

за строителство

№81.....

Днес 01.06.....2020 г. в гр. Петрич, на основание чл. 183 от ЗОП връзка с проведена процедура Публично състезание за възлагане на обществена поръчка по ЗОП № 00212-2019 0019 с предмет „**Благоустройство на обекти публична общинска собственост и ремонт на техническа инфраструктура в Община Петрич по обособени позиции**”

и Решение № 23/22.04.2020 г. на Кмета на Община Петрич за определяне на изпълнител, между:

1. **Община ПЕТРИЧ**, БУЛСТАТ 000024916, със седалище и адрес на управление: Община Петрич, гр. Петрич, п.к. 2850, ул. „Цар Борис Трети” №24, представлявана от Димитър Бръчков в качеството си Кмет на Община Петрич и Емилия Стамчева – главен счетоводител, наричана за краткост **ВЪЗЛОЖИТЕЛ**,

и

2. **„ЖИВЕЛ ЕНЕРДЖИ” ООД**, със седалище и адрес на управление град Петрич, ул. „Пейо Яворов” № 19, ЕИК : 200561448, представлявано от Асен Живков Коемджиев и Живко Асенов Коемджиев, с начин на представителство – заедно и поотделно, наричан за краткост **ИЗПЪЛНИТЕЛ**,

СЕ СКЛЮЧИ НАСТОЯЩИЯ ДОГОВОР ПРИ СЛЕДНИТЕ УСЛОВИЯ:

І. ПРЕДМЕТ

Чл. 1. (1) ВЪЗЛОЖИТЕЛЯТ възлага, а **ИЗПЪЛНИТЕЛЯТ** приема да изпълни обществена поръчка с предмет: „**Благоустройство на обекти публична общинска собственост и ремонт на техническа инфраструктура в Община Петрич по обособени позиции, в частта по Обособена позиция № 2 - Благоустройство улица в с. Струмешница**”, в съответствие с Техническите спецификации, Техническото предложение на ИЗПЪЛНИТЕЛЯ и Ценовото предложение на ИЗПЪЛНИТЕЛЯ, и чрез лицата, посочени в Списък на персонала, който ще отговаря за изпълнението на поръчката, съставляващи съответно Приложения №№ 1, 2, 3 и 4 към този Договор („Приложенията“) и представляващи неразделна част от него..

(2) Изпълнението на настоящата обществена поръчка включва извършването на следните дейности:

1. **Законосъобразно, качествено и срочно започване, изпълнение и завършване на строителството**, включително доставка на строителни продукти, механизация, работна сила и всякакви услуги и дейности, необходими за изпълнение на строителството в съответствие с техническите спецификации, съгласно Закона за устройство на територията (ЗУТ) и подзаконовите нормативни актове по прилагането му, всички други действащи нормативни документи и Договора за обществената поръчка;
2. **Получаване на всички необходими становища и разрешения, необходими за извършване на неговата работа**, съгласно българското законодателство;
3. **Отстраняване на всички констатирани дефекти в рамките на гаранционния срок;**
4. **Гаранционно обслужване до изтичане на гаранционния срок;**
5. **Изпълнение на административните изисквания съгласно приложимата нормативна уредба.**

(3) В срок до 5 (пет) дни от датата на сключване на Договора, но най-късно преди започване на неговото изпълнение, ИЗПЪЛНИТЕЛЯТ уведомява ВЪЗЛОЖИТЕЛЯ за името, данните за контакт и представителите на подизпълнителите, посочени в офертата на ИЗПЪЛНИТЕЛЯ. ИЗПЪЛНИТЕЛЯТ уведомява ВЪЗЛОЖИТЕЛЯ за всякакви промени в предоставената информация в хода на изпълнението на Договора в срок до 5 (пет) дни от настъпване на съответното обстоятелство.

II. ЦЕНА, РЕД И СРОКОВЕ ЗА РАЗПЛАЩАНЕ

Чл. 2. (1) Договорната цена за изпълнение на поръчката възлиза общо в размер на 88 389,57 лева (осемдесет и осем хиляди триста осемдесет и девет лева и петдесет и седем стотинки) без ДДС, а с ДДС 20 % - 106 067,48 лева (сто и шест хиляди шестдесет и седем лева и четиридесет и осем стотинки) с ДДС.

(2) Цената по ал. 1 е валидна до пълното изпълнение на договора и не подлежи на увеличение при никакви обстоятелства.

(3) Цената по ал. 1 е формирана съгласно Приложение № 3 – Ценово предложение, въз основа на единични цени за отделните видове и количества работи по Количествената сметка.

(4) Единичните цени за отделните видове работи в Приложение № 3 – Ценово предложение са формирани при следните ценообразуващи показатели:

- Часова ставка – 4,00 лв. / човекочас;
- Допълнителни разходи върху труда – 100 %;
- Допълнителни разходи върху механизацията – 50 %;
- Доставно – складови разходи – 5 %;
- Печалба – 10 %;

и не подлежат на промяна за целия срок на договора.

(5) Единичните цени за отделните видове работи в Приложение № 3 – Ценово предложение съдържат в себе си цените на всички необходими технологични операции и процеси в обхвата на съответния вид работа и включват всички необходими разходи, независимо от какво естество са, за пълно, срочно и качествено изпълнение на поръчката, включително разходи за необходимите материали, крепежни елементи, спомагателни материали, аксесоари, суровини, оборудване, допълнителни разходи, транспорт до и в рамките на съответния обект, складиране, съхранение, съпътстващи операции, временен монтаж, доставки, натоварване и разтоварване, приспособления за вертикален или хоризонтален транспорт и техния монтаж и демонтаж, работна сила, режийни разноски, извънреден труд, строителна и друга механизация – подвижна и инсталирана, ръчни и механизирани инструменти, разходи съобразно избраната организация и методология на работа, разходи за мита, данъци, такси, лицензи, застраховки, плащания към бюджета, машинно и компютърно време, разходи за трасиране на основни оси, пренасяне и поддържане на репери, репераж на геодезични знаци, разходи по контрола на качеството, разходи за управление, разходи за документация, изискуемите с нормативните документи и с Техническата спецификация изпитвания, разходи за мобилизация и демобилизация на ресурсите, организация на площадката, отопление на битови и административни помещения за собствени нужди, разходи за почистване и извозване на отпадъци и за разчистване на площадката, вода, електричество и други, както и печалба на ИЗПЪЛНИТЕЛЯ.

(6) В случай, че при изпълнение на договора се установят обстоятелства, водещи до необходимост от извършване на допълнителни видове и/или количества строително – монтажни работи в предмета на поръчката, невключени в количествено – стойностната сметка, неразделна част от Приложение № 3 – Ценово предложение, същите се изпълняват когато това е в интерес на Възложителя и само след доказване на необходимостта от тяхното изпълнение, чрез частична замяна на строително – монтажните работи, включени в

количествено – стойностната сметка, неразделна част от Приложение № 3 – Ценово предложение. Допълнителните строително – монтажни работи се констатираат с двустранни корекционни (заменителни) таблици, подписани от представители на ИЗПЪЛНИТЕЛЯ и ВЪЗЛОЖИТЕЛЯ.

(7) Допълнително възникналите количества от договорените видове строително – монтажни работи се заплащат по единичните цени, съдържащи се в Приложение № 3 – Ценово предложение за съответния вид работа. Допълнително възникналите видове работи се заплащат на Изпълнителя по единични цени, предварително одобрени от Възложителя.

(8) При възникване на необходимост от изпълнение на нов вид строително – монтажни работи, неключен в Приложение № 3 – Ценово предложение, преди началото на нейното изпълнение, Изпълнителят трябва да предложи на Възложителя единична цена за тази работа, формирана посредством ценообразуващите показатели в ал. 4, като изложи подробно начина на нейното образуване и приложи документи, доказващи стойността на материалите, които следва да бъдат вложени. В петдневен срок от получаване на предложението Възложителят има право да върне предложената единична цена с указания за корекции, при наличие на основателни причини за това. Ако в посочения срок Възложителят не изпрати указания за корекции, предложената единична цена се счита за одобрена.

Чл. 3. (1) Възнаграждението по чл. 2, ал. 1 се заплаща както следва:

1. Авансово плащане в размер на 35 355,82 лева (тридесет и пет хиляди триста петдесет и пет лева и осемдесет и две стотинки) лева, представляващи 40 % (четиридесет процента) от цената по чл. 2, ал. 1 без ДДС, след представяне от страна на ИЗПЪЛНИТЕЛЯ на надлежно оформена фактура. Авансът се възстановява чрез удържки от всички следващи междинни плащания, равняващи се на 40 % от стойността на съответното плащане, до пълното възстановяване на авансовото плащане. Неприспадналата част от аванса се приспада от окончателното плащане.

2. Междинни месечни плащания в размер на стойността на действително изпълнените и подлежащи на приемане и заплащане строително – монтажни работи за всеки месец от изпълнението на поръчката, намалена с 40 % за възстановяване на авансовото плащане, след одобряване на сумата за плащане по реда на чл. 34 от настоящия договор и представяне на надлежно оформена фактура от страна на ИЗПЪЛНИТЕЛЯ. Междинни плащания се извършват докато общият размер на извършените плащания достигне 90 % (деветдесет процента) от цената по чл. 2, ал. 1. От междинното плащане могат да се приспадат суми за начислени неустойки, в случай че има такива.

3. Окончателно плащане в размер на стойността на всички действително изпълнени и подлежащи на приемане и заплащане строително – монтажни работи до пълния размер на договорената цена за изпълнението на поръчката по чл. 2, ал. 1, намален с размера на остатъка от авансовото плащане по т. 1, при наличието на такъв, и междинните плащания по т. 2, след одобряване на сумата за плащане по реда на чл. 34 от настоящия договор, подписване на Приемо – предавателния протокол за изпълнението на поръчката по чл. 36, ал. 1 и представяне на фактура от страна на ИЗПЪЛНИТЕЛЯ. От окончателното плащане се приспадат суми за начислени неустойки, в случай че има такива.

(2) Стойността на действително изпълнените и подлежащи на приемане и заплащане строително – монтажни работи по ал. 1, т. 2 и т. 3 се формира на база действително изпълнени количества работи и единични цени съгласно Приложение № 3 – Ценово предложение и чл. 2, ал. 8 от този Договор.

(3) В случай, че срокът на банковата гаранция или застраховката за авансово плащане изтече преди пълното му приспадане и ИЗПЪЛНИТЕЛЯТ не удължи валидността ѝ съгласно указанията на ВЪЗЛОЖИТЕЛЯ, неприспадналата част от авансовото плащане се удържа напълно от поредното дължимо плащане към ИЗПЪЛНИТЕЛЯ.

(4) Плащанията се извършват по банков път по следната банкова сметка на ИЗПЪЛНИТЕЛЯ:

Банка: Уникредит Булбанк,

BIC: UNCRBGSF

IBAN: BG19UNCR7001514777433

(5) Плащанията ще се извършват от ВЪЗЛОЖИТЕЛЯ в срок до 30 (тридесет) дни от получаване на фактурата на ИЗПЪЛНИТЕЛЯ, при условие, че има документална обоснованост за настъпило условие за плащане и няма забележки към фактурата като счетоводен документ. В случай на наличие на забележки, ВЪЗЛОЖИТЕЛЯТ ще отправи писмено уведомление с искане за корекции към ИЗПЪЛНИТЕЛЯ в срок до 5 (пет) работни дни от получаването на фактурата на ИЗПЪЛНИТЕЛЯ.

(6) След одобряване на сумата за плащане по реда на **чл. 34** от настоящия договор, ИЗПЪЛНИТЕЛЯТ издава надлежно оформена фактура, в описателната част на която задължително трябва да са посочени номерът и датата на Договора за обществена поръчка, по който се извършва плащането.

Чл. 4. (1) Невъзложени от ВЪЗЛОЖИТЕЛЯ по реда на **чл. 2, ал. 6** от Договора работи не подлежат на заплащане.

(2) ВЪЗЛОЖИТЕЛЯТ не дължи заплащане за извършени работи от ИЗПЪЛНИТЕЛЯ, ако са в следствие на:

1. Несъгласувано с ВЪЗЛОЖИТЕЛЯ отклонение от Техническите спецификации, от настоящия Договор, от указанията на ВЪЗЛОЖИТЕЛЯ или от предложеното с Офертата;
2. Нарушаване на закони и подзаконовни нормативни актове при изпълнението на дейности;
3. Отстраняване на допуснати от ИЗПЪЛНИТЕЛЯ пропуски или недостатъци при изпълнението на възложеното с настоящия договор.

III. СРОК ЗА ИЗПЪЛНЕНИЕ

Чл. 5. (1) Срокът за изпълнение на настоящата обществена поръчка е 38 (тридесет и осем) календарни дни.

(2) Срокът по **ал. 1** започва да тече от датата на получаване от ИЗПЪЛНИТЕЛЯ на Възлагателно писмо от ВЪЗЛОЖИТЕЛЯ до ИЗПЪЛНИТЕЛЯ и изтича към датата на подписване на Приемо-предавателен протокол за изпълнението на поръчката по **чл. 36, ал. 1** от представители на ВЪЗЛОЖИТЕЛЯ и ИЗПЪЛНИТЕЛЯ.

(3) Срокът по **ал. 2** спира да тече в следните случаи:

1. поради непреодолима сила по смисъла на раздел XIV от настоящия договор;
2. при възникване на обстоятелства след сключването на Договора, които не са могли да бъдат предвидени към момента на сключването му, не могат да се вменят като вина на ВЪЗЛОЖИТЕЛЯ, респ. ИЗПЪЛНИТЕЛЯ, и имат пряко отношение към изпълнението му;
3. при промени в приложимото законодателство, или индивидуални актове на държавен орган във връзка с изпълнението на поръчката.

(4) При възникване на обстоятелство по **ал. 2**, ИЗПЪЛНИТЕЛЯТ е длъжен да уведоми писмено ВЪЗЛОЖИТЕЛЯ, като посочи причината която възпрепятства изпълнението на възложеното с настоящия Договор и очакваната продължителност на препятствието, с посочване на начална и индикативна крайна дата на спирането на срока.

Чл. 6. При всички случаи, периодът на отговорност на ИЗПЪЛНИТЕЛЯ ще продължи за целия гаранционен срок съгласно раздел VI от настоящия договор.

IV. ПРАВА И ЗАДЪЛЖЕНИЯ НА ВЪЗЛОЖИТЕЛЯ

Чл. 7. ВЪЗЛОЖИТЕЛЯТ има право:

1. да получи изпълнението на уговореното с настоящия договор, в сроковете и при условията на същия;
2. по всяко време да иска, в определен от него срок, отчетна информация за изпълнението на настоящия Договор от ИЗПЪЛНИТЕЛЯ;
3. да осъществява лично или чрез упълномощени от него лица оперативен контрол за правилното, ефективно и качествено изпълнение на настоящия Договор, без да затруднява създадената от ИЗПЪЛНИТЕЛЯ организация;
4. да дава лично или чрез свои оторизирани представители писмени указания, относно изпълнението на договореното с настоящия Договор. Всички указания на ВЪЗЛОЖИТЕЛЯ или на негов представител са задължителни за ИЗПЪЛНИТЕЛЯ;
5. ако отчетността за дължимите от ВЪЗЛОЖИТЕЛЯ плащания не е съгласно изискванията и задължителните указания на ВЪЗЛОЖИТЕЛЯ или на негов представител, да откаже заплащането им до привеждане в съответствие с изискванията за отчетната документация;
6. да изисква изпълнение в определени от него разумни срокове на препоръки, указания и други подобни, дадени от съгласуващи, одобряващи или други компетентни органи във връзка с предмета на Договора;
7. да изисква, при необходимост и по своя преценка, ако има основание за това, мотивирана обосновка от страна на ИЗПЪЛНИТЕЛЯ на представеното от него изпълнение;
8. да изисква изпълнение на всички работи, както и отстраняване на всички констатирани пропуски и/или недостатъци в изпълнението, в случаите, когато същото е непълно или не съответства като съдържание и качество на Техническите спецификации – приложение към настоящия Договор;
9. да поиска замяната на лице - член на екипа, посочено в Списъка на персонала, който ще отговаря за изпълнението на поръчката - Приложение № 4 към настоящия Договор, при установено неизпълнение и/или нарушение на задължение, произтичащо от позицията му в този екип, по отношение изпълнението на настоящия Договор, с друго лице, съответстващо на изискванията за съответната позиция;
10. да не приеме изпълнение, ако то не съответства в значителна степен по обем и качество на изискванията на Техническите спецификации – Приложение № 1, и не може да бъде изменено, допълнено или преработено;
11. да търси от ИЗПЪЛНИТЕЛЯ обезщетение за вреди, в случай на констатирани такива, поради неизпълнение, забавено изпълнение, както и неточно, непълно или некачествено изпълнение на негови задължения по този договор.

Чл. 8. (1) ВЪЗЛОЖИТЕЛЯТ или упълномощени от него лица имат право във всеки момент от изпълнението на Договора да извършват проверка относно качеството, количеството, сроковете на изпълнение и технически параметри, без с това да пречат на оперативната дейност на ИЗПЪЛНИТЕЛЯ.

(2) ВЪЗЛОЖИТЕЛЯТ и неговите представители имат право да отстраняват от всеки обект работници и служители на ИЗПЪЛНИТЕЛЯ и наетите от него подизпълнители за неспазване на правилата и нормите за безопасност и здраве при работа.

Чл. 9. ВЪЗЛОЖИТЕЛЯТ си запазва правото да спре изпълнението на Договора, когато са налице обстоятелства, поради които същото е било невъзможно - Непреодолима сила, както и други случаи, които не могат да се вменят като вина на ВЪЗЛОЖИТЕЛЯ, респективно на ИЗПЪЛНИТЕЛЯ, имащи пряко отношение към изпълнението на Договора.

Чл. 10. ВЪЗЛОЖИТЕЛЯТ се задължава:

1. да изплати уговореното възнаграждение на ИЗПЪЛНИТЕЛЯ, в размера, при условията и сроковете на настоящия Договор;
2. да осигури на ИЗПЪЛНИТЕЛЯ безпрепятствен регламентиран достъп до строителната площадка след получаване на Възлагателното писмо;
3. да предоставя на ИЗПЪЛНИТЕЛЯ текущо копия на всички документи, създадени в процеса на изпълнение на Договора от ВЪЗЛОЖИТЕЛЯ или от трети страни, свързани с изпълнението на настоящия Договор, а когато това е невъзможно - да осигури достъп до тях;
4. да приеме изпълнението на Договора, в случай че изпълнението отговаря на изискванията на Техническите спецификации – Приложение № 1;
5. да уведоми ИЗПЪЛНИТЕЛЯ, при наличие на констатирани пропуски и/или недостатъци при изпълнение на възложеното, като при възможност посочи аргументи и/или представи доказателства за същите, и даде при необходимост указания за отстраняването им;
6. да одобри фактурите на ИЗПЪЛНИТЕЛЯ, ако те са надлежно оформени, и да заплати на ИЗПЪЛНИТЕЛЯ дължимите плащания, съгласно условията определени в настоящия Договор;
7. ВЪЗЛОЖИТЕЛЯТ се задължава да заплаща в срок по условията на Договора извършените работи, като това заплащане не освобождава ИЗПЪЛНИТЕЛЯ от отговорност за скрити дефекти;
8. чрез свой представител/и да преглежда, да дава становища и да приема по реда, предвиден в настоящия Договор, изпълнението на възложеното с този Договор или изготвени документи, или информация, свързана с това изпълнение;
9. чрез свой представител да участва при подписване на Приемо – предавателния протокол за изпълнението на поръчката по **чл. 36, ал. 1**, или на други документи, или информация, свързана с това изпълнение;
10. да осигури на ИЗПЪЛНИТЕЛЯ съдействието и информацията, необходими му за качественото изпълнение на дейностите по настоящия Договор.

Чл. 11. ВЪЗЛОЖИТЕЛЯТ се задължава да осигури инвеститорски контрол чрез свои представители за упражняването му съобразно напредъка на работите.

V. ПРАВА И ЗАДЪЛЖЕНИЯ НА ИЗПЪЛНИТЕЛЯ

Чл. 12. ИЗПЪЛНИТЕЛЯТ има право:

1. да получи при качествено, точно, пълно и навременно изпълнение уговореното възнаграждение, при условията и сроковете на този договор;
2. да получи част от цената по настоящия договор, съответстваща на извършените СМР, когато по-нататъшното изпълнение се окаже невъзможно поради причини, за които СТРАНИТЕ не отговарят;
3. да изисква от ВЪЗЛОЖИТЕЛЯ приемането на възложеното, при условията и сроковете на този Договор;
4. да изисква от ВЪЗЛОЖИТЕЛЯ необходимото съдействие и информация за изпълнение на възложеното с Договора;
5. да привлича подизпълнители за извършването на конкретни работи, ако същите са посочени в офертата. За действията и бездействията на подизпълнителите ИЗПЪЛНИТЕЛЯТ отговаря като за свои.

Чл. 13. (1) ИЗПЪЛНИТЕЛЯТ няма право да сменя лицата - членове на екипа, посочени в Списъка на персонала, който ще отговаря за изпълнението на поръчката - Приложение № 4 към настоящия Договор, освен ако не е налице някое от следните обстоятелства:

1. при смърт на член от екипа;
2. при невъзможност да изпълнява възложената му работа поради болест, довела до трайна неработоспособност на член от екипа;
3. при необходимост от замяна на член от екипа поради причини, които не зависят от ИЗПЪЛНИТЕЛЯ /например оставка, придобито право на пенсия за осигурителен стаж и възраст и др./;
4. когато член от екипа бъде осъден на лишаване от свобода;
5. когато член от екипа загуби право да упражнява професия;
6. когато е поискана замяната на член на екипа от ВЪЗЛОЖИТЕЛЯ при условията на **чл. 7, т. 9** от настоящия Договор.

(2) В случаите по **ал. 1** ИЗПЪЛНИТЕЛЯТ изпраща до ВЪЗЛОЖИТЕЛЯ писмено уведомление, в което мотивира предложенията си за смяна на член от екипа, като в случаите по **т. 1 – 5** прилага доказателства за наличието на някое от описаните основания, и предлага лице, което да замени досегашния член на екипа, като посочи неговата квалификация и професионален опит и приложи доказателства за това.

(3) При замяна на член от екипа новият член на екипа трябва да притежава еквивалентна професионална компетентност, не по-малка от тази на заменения експерт. Замяната на член от екипа не води до промяна в плащанията към ИЗПЪЛНИТЕЛЯ и сроковете по Договора.

(4) Допълнителните разходи, възникнали в резултат от смяната на експерт, са за сметка на Изпълнителя, независимо от кого е иницирано започването на процедурата по мяна на експерт.

Чл. 14. (1) ИЗПЪЛНИТЕЛЯТ се задължава:

1. да изпълни възложеното му с настоящия Договор качествено, точно и пълно, при условията и сроковете на този договор, спазвайки всички действащи в Република България нормативни актове, като се съобразява с указанията на ВЪЗЛОЖИТЕЛЯ и на другите компетентни органи, освен когато са в противоречие с действащите законови и подзаконовни нормативни документи или условията на Договора;
2. да извърши строително - монтажните работи, като спазва изискванията на строителните, техническите и технологични правила, нормативи и стандарти за съответните дейности;
3. при изпълнение на строително - монтажните работи да влага качествени строителни материали, изделия, продукти и други, отговарящи на изискванията на приложимите български и европейските стандарти. Влаганите продукти трябва да бъдат придружени с изискуемите съгласно действащото законодателство документи. ИЗПЪЛНИТЕЛЯТ носи отговорност, ако вложените продукти не са с нужното количество и/или влошат качеството на извършените работи и на строежа като цяло;
4. да предаде на ВЪЗЛОЖИТЕЛЯ изпълненото по Договора, във формата и по начина, описани в настоящия Договор и в Техническите спецификации – Приложение № 1;
5. да информира своевременно ВЪЗЛОЖИТЕЛЯ за всички обстоятелства, възпрепятстващи изпълнението на Договора;
6. да информира ВЪЗЛОЖИТЕЛЯ незабавно за всички обстоятелства, които според него създават или могат да създадат проблеми при качествено и срочното изпълнение на Договора, като предлага и решения за предотвратяване възникването на проблемите или минимизиране на техния ефект;

7. да информира своевременно ВЪЗЛОЖИТЕЛЯ за настъпили обстоятелства, които го поставят в невъзможност да изпълнява задълженията си, с цел предприемане на действия по прекратяване на договора;
 8. да отстранява за своя сметка всички некачествено изпълнени строително – монтажни работи, забелязани по време на строителството, и дефекти, констатирани в гаранционния период.
 9. да представи гаранция, обезпечаваща изпълнението на Договора, в размер на 3% (три процента) от договорната цена без ДДС, под формата на парична сума, внесена по сметка на ВЪЗЛОЖИТЕЛЯ, или банкова гаранция, или застраховка, която обезпечава изпълнението чрез покритие на отговорността на ИЗПЪЛНИТЕЛЯ;
 10. да издава фактури на ВЪЗЛОЖИТЕЛЯ за дължимите плащания, като се съобрази с изискванията му за форма и съдържание, и посочва във фактурите номерата и датата на Договора за обществената поръчка, по който се извършва плащане;
 11. да изпълнява своите задължения по настоящия Договор безпристрастно и лоялно, съобразно принципите на професионалната етика и добрите практики в съответната област;
 12. да заплаща своевременно разходите, възникнали във връзка с изпълнението на задълженията му по настоящия Договор, в т.ч. разходите за консумация на електроенергия, вода и други консумативи, необходими за извършване на строително-монтажните работи, предмет на договора;
 13. да осигурява достъп и оказва съдействие на оторизираните държавни и общински контролни органи при проверки, свързани с изпълнението на обектите, в т.ч. да съхранява и да им предоставя всички видове документи за контрол и приемане на извършените строително – монтажни работи;
 14. в рамките на договорената цена да осигури всички разрешителни, касаещи неговия работен екип, както и използваните от него материали, машини и съоръжения;
- (2) ИЗПЪЛНИТЕЛЯТ е длъжен:**
1. да опазва геодезичните знаци /осови камъни, репери и др./. Ако е неизбежно премахването на геодезичен знак, да извърши прецизен репераж, като преди премахването на знака да уведоми ВЪЗЛОЖИТЕЛЯ. Възникналите разходи за изпълнение на задълженията по тази точка са за сметка на ИЗПЪЛНИТЕЛЯ;
 2. да се снабди с всички видове разрешителни за работа и престой на автотранспорт и механизация в зоната на обектите;
 3. да обезопасява и сигнализира строителната площадка, да монтира ограждения и сигнализации, където е необходимо;
 4. при извършване на строително – монтажните работи да опазва подземната и надземната техническа инфраструктура и съоръжения. При нанасяне на щети да ги възстановява за своя сметка в рамките на срока за изпълнението на поръчката по настоящия Договор;
 5. за своя сметка да извозва всички строителни отпадъци до депо;
 6. през целия период на изпълнение на работите и на отстраняване на недостатъците да вземе всички необходими мерки за опазване на околната среда на строителната площадка и граничещите ѝ имоти и за предотвратяване на повреди, безпокойство на лица или имущество в резултат на замърсяване, шум и други причини, произтичащи от възприетия начин на работа;
 7. при завършване на работите да разчисти и премахне от обекта всички строителни съоръжения, излишни материали, отпадъци и временни работи от всякакво естество, и да

остави цялата работна площадка на обекта и работите чисти и в състояние годни за експлоатация по предназначение;

8. да съгласува всички промени, наложени се по време на строителството, с ВЪЗЛОЖИТЕЛЯ.

9. до датата на подписване на Приемно – предавателния протокол за изпълнението на поръчката по **чл. 36, ал. 1** да поеме отговорност за грижите за всички работи и материали във връзка с изпълнението на строително – монтажните работи - предмет на Договора, доколкото са в негово владение.

(3) ИЗПЪЛНИТЕЛЯТ няма право да се позове на незнание и/или непознаване на дейностите, свързани с изпълнение на предмета на Договора, поради която причина да иска изменение или допълнение към същия.

Чл. 15. (1) ИЗПЪЛНИТЕЛЯТ е длъжен да изпълнява своевременно задълженията си по настоящия Договор.

(2) Спирането или задържането на плащания от ВЪЗЛОЖИТЕЛЯ по реда на този Договор, или спорове между СТРАНИТЕ относно прилагането или тълкуване на Договора, не могат да бъдат основание за забавяне или прекратяване изпълнението на задълженията на ИЗПЪЛНИТЕЛЯ, освен по предвидения в Договора ред.

(3) В случай, че ИЗПЪЛНИТЕЛЯТ спре да изпълнява задълженията си извън предвидените случаи по този Договор, той ще носи отговорност за настъпилите вреди за ВЪЗЛОЖИТЕЛЯ и няма да има право да претендира за каквито и да било обезщетения от страна на ВЪЗЛОЖИТЕЛЯ по каквито и да било причини.

Чл. 16. (1) Когато ИЗПЪЛНИТЕЛЯТ е изпълнил част от работите и по-нататъшното изпълнение на Договора се окаже невъзможно поради причини, за които ИЗПЪЛНИТЕЛЯТ и ВЪЗЛОЖИТЕЛЯТ не отговарят, ИЗПЪЛНИТЕЛЯТ има право да получи възнаграждение в размер само за изпълнените работи.

(2) В случаите на **ал. 1** констатациите за изпълнените работи се оформят в протокол от комисия, включваща представители на ВЪЗЛОЖИТЕЛЯ и ИЗПЪЛНИТЕЛЯ, на база действително извършеното.

Чл. 17. (1) Разпорежданията на ВЪЗЛОЖИТЕЛЯ са задължителни за ИЗПЪЛНИТЕЛЯ.

(2) ИЗПЪЛНИТЕЛЯТ се задължава да отстранява констатирани пропуски и/или недостатъци в допълнително определените му срокове. При констатиране на пропуски и/или недостатъци ВЪЗЛОЖИТЕЛЯТ издава предписание с разумен срок за отстраняването им.

(3) ИЗПЪЛНИТЕЛЯТ няма право на заплащане за извършени работи, които съгласно Приемно – предавателния протокол за изпълнението на поръчката по **чл. 36, ал. 1** не са приети от ВЪЗЛОЖИТЕЛЯ.

Чл. 18. (1) ИЗПЪЛНИТЕЛЯТ е длъжен да изпълни поръчката с грижата на добър търговец и в защита интересите на ВЪЗЛОЖИТЕЛЯ. По време на изпълнението на този Договор ИЗПЪЛНИТЕЛЯТ е длъжен да спазва всички приложими технически стандарти и норми, закони и подзаконовни нормативни актове, директиви, регламенти и др., касаещи изпълнението на Договора.

(2) ИЗПЪЛНИТЕЛЯТ във всяко отношение е длъжен да се съобразява със законите и подзаконовите нормативни актове в страната, и освобождава ВЪЗЛОЖИТЕЛЯ от санкции и отговорности, свързани с нарушения, допуснати от първия при или по повод изпълнението на този Договор.

Чл. 19. (1) ИЗПЪЛНИТЕЛЯТ е изцяло отговорен за осигуряването на здравословни и безопасни условия на труд на своите работници и служители, съгласно действащите нормативни актове, както и за наетите от него подизпълнители на строежа.

- (2) ИЗПЪЛНИТЕЛЯТ носи пълна отговорност за евентуални трудови злополуки на строежа.
- (3) През периода на изпълнение на настоящият договор ИЗПЪЛНИТЕЛЯТ се задължава да изпълни в рамките на цената по договора всички мероприятия, осигуряващи здравето и безопасността при изпълнение на договорените работи, както и пожарната безопасност на строежа, съгласно действащата нормативна уредба в РБългария.
- (4) ИЗПЪЛНИТЕЛЯТ е отговорен за осигуряване на безопасното състояние на собственото работно оборудване и на работното оборудване на други, за което има специален договор, както и за безопасното използване от него на работно оборудване по време на изпълнение на строежа.
- (5) ИЗПЪЛНИТЕЛЯТ е длъжен да уведомява своевременно ВЪЗЛОЖИТЕЛЯ за всички рискове за здравето и безопасността, произтичащи от неговата или на други подизпълнители, наети от него, дейност.
- (6) ИЗПЪЛНИТЕЛЯТ се задължава незабавно да уведомя ВЪЗЛОЖИТЕЛЯ в случай на извънредна ситуация или злополука, станали на строителната площадка.

VI. ГАРАНЦИОННИ СРОКОВЕ

Чл. 20. Гаранционните срокове за изпълнените строително - монтажни работи се определят съгласно Наредба № 2 от 31 юли 2003 г. за въвеждане в експлоатация на строежите в Република България и минимални гаранционни срокове за изпълнени строителни и монтажни работи, съоръжения и строителни обекти и останалите приложими нормативни документи. Гаранционните срокове започват да текат от деня на въвеждането на строежа в експлоатация.

Чл. 21. (1) Гаранцията покрива всички щети, нанесени на работите вследствие дефект, покрит от гаранцията.

(2) Гаранцията не покрива дефекти, предизвикани от непреодолима сила, по смисъла на настоящия Договор.

Чл. 22. При констатиране на дефект ВЪЗЛОЖИТЕЛЯТ уведомява ИЗПЪЛНИТЕЛЯ и в двудневен срок се съставя протокол за открити дефекти. В случай, че дефектът се покрива от гаранцията, ИЗПЪЛНИТЕЛЯТ е длъжен да го отстрани без забава, в технологично съобразен срок, взаимно съгласуван с ВЪЗЛОЖИТЕЛЯ. ВЪЗЛОЖИТЕЛЯТ се задължава да осигури достъп до участъка за извършване на ремонтните работи.

Чл. 23. При констатиране на дефект, покрит от гаранцията, водещ до аварийна ситуация, ВЪЗЛОЖИТЕЛЯТ уведомява незабавно ИЗПЪЛНИТЕЛЯ. Същият е длъжен да отстрани дефекта незабавно.

VII. ПОДИЗПЪЛНИТЕЛИ

Чл. 24. (1) За извършване на дейностите по договора ИЗПЪЛНИТЕЛЯТ сключва договор за подизпълнение с подизпълнителите, посочени в офертата..

(2) Подизпълнителите нямат право да превъзлагат една или повече от дейностите, които са включени в предмета на договора за подизпълнение.

(3) Не е нарушение на забраната по ал. 2 доставката на стоки, материали или оборудване, необходими за изпълнението на обществената поръчка, когато такава доставка не включва монтаж, както и сключването на договори за услуги, които не са част от договора за обществената поръчка, съответно от договора за подизпълнение.

Чл. 25. (1) Замяна или включване на подизпълнител по време на изпълнение на договор за обществена поръчка се допуска при необходимост, ако са изпълнени едновременно следните условия: за новия подизпълнител не са налице основанията за отстраняване в процедурата и

новият подизпълнител отговаря на критериите за подбор по отношение на дела и вида на дейностите, които ще изпълнява.

(2) При замяна или включване на подизпълнител изпълнителят представя на възложителя копие на договора с новия подизпълнител заедно с всички документи, които доказват изпълнението на условията по чл. 66, ал. 14 от ЗОП, в срок до три дни от неговото сключване.

Чл. 26. (1) Независимо от възможността за използване на подизпълнители отговорността за изпълнение на договора за обществена поръчка е на ИЗПЪЛНИТЕЛЯ.

VIII. КОНТРОЛ НА СТРОИТЕЛСТВОТО

Чл. 27. (1) Контролът на изпълнението на строителството се осъществява от ВЪЗЛОЖИТЕЛЯ и от негов представител, наречен Инвеститорски контрол, и се отнася до всички части на строително – монтажните работи – предмет на този Договор.

(2) ИЗПЪЛНИТЕЛЯТ се задължава при поискване на ВЪЗЛОЖИТЕЛЯ или Инвеститорския контрол да предостави достъп до работните места и складовете, където се изпълняват договорените строително – монтажни работи или части от тях, или се съхраняват материали или строителни елементи.

(3) Разпорежданията на ВЪЗЛОЖИТЕЛЯ и Инвеститорския контрол задължават ИЗПЪЛНИТЕЛЯ.

(4) По време на изпълнение на строителството, ВЪЗЛОЖИТЕЛЯТ чрез Инвеститорския контрол упражнява своевременен текущ инвеститорски контрол по всички строително - монтажни работи - предмет на този Договор.

(5) Разходите за осъществяване на инвеститорски контрол са за сметка на ВЪЗЛОЖИТЕЛЯ.

Чл. 28. (1) ИЗПЪЛНИТЕЛЯТ се задължава да осигури никаква работа да не бъде покривана или скривана от погледа преди одобрението на Инвеститорския контрол, като ИЗПЪЛНИТЕЛЯТ ще предостави пълна възможност на Инвеститорския контрол да провери и измери всяка работа, която предстои да бъде покрита или скрита от погледа. ИЗПЪЛНИТЕЛЯТ ще извести Инвеститорския контрол, когато такава работа е готова или почти готова за проверка, при което Инвеститорския контрол без неоснователно забавяне ще предприеме необходимото за проверка и измерване на тези работи.

(2) ИЗПЪЛНИТЕЛЯТ се задължава да осигури съдействие, инструменти, машини, работна ръка и материали, каквито са необходими за изследване, измерване и изпитване на каквито и да било работа, и качество, тегло или количество на какъвто и да било употребяван строителен продукт, при поискване от Инвеститорския контрол.

Чл. 29. (1) Инвеститорският контрол може да спира работата по Договора и да изисква преработка при качество, неотговарящо на договореното.

(2) Инвеститорският контрол има право да разпoredи некачествено извършени работи да бъдат извършени надлежно, независимо от предходни изпитвания или междинни плащания. Ако ИЗПЪЛНИТЕЛЯТ откаже да извърши поправянето на работите в указания от Инвеститорския контрол срок, ВЪЗЛОЖИТЕЛЯТ има право да извърши тези работи сам или да ги възложи на друг изпълнител. В тези случаи разходите на ВЪЗЛОЖИТЕЛЯ ще бъдат за сметка на ИЗПЪЛНИТЕЛЯ.

Чл. 30. (1) Некачествени са работите, които не отговарят на изискванията, указани в Техническите спецификации, действащи нормативни документи или общо приети технически стандарти. При несъответствие в изискванията, предимство имат изискванията за завишено качество.

(2) Некачествено извършени работи не подлежат на приемане. Всички поправки на некачествено извършени работи по вина ИЗПЪЛНИТЕЛЯ, включително разрушаване на същите, са за сметка на ИЗПЪЛНИТЕЛЯ.

(3) По изключение при окончателното приемане на работите, неотстранени и/или неотстраними дефекти, които не касаят безопасността на обектите, могат да бъдат приети от ВЪЗЛОЖИТЕЛЯ при намаление на цената. Стойността на намалението се определя от ВЪЗЛОЖИТЕЛЯ, като не може да превишава цената на дефектния елемент.

Чл. 31. (1) ИЗПЪЛНИТЕЛЯТ се задължава да извършва за своя сметка всички работи по отстраняване на виновно допуснати грешки, недостатъци и други, констатирани от ВЪЗЛОЖИТЕЛЯ или Инвеститорския контрол, както и всички появили се дефекти през гаранционния срок, дължащи се на некачествено изпълнение на договорените видове работи.

(2) ИЗПЪЛНИТЕЛЯТ се задължава да представи на ВЪЗЛОЖИТЕЛЯ за одобрение мостри от строителните продукти, предназначени за влагане в строежа, при поискване от Възложителя. ВЪЗЛОЖИТЕЛЯТ има право да разпореди отстраняването от строежа на всякакви материали и заготовки, които не отговарят на изискванията на Договора.

IX. ОТЧИТАНЕ, ПРЕДАВАНЕ И ПРИЕМАНЕ НА СТРОИТЕЛНО - МОНТАЖНИТЕ РАБОТИ

Чл. 32. След изтичането на всеки месец от изпълнението на поръчката ИЗПЪЛНИТЕЛЯТ може да представи на Инвеститорския контрол Искане за плащане за изпълнените работи. Искането се представя с придружително писмо.

Чл. 33. Искането за плащане съдържа следните документи:

1. Подробна количествено - стойностна сметка, с действително извършените видове и количества работи през отчетния период, изготвена въз основа на съдържащите се видове строително – монтажни работи и единичните цени за всяка от тях в Приложение № 3 – Ценово предложение;
2. Сметка – рекапитулация на дължимите за плащане и подлежащите на задържане или приспадане суми;
3. Документи, удостоверяващи произхода и качеството на вложените през отчетния период материали, изделия, продукти и други - декларация за експлоатационни показатели, декларация за характеристиките на строителния продукт, сертификати за съответствие и други в оригинал или заверено копие с “Вярно с оригинала”, подпис и печат на ИЗПЪЛНИТЕЛЯ;
4. Копия от протоколи с резултатите от проведени изпитвания от външни акредитирани лаборатории през отчетния период.

Чл. 34. Инвеститорският контрол се задължава в срок от 10 (десет) работни дни от представянето от страна на ИЗПЪЛНИТЕЛЯ на Искането за плащане да го провери и завери, да предаде заверен екземпляр на ИЗПЪЛНИТЕЛЯ и да потвърди сумата за плащане за приетата част пред ВЪЗЛОЖИТЕЛЯ. При наличието на корекции, Инвеститорския контрол определя срок до 5 работни дни, в който Изпълнителят следва да отстрани забележките и да представи коригирано искане за плащане.

Чл. 35. (1) Завършването на определена работа и заплащането за нея не освобождава ИЗПЪЛНИТЕЛЯ от неговите задължения относно качеството на извършените строително – монтажни работи и вложени строителни продукти, материали, оборудване и съоръжения до момента.

(2) Независимо от междинни изпитвания и предходни плащания нито една изпълнена строително - монтажна работа няма да се счита за окончателно приета до подписване на Приемо – предавателния протокол за изпълнението на поръчката по **чл. 36, ал. 1**.

Х. ПРЕДАВАНЕ И ПРИЕМАНЕ НА ИЗПЪЛНЕНИЕТО

Чл. 36. (1) Изпълнението на строително – монтажните работи се приема от ВЪЗЛОЖИТЕЛЯ по реда, определен в Договора, и се удостоверява с протокол за приемане и предаване, който се подписва от представители на ВЪЗЛОЖИТЕЛЯ и ИЗПЪЛНИТЕЛЯ в два оригинални екземпляра – по един за всяка от Страните („Приемо-предавателен протокол за изпълнението на поръчката“).

(2) Когато всички строително - монтажни работи на строежа са завършени, отстранени са всички забележки и са преминали успешно всички изпитания, ИЗПЪЛНИТЕЛЯТ отправя писмено уведомление за това до ВЪЗЛОЖИТЕЛЯ. Такова уведомление се счита за покана на ИЗПЪЛНИТЕЛЯ до ВЪЗЛОЖИТЕЛЯ за съставяне на Приемо-предавателния протокол за изпълнението на поръчката по **ал. 1**.

(3) Приемо-предавателният протокол за изпълнението на поръчката по **ал. 1** трябва да съдържа заключение за практически завършени без забележки и преминали необходимите изпитвания работи - предмет на Договора, за почистена от отпадъци и разчистена от ненужна техника, съоръжения и материали строителна площадка, както и за отстранени всички щети на подземната и надземната техническа инфраструктура и съоръжения, ако по време на строителството са нанесени такива.

(5) Когато ВЪЗЛОЖИТЕЛЯТ предвижда усвояване на неустойки по Договора, в протокола по **ал. 1** се посочва кое задължение не е изпълнено, каква е формата на неизпълнение и какъв е точният размер на неустойката.

(6) Приема се, че Договорът не е изпълнен преди подписването на Приемо-предавателния протокол за изпълнението на поръчката по **ал. 1**, установяващ, че работите са завършени и поддържани съобразно изискванията на този Договор. Този протокол трябва да бъде подписан от страните преди да изтече срока на банковата гаранция или застраховката по **чл. 43, ал. 1**.

Чл. 37. (1) ВЪЗЛОЖИТЕЛЯТ може да иска писмена информация относно всички факти и обстоятелства, свързани с изпълнението на настоящия Договор.

(2) ИЗПЪЛНИТЕЛЯТ, по своя преценка или в отговор на искане на ВЪЗЛОЖИТЕЛЯ по **ал. 1**, изготвя и представя на ВЪЗЛОЖИТЕЛЯ писмени доклади, справки, становища, протоколи и т.н, съобразно конкретната ситуация.

(3) Всички документи, изготвени от ИЗПЪЛНИТЕЛЯ при или по повод изпълнението на настоящия договор, включително тези по **ал. 2**, се предават от ИЗПЪЛНИТЕЛЯ на ВЪЗЛОЖИТЕЛЯ по реда, определен в **чл. 64**.

(4) Предоставянето на устни консултации и становища се удостоверява с паметни записки, протоколи от срещи и др., подписани от представители на СТРАНИТЕ по настоящия Договор, които се съхраняват като част от документацията във връзка с изпълнението на Договора.

ХІ. ОТГОВОРНОСТ И САНКЦИИ

Чл. 38. (1) В случай на забава при изпълнение на задължение по Договора, удостоверено по реда на последния, ИЗПЪЛНИТЕЛЯТ дължи на ВЪЗЛОЖИТЕЛЯ неустойка в размер на 0,1% върху стойността на Договора за всеки ден забава. Сумата се удържа от дължимите плащания на ИЗПЪЛНИТЕЛЯ.

(2) Общият размер на неустойките по **ал. 1** се ограничава до 20 % (двадесет процента) от стойността на договора.

Чл. 39. При пълно неизпълнение на което и да е от вменените задължения по Договора, удостоверено по реда на настоящия Договор, ИЗПЪЛНИТЕЛЯТ дължи на ВЪЗЛОЖИТЕЛЯ неустойка в размер на 20 % (двадесет процента) от стойността на договора.

Чл. 40. ВЪЗЛОЖИТЕЛЯТ запазва правото си да търси обезщетение за претърпени вреди и пропуснати ползи от неизпълнението в случай, че те надхвърлят договорената неустойка, по общия ред, предвиден в българското законодателство.

Чл. 41. (1) При частично неизпълнение, респективно забавено или некачествено, непълно, неточно изпълнение на възложеното с този Договор, пълна липса на изпълнение, или при каквото и да било друго неизпълнение на задължения по този Договор, ВЪЗЛОЖИТЕЛЯТ има право да изисква съставянето на констативен протокол, подписан от представител на ВЪЗЛОЖИТЕЛЯ и ИЗПЪЛНИТЕЛЯ или негов служител. Същият е годно доказателство за упражняване на правата на ВЪЗЛОЖИТЕЛЯ срещу ИЗПЪЛНИТЕЛЯ като неизправна СТРАНА, в това число и да прихваща неустойки от дължими към ИЗПЪЛНИТЕЛЯ суми.

(2) При отказ на ИЗПЪЛНИТЕЛЯТ или на негов служител за подписване на констативен протокол за неизпълнение, както и при невъзможност представител на ВЪЗЛОЖИТЕЛЯ да се свърже със служител на ИЗПЪЛНИТЕЛЯ, констативният протокол се подписва от ВЪЗЛОЖИТЕЛЯ или негов служител и двама свидетели, и е годно доказателство за упражняване на правата на ВЪЗЛОЖИТЕЛЯ срещу ИЗПЪЛНИТЕЛЯ като неизправна СТРАНА, в това число и да прихваща неустойки от дължими към ИЗПЪЛНИТЕЛЯ суми.

Чл. 42. При каквото и да било неизпълнение от страна на ИЗПЪЛНИТЕЛЯ ВЪЗЛОЖИТЕЛЯТ може да търси или удържа дължимите по договора неустойки при условие на констатирането му по реда на **чл. 41, ал.1** и **ал. 2**.

XII. ГАРАНЦИИ

Чл. 43. (1) При подписването на този Договор, ИЗПЪЛНИТЕЛЯТ представя на ВЪЗЛОЖИТЕЛЯ гаранция за изпълнение в размер на 3 % (три на сто) от Стойността на Договора без ДДС, а именно 2 651,68 лева (две хиляди шестстотин петдесет и един лева и шестдесет и осем стотинки), която служи за обезпечаване на изпълнението на Договора. Страните се съгласяват, че Сума в размер на 265,16 лева (двеста шестдесет и пет лева и шестнадесет стотинки), представляваща 10% (десет на сто) от Гаранцията за изпълнение, е предназначена по-конкретно за обезпечаване на гаранционното поддържане, предвидено в Договора.

(2) Гаранцията се предоставя в една от следните форми: парична сума, банкова гаранция или застраховка, която обезпечава изпълнението чрез покритие на отговорността на изпълнителя.

(3) Когато като Гаранция за изпълнение се представя парична сума, сумата се внася по следната банкова сметка на ВЪЗЛОЖИТЕЛЯ:

Банка: „ОБЩИНСКА БАНКА“ АД
BIC: SOMBBGS
IBAN: BG74SOMB 9130 3329 7285 01

(4) Когато като гаранция за изпълнение се представя банкова гаранция, ИЗПЪЛНИТЕЛЯТ предава на ВЪЗЛОЖИТЕЛЯ оригинален екземпляр на банкова гаранция, издадена в полза на ВЪЗЛОЖИТЕЛЯ, която трябва да отговаря на следните изисквания:

1. да бъде безусловна и неотменяема банкова гаранция и да съдържа задължение на банката - гарант да извърши плащане при първо писмено искане от ВЪЗЛОЖИТЕЛЯ, деклариращ, че е налице неизпълнение на задължение на ИЗПЪЛНИТЕЛЯ или друго основание за задържане на Гаранцията за изпълнение по този Договор;

2. да бъде със срок на валидност за целия срок на действие на Договора плюс 30 (тридесет) дни след прекратяването на Договора, като при необходимост срокът на валидност на банковата гаранция се удължава или се издава нова.

(5) Когато като Гаранция за изпълнение се представя застраховка, ИЗПЪЛНИТЕЛЯТ предава на ВЪЗЛОЖИТЕЛЯ оригинален екземпляр на застрахователна полица, издадена в полза на ВЪЗЛОЖИТЕЛЯ, която трябва да обезпечава изпълнението на този Договор чрез покритие на отговорността на ИЗПЪЛНИТЕЛЯ и която трябва да отговаря на следните изисквания:

1. Застрахователната полица да е издадена от застраховател по смисъла на чл.12 от Кодекса за застраховане (бр. 102 на ДВ от 29.12.2015 г.);

2. да обезпечава изпълнението на този Договор чрез покритие на отговорността на ИЗПЪЛНИТЕЛЯ;

3. Застрахователната премия да е платена от Застрахования еднократно в пълен размер.

4. да бъде със срок на валидност за целия срок на действие на Договора плюс 30 (тридесет) дни след прекратяването на Договора.

5. Всички права и задължения на Застрахователя, Застрахования и Възложителя да бъдат изписани в пълен обем в полицата, без позоваване на такива в други документи.

(6) При удължаване срока на гаранцията, Изпълнителят по настоящия договор е длъжен да представи добавък/анекс към застрахователната полица, в който да е точно и ясно записано, че с добавъка/анекса се удължава само и единствено срокът на застрахователното покритие и всички останали условия по застрахователната полица остават непроменени. При представяне на нова застрахователна полица, същата следва да влиза в сила от деня, следващ изтичане на предишната застрахователна полица, като всички останали изисквания към нейното съдържание се запазват.

(7) Банковите разходи по откриването и поддържането на Гаранцията за изпълнение във формата на банкова гаранция, както и по усвояването на средства от страна на ВЪЗЛОЖИТЕЛЯ, при наличието на основание за това, респективно разходите по сключването на застрахователния договор и поддържането на валидността на застраховката по ал. 5 за изисквания срок, както и по всяко изплащане на застрахователно обезщетение в полза на ВЪЗЛОЖИТЕЛЯ, при наличието на основание за това, са за сметка на ИЗПЪЛНИТЕЛЯ.

(8) ВЪЗЛОЖИТЕЛЯТ не дължи лихва за времето, през което средствата по Гаранцията за изпълнение са престоили при него законосъобразно.

Чл. 44. (1) ВЪЗЛОЖИТЕЛЯТ освобождава Гаранцията за изпълнение в срок до 30 (тридесет) дни след подписване на Приемо-предавателния протокол за изпълнението на поръчката по чл. 36, ал. 1 от настоящия договор. Гаранцията, с изключение на сумата за гаранционно поддържане, се освобождава в пълен размер, ако липсват основания за задържането от страна на ВЪЗЛОЖИТЕЛЯ на каквато и да е сума по нея. Сумата за гаранционно поддържане се освобождава в срок до 30 (тридесет) дни след изтичането на гаранционните срокове по чл. 20 от настоящия договор.

(2) Освобождаването на Гаранцията за изпълнение се извършва, както следва:

1. когато е във формата на парична сума – чрез превеждане на сумата по банковата сметка на ИЗПЪЛНИТЕЛЯ, посочена в чл. 3, ал. 4 от Договора;

2. когато е във формата на банкова гаранция – чрез връщане на нейния оригинал на представител на ИЗПЪЛНИТЕЛЯ или упълномощено от него лице;

3. когато е във формата на застраховка – чрез връщане на оригинала на застрахователната полица на представител на ИЗПЪЛНИТЕЛЯ или упълномощено от него лице.

(3) Гаранцията или съответната част от нея не се освобождава от ВЪЗЛОЖИТЕЛЯ, ако в процеса на изпълнение на Договора е възникнал спор между Страните относно неизпълнение на задълженията на ИЗПЪЛНИТЕЛЯ и въпросът е отнесен за решаване пред съд. При решаване на спора в полза на ВЪЗЛОЖИТЕЛЯ той може да пристъпи към усвояване на гаранциите.

Чл. 45. (1) ВЪЗЛОЖИТЕЛЯТ има право да задържи съответна част и да се удовлетвори от Гаранцията за изпълнение, когато ИЗПЪЛНИТЕЛЯТ не изпълни което и да е от вменените му задължения по Договора, както и в случаите на лошо, частично и забавено изпълнение на което и да е задължение на ИЗПЪЛНИТЕЛЯ, като усвои такава част от Гаранцията за изпълнение, която съответства на уговорената в Договора неустойка за съответния случай на неизпълнение.

(2) ВЪЗЛОЖИТЕЛЯТ има право да задържи Гаранцията за изпълнение в пълен размер, в следните случаи:

1. ако ИЗПЪЛНИТЕЛЯТ не започне изпълнение на строително – монтажните работи – предмет на договора, в срок до 10 (десет) дни след получаване на Възлагателно писмо по **чл. 5, ал. 2**, и ВЪЗЛОЖИТЕЛЯТ развали Договора на това основание;

2. при пълно неизпълнение, в т.ч. когато изпълнението не отговаря на изискванията на ВЪЗЛОЖИТЕЛЯ, и разваляне на Договора от страна на ВЪЗЛОЖИТЕЛЯ на това основание;

3. при прекратяване на дейността на ИЗПЪЛНИТЕЛЯ или при обявяването му в несъстоятелност.

(3) Във всеки случай на задържане на Гаранцията за изпълнение, ВЪЗЛОЖИТЕЛЯТ уведомява ИЗПЪЛНИТЕЛЯ за задържането и неговото основание. Задържането на Гаранцията за изпълнение изцяло или частично не изчерпва правата на ВЪЗЛОЖИТЕЛЯ да търси обезщетение в по-голям размер.

Чл. 46 Когато ВЪЗЛОЖИТЕЛЯТ се е удовлетворил от Гаранцията за изпълнение и Договорът продължава да е в сила, ИЗПЪЛНИТЕЛЯТ се задължава в срок до 3 (три) дни да допълни Гаранцията за изпълнение, като внесе усвоената от ВЪЗЛОЖИТЕЛЯ сума по сметката на ВЪЗЛОЖИТЕЛЯ или предостави документ за изменение на първоначалната банкова гаранция или нова банкова гаранция, съответно застраховка, така че във всеки момент от действието на Договора размерът на Гаранцията за изпълнение да бъде в съответствие с **чл. 43** от Договора.

XIII. ПРАВОСПОСОБНОСТ И ЗАСТРАХОВКИ

Чл. 47. (1) ИЗПЪЛНИТЕЛЯТ трябва да поддържа валидно през целия срок на Договора удостоверение си за вписване в Централния професионален регистър на Строителя за изпълнение на строежи от втора група четвърта категория съгласно чл. 5, ал. 6, т. 2.4.1 от Правилника за реда за вписване и водене на Централния професионален регистър на строителя, във връзка с чл. 137, ал. 1, т. 4, б. а) от ЗУТ или правото си да изпълнява такива строежи по законодателството на държава - членка на Европейския съюз, или на друга държава - страна по Споразумението за Европейското икономическо пространство, или на Конфедерация Швейцария, при изпълнение на разпоредбата на чл. 25а от Закона за камарата на строителите.

(2) При необходимост от продължаване на срока на валидност на удостоверението / документа по **ал. 1**, ИЗПЪЛНИТЕЛЯТ е длъжен да представи доказателства за удължаване на валидността не по-късно от деня на изтичането на срока на валидност на съществуващото удостоверение / документ.

(3) В случай, че ИЗПЪЛНИТЕЛЯТ не представи доказателства за подновяване на удостоверението / документа, удостоверяващ правото за изпълнението на строежите по ал. 1, към момента на изтичането на срока на неговата валидност, както и в случай, че по време на изпълнението на договора ИЗПЪЛНИТЕЛЯТ загуби право да изпълнява строежи от втора група четвърта категория съгласно чл. 5, ал. 6, т. 2.4.1 от Правилника за реда за вписване и водене на Централния професионален регистър на строителя, във връзка с чл. 137, ал. 1, т. 4, б. а) от ЗУТ, ВЪЗЛОЖИТЕЛЯТ ще има право да прекрати Договора незабавно, без предизвестие и без да дължи неустойки.

(4) ИЗПЪЛНИТЕЛЯТ отговаря за наличието на валидно удостоверение за вписване в Централния професионален регистър на Строителя за изпълнение на строежи или строително – монтажни работи, или за валиден документ, удостоверяващ право да изпълнява такива строежи или СМР по законодателството на държава - членка на Европейския съюз, или на друга държава - страна по Споразумението за Европейското икономическо пространство, или на Конфедерация Швейцария, на своите подизпълнители съобразно видовете работи, които тези подизпълнители ще изпълняват.

Чл. 48. (1) ИЗПЪЛНИТЕЛЯТ трябва да поддържа валидна през целия срок на Договора, застраховка „Професионална отговорност“ съгласно чл. 171, ал. 1 от ЗУТ за цялостно изпълнение на строителството или еквивалентна застраховка за професионална отговорност, или гаранция в друга държава - членка на Европейския съюз, или в страна по Споразумението за Европейското икономическо пространство, с общ лимит на отговорността, покриваща минималните застрахователни суми за съответната дейност съгласно Наредбата за условията и реда за задължително застраховане в проектирането и строителството за строежи четвърта категория съгласно чл. 137, ал. 1, т. 4 ЗУТ.

(2) При необходимост от удължаване на срока на застраховката по ал. 1, ИЗПЪЛНИТЕЛЯТ е длъжен да представя доказателства за подновяване на полиците не по-късно от 7 дни преди изтичането на срока им.

(3) В случай, че ИЗПЪЛНИТЕЛЯТ не представи доказателства за подновяване на полиците към момента на изтичането на срока на застраховката по ал. 1, ВЪЗЛОЖИТЕЛЯТ ще има право да прекрати Договора незабавно, без предизвестие и без да дължи неустойки.

(4) ИЗПЪЛНИТЕЛЯТ отговаря за наличието на валидна застраховка „Професионална отговорност“ по чл. 171, ал. 1 от ЗУТ за изпълнение на строителството, или еквивалентна застраховка за професионална отговорност, или гаранция в друга държава - членка на Европейския съюз, или в страна по Споразумението за Европейското икономическо пространство, на своите подизпълнители, ако тези подизпълнители извършват дейности по изпълнение на строителство. Лимитът на отговорността на застраховките трябва да е съобразен с разпоредбите на Наредбата за условията и реда за задължително застраховане в проектирането и строителството.

XIV. НЕПРЕОДОЛИМА СИЛА, ПРОМЕНИ В ЗАКОНОДАТЕЛСТВОТО И ВЪЗНИКВАНЕ НА НЕПРЕДВИДЕНИ ОБСТОЯТЕЛСТВА

Чл. 49. (1) Страните не отговарят за неизпълнение на задължение по този Договор, когато невъзможността за изпълнение се дължи на непреодолима сила.

(2) За целите на този Договор, „непреодолима сила“ има значението на това понятие по смисъла на чл. 306, ал. 2 от Търговския закон. Страните се съгласяват, че за непреодолима сила ще се считат и изменения в приложимото право, касаещи дейността на която и да е от тях, и възпрепятстващи изпълнението или водещи до невъзможност за изпълнение на поетите с Договора задължения.

(3) Страната, засегната от непреодолима сила, е длъжна да предприеме всички разумни усилия и мерки, за да намали до минимум понесените вреди и загуби, както и да уведоми писмено другата Страна в срок до 3 (три) дни от настъпване на непреодолимата сила. Към

уведомлението се прилагат всички релевантни и/или нормативно установени доказателства за настъпването и естеството на непреодолимата сила, причинната връзка между това обстоятелство и невъзможността за изпълнение, и очакваното времетраене на неизпълнението.

(4) Докато трае непреодолимата сила, изпълнението на задължението се спира. Засегнатата Страна е длъжна, след съгласуване с насрещната Страна, да продължи да изпълнява тази част от задълженията си, които не са възпрепятствани от непреодолимата сила.

(5) Не може да се позовава на непреодолима сила Страна:

1. която е била в забава или друго неизпълнение преди настъпването на непреодолима сила;
2. която не е информирала другата Страна за настъпването на непреодолима сила; или
3. чиято небрежност или умишлени действия или бездействия са довели до невъзможност за изпълнение на Договора.

(6) Липсата на парични средства не представлява непреодолима сила.

(7) Срокът за изпълнение на възложеното с Договора се удължава с времето, през което изпълнението е било невъзможно поради Непреодолима сила, за наличието на която другата СТРАНА е била надлежно уведомена при условията на Договора и е приела съществуването ѝ, на база на представените документи и доказателства.

XV. СПИРАНЕ НА ИЗПЪЛНЕНИЕТО

Чл. 50. (1) Извън случаите на спиране на изпълнението поради Непреодолима сила, изпълнението по Договора спира тогава, когато поради настъпили основателни причини за това, ВЪЗЛОЖИТЕЛЯТ писмено уведоми Изпълнителя да спре изпълнението на задълженията си. В известието ВЪЗЛОЖИТЕЛЯТ посочва причините за спирането и периода, за който се спира дейността.

(2) За периода на спиране на изпълнението плащания по Договора не се дължат, освен ако основанието е възникнало преди спирането, като задълженията на СТРАНИТЕ се възобновяват незабавно след отпадане на спирането.

(3) Срокът за изпълнение на Договора се удължава с периода на спирането.

XVI. ПРЕКРАТЯВАНЕ И РАЗВАЛЯНЕ НА ДОГОВОРА

Чл. 51. (1) Този Договор се прекратява:

1. с изпълнението на всички задължения на Страните по него;
2. при настъпване на пълна обективна невъзможност за изпълнение, за което обстоятелство засегнатата Страна е длъжна да уведоми другата Страна в срок до 3 (три) дни от настъпване на невъзможността и да представи доказателства;
3. при прекратяване на юридическо лице – Страна по Договора без правопримство, по смисъла на законодателството на държавата, в която съответното лице е установено;
4. при условията по чл. 5, ал. 1, т. 3 от ЗИФОДРЮПДРКЛТДС.

(2) Договорът може да бъде прекратен

1. по взаимно съгласие на Страните, изразено в писмена форма;
2. когато за ИЗПЪЛНИТЕЛЯ бъде открито производство по несъстоятелност или ликвидация – по искане на ВЪЗЛОЖИТЕЛЯ;
3. по време на изпълнението на Договора ИЗПЪЛНИТЕЛЯТ, независимо от причините, загуби правото да извършва дейност в обхвата на дейностите по Договора, включително при прекратяване действието на удостоверението на ИЗПЪЛНИТЕЛЯ за вписване в Централния

професионален регистър на Строителя за изпълнение на строежи от втора група четвърта категория съгласно чл. 5, ал. 6, т. 2.4.1 от Правилника за реда за вписване и водене на Централния професионален регистър на строителя, във връзка с чл. 137, ал. 1, т. 4, б. а) от ЗУТ или при изтичане срока на това удостоверение и непродължаването му по време на изпълнението на Договора;

4. срокът на валидност на представената от ИЗПЪЛНИТЕЛЯ застраховка "Професионална отговорност" по чл. 48, ал. 1 съгласно чл. 171, ал. 1 от ЗУТ изтече в Срока на Договора и ИЗПЪЛНИТЕЛЯТ не представи доказателства за подновяване на полиците към момента на изтичането на срока на тази застраховка.

Чл. 52. ВЪЗЛОЖИТЕЛЯТ може да развали Договора само с писмено уведомление до ИЗПЪЛНИТЕЛЯ и без да му даде допълнителен срок за изпълнение, ако поради забава на ИЗПЪЛНИТЕЛЯ то е станало безполезно или ако задължението е трябвало да се изпълни непременно в уговореното време.

Чл. 53. (1) ВЪЗЛОЖИТЕЛЯТ прекратява Договора в случаите по чл. 118, ал.1 от ЗОП, без да дължи обезщетение на ИЗПЪЛНИТЕЛЯ за претърпени от прекратяването на Договора вреди, освен ако прекратяването е на основание чл. 118, ал. 1, т. 1 от ЗОП. В последния случай, размерът на обезщетението се определя в протокол или споразумение, подписано от Страните, а при непостигане на съгласие – по реда на чл. 63 от този Договор.

(2) Във всички случаи на разваляне или прекратяване на Договора, освен при прекратяване на юридическо лице – Страна по Договора без правоприемство:

1. ВЪЗЛОЖИТЕЛЯТ и ИЗПЪЛНИТЕЛЯТ съставят констативен протокол за извършената към момента на прекратяване работа и размера на евентуално дължимите плащания; и

2. ИЗПЪЛНИТЕЛЯТ се задължава:

а) да преустанови изпълнението на работите, с изключение на такива работи, каквито може да бъдат необходими и поискани от ВЪЗЛОЖИТЕЛЯ;

б) да предаде на ВЪЗЛОЖИТЕЛЯ всички документи, изготвени от него в изпълнение на Договора до датата на прекратяването; и

в) да върне на ВЪЗЛОЖИТЕЛЯ всички документи и материали, които са собственост на ВЪЗЛОЖИТЕЛЯ и са били предоставени на ИЗПЪЛНИТЕЛЯ във връзка с предмета на Договора.

Чл. 54. При предсрочно прекратяване или разваляне на Договора, ВЪЗЛОЖИТЕЛЯТ е длъжен да заплати на ИЗПЪЛНИТЕЛЯ реално изпълнените и приети по установения ред работи, а ИЗПЪЛНИТЕЛЯТ е длъжен да възстанови на ВЪЗЛОЖИТЕЛЯ неусвоената част от авансово предоставените средства в срок, писмено определен от ВЪЗЛОЖИТЕЛЯ. При забава за връщането на тези суми в посочения от ВЪЗЛОЖИТЕЛЯ срок, се дължи законната лихва по чл. 86 от ЗЗД.

XVII. ЗАКЛЮЧИТЕЛНИ РАЗПОРЕДБИ

Чл. 55. СТРАНИТЕ по настоящия Договор нямат право да го изменят и допълват, освен по изключение, при наличие на хипотезите, предвидени в приложимото законодателство.

Чл. 56. При изпълнението на Договора, ИЗПЪЛНИТЕЛЯТ и неговите подизпълнители са длъжни да спазват всички приложими нормативни актове, разпоредби, стандарти и други изисквания, свързани с предмета на Договора, и в частност ЗУТ и подзаконовите нормативни актове по прилагането му, всички приложими правила и изисквания, свързани с опазване на околната среда, социалното и трудовото право, приложими колективни споразумения и/или разпоредби на международното екологично, социално и трудово право, съгласно Приложение № 10 към чл. 115 от ЗОП.

Чл. 57. (1) Всяка от Страните по този Договор се задължава да пази в поверителност и да не разкрива или разпространява информация за другата Страна, станала ѝ известна при или по повод изпълнението на Договора (Конфиденциална информация). Конфиденциална информация включва, без да се ограничава до: обстоятелства, свързани с търговската дейност, техническите процеси, проекти или финанси на Страните, както и ноу-хау, изобретения, полезни модели или други права от подобен характер, свързани с изпълнението на Договора. Не се смята за конфиденциална информацията, касаеща наименованието на изпълнения проект, стойността и предмета на този Договор, с оглед бъдещо позоваване на придобит професионален опит от ИЗПЪЛНИТЕЛЯ.

(2) С изключение на случаите, посочени в ал. 3, Конфиденциална информация може да бъде разкривана само след предварително писмено одобрение от другата Страна, като това съгласие не може да бъде отказано безпричинно.

(3) Не се счита за нарушение на задълженията за неразкриване на Конфиденциална информация, когато:

1. информацията е станала или става публично достъпна, без нарушаване на този Договор от която и да е от Страните;

2. информацията се изисква по силата на закон, приложим спрямо която и да е от Страните; или

3. предоставянето на информацията се изисква от регулаторен или друг компетентен орган и съответната Страна е длъжна да изпълни такова изискване;

В случаите по точки 2 или 3 Страната, която следва да предостави информацията, уведомява незабавно другата Страна по Договора.

(4) Задълженията по тази клауза се отнасят до ИЗПЪЛНИТЕЛЯ, всички негови подразделения, контролирани от него фирми и организации, всички негови служители и наети от него физически или юридически лица, като ИЗПЪЛНИТЕЛЯТ отговаря за изпълнението на тези задължения от страна на такива лица.

(5) Задълженията, свързани с неразкриване на Конфиденциалната информация, остават в сила и след прекратяване на Договора на каквото и да е основание.

Чл. 58. ИЗПЪЛНИТЕЛЯТ няма право да дава публични изявления и съобщения, да разкрива или разгласява каквато и да е информация, която е получил във връзка с изпълнението на дейностите, предмет на този Договор, независимо дали е въз основа на данни и материали на ВЪЗЛОЖИТЕЛЯ или на резултати от работата на ИЗПЪЛНИТЕЛЯ, без предварителното писмено съгласие на ВЪЗЛОЖИТЕЛЯ, което съгласие няма да бъде безпричинно отказано или забавено.

Чл. 59. Някоя от Страните няма право да прехвърля никое от правата и задълженията, произтичащи от този Договор, без съгласието на другата Страна. Паричните вземания по Договора и по договорите за подизпълнение могат да бъдат прехвърляни или залагани съгласно приложимото право.

Чл. 60. В случай на противоречие между каквото и да било уговорки между Страните и действащи нормативни актове, приложими към предмета на Договора, такива уговорки се считат за невалидни и се заместват от съответните разпоредби на нормативния акт, без това да влече нищожност на Договора и на останалите уговорки между Страните. Нищожността на някоя клауза от Договора не води до нищожност на друга клауза или на Договора като цяло.

Чл. 61. (1) В случай на противоречие между отделни клаузи в Договора и приложенията към него документите се тълкуват и прилагат в следния приоритетен ред:

1. Договор;

2. Технически спецификации;
3. Техническо предложение;
4. Ценово предложение.

(2) При противоречие между различни разпоредби или условия, съдържащи се в Договора специалните разпоредби имат предимство пред общите разпоредби

Чл. 62. За неуредените в този Договор въпроси се прилагат разпоредбите на действащото българско законодателство.

Чл. 63. Всички спорове, породени от този Договор или отнасящи се до него, включително споровете, породени или отнасящи се до неговото тълкуване, недействителност, изпълнение или прекратяване, както и споровете за попълване на празноти в Договора или приспособяването му към нововъзникнали обстоятелства, ще се уреждат между Страните чрез преговори, а при непостигане на съгласие – спорът ще се отнася за решаване от компетентния български съд. по реда на Гражданския процесуален кодекс.

Чл. 64. (1) Всички съобщения, уведомления и известия, свързани с изпълнението на настоящия Договор са валидни, ако са направени в писмена форма и са подписани от упълномощените лица. Те могат да се предават по един от следните начини:

1. лично с приемо - предавателен протокол или с вписване на съответния документ във входящия регистър на ВЪЗЛОЖИТЕЛЯ;
2. по факс срещу писмено потвърждение за получаване;
3. по пощата с препоръчано писмо с обратна разписка;
4. по куриер с обратна разписка
5. по електронна поща.

(2) За целите на този Договор данните и лицата за контакт на Страните са, както следва:

1. За ВЪЗЛОЖИТЕЛЯ:

Адрес за кореспонденция: град Петрич, ул. "Цар Борис III" № 24.

Тел. +359(0)745 69112

Факс+359(0)745 62090

e-mail: oa_petrich@mbox.contact.bg

Лице за контакт: инж. Николай Попов

2. За ИЗПЪЛНИТЕЛЯ:

Адрес за кореспонденция: град Петрич, ул. "Пейо Яворов" № 19

Тел.:0888733350

Факс:

e-mail:jivelbg@abv.bg

Лице за контакт: Асен Коемджиев

(3) За дата на уведомлението по **ал. 1** се счита:

1. датата на предаването – при лично предаване на документите;
2. датата на пощенското клеймо на обратната разписка – при изпращане по пощата;
3. датата на доставка, отбелязана върху куриерската разписка – при изпращане по куриер;

4. датата на приемането – при изпращане по факс;
5. датата на получаване – при изпращане по електронна поща.

(4) Всяка кореспонденция между Страните ще се счита за валидна, ако е изпратена на посочените по-горе адреси (в т.ч. електронни), чрез посочените по-горе средства за комуникация и на посочените лица за контакт. При промяна на посочените адреси, телефони и други данни за контакт, съответната Страна е длъжна да уведоми другата в писмен вид в срок до 3 (три) дни от настъпване на промяната. При неизпълнение на това задължение всяко съобщение / уведомление / известие ще се счита за валидно връчено, ако е изпратено на посочените по-горе адреси, чрез описаните средства за комуникация и на посочените лица за контакт.

(5) При преобразуване без прекратяване, промяна на наименованието, правноорганизационната форма, седалището, адреса на управление, предмета на дейност, срока на съществуване, органите на управление и представителство на ИЗПЪЛНИТЕЛЯ, същият се задължава да уведоми ВЪЗЛОЖИТЕЛЯ за промяната в срок до 3 (три) дни от вписването ѝ в съответния регистър.

Чл. 65. Приложимият език при изпълнение на поръчката е българският език. Той е задължителен за използване при съставяне на всякакви документи, свързани с изпълнението на Договора, в т.ч. уведомления, протоколи, отчети и др., както и при провеждането на работни срещи. Всички разходи за превод, ако бъдат необходими за ИЗПЪЛНИТЕЛЯ или негови представители или служители, са за сметка на

Чл. 66. Този Договор се състои от 23 /двадесет и три/ страници и е изготвен и подписан в три еднообразни екземпляра - два за ВЪЗЛОЖИТЕЛЯ и един за ИЗПЪЛНИТЕЛЯ и съдържа следните ПРИЛОЖЕНИЯ, представляващ неразделна част от него:

Приложение № 1 - Технически спецификации;

Приложение № 2 – Техническо предложение на ИЗПЪЛНИТЕЛЯ;

Приложение № 3 – Ценово предложение на ИЗПЪЛНИТЕЛЯ;

Приложение № 4 – Списък на персонала, който ще отговаря за изпълнението на поръчката.

ВЪЗЛОЖИТЕЛ:

ДИМИТЪР БРЪЧКОВ
Кмет на община Петрич

ЕМИЛИЯ СТАМЧЕВА
Главен счетоводител

Информацията е
заличена на осн.
чл.36а, ал.3 от ЗОП

Информацията е
заличена на осн.
чл.36а, ал.3 от ЗОП

ИЗПЪЛНИТЕЛ:

”ЖИВЕЛ ЕНЕРДЖИ” ООД,
управител-Асен Коемджиев

Информацията е
заличена на осн.
чл.36а, ал.3 от ЗОП

ТЕХНИЧЕСКО ПРЕДЛОЖЕНИЕ

за изпълнение на обществена поръчка с предмет:

**„БЛАГОУСТРОЯВАНЕ НА ОБЕКТИ ПУБЛИЧНА ОБЩИНСКА СОБСТВЕНОСТ И РЕМОНТ НА ТЕХНИЧЕСКА ИНФРАСТРУКТУРА В ОБЩИНА ПЕТРИЧ ПО ОБОСОБЕНИ ПОЗИЦИИ”,
в частта по**

Обособена позиция № 2 – БЛАГОУСТРОЯВАНЕ УЛИЦА В С. СТРУМЕШНИЦА;

От „ЖИВЕЛ ЕНЕРДЖИ“ ООД, ЕИК, 200561448, с адрес: гр. Петрич, пощенски код 2850, ул. Пейо Яворов, № 19, тел.: 0888733350, факс:, e-mail: jivelbg@abv.bg, Представяван от АСЕН ЖИВКОВ КОЕМДЖИЕВ и ЖИВКО АСЕНОВ КОЕМДЖИЕВ, в качеството им на управители и съдружници, с начин на представителство – заедно и поотделно

Информацията е
заличена на осн.
чл.36а, ал.3 от ЗОП

УВАЖАЕМИ ДАМИ И ГОСПОДА,

С настоящото, Ви представяме нашето техническо предложение за изпълнение на обявената от Вас обществена поръчка с предмет: **„БЛАГОУСТРОЯВАНЕ НА ОБЕКТИ ПУБЛИЧНА ОБЩИНСКА СОБСТВЕНОСТ И РЕМОНТ НА ТЕХНИЧЕСКА ИНФРАСТРУКТУРА В ОБЩИНА ПЕТРИЧ ПО ОБОСОБЕНИ ПОЗИЦИИ”**

Заявяваме:

1. Желаяме да участваме в процедурата за възлагане на горепосочената обществена поръчка;

2. Предлагаме срок за изпълнение на поръчката до 38 (тридесет и осем) календарни дни, считано от датата на получаване на Възлагателно писмо от Възложителя до подписване на Протокол за предаване и приемане на изпълнението на поръчката съгласно условията на Договора.

3. Предлагаме гаранционни срокове за изпълнените строително - монтажни работи, определени съгласно Наредба № 2 от 31 юли 2003 г. за въвеждане в експлоатация на строежите в Република България и минимални гаранционни срокове за изпълнени строителни и монтажни работи, съоръжения и строителни обекти.

4. Декларираме, че при изготвяне на офертата са спазени задълженията, свързани с данъци и осигуровки, опазване на околната среда, закрила на заетостта и условията на труд.

5. След като подробно се запознахме с техническите спецификации и изискванията на Възложителя за участие в обществената поръчка Ви представяме следното

ПРЕДЛОЖЕНИЕ ЗА ИЗПЪЛНЕНИЕ НА ПОРЪЧКАТА:

ОБЩО ПРЕДСТАВЯНЕ, ИЗИСКВАНИЯ НА ВЪЗЛОЖИТЕЛЯ:

Информацията е
заличена на осн.
чл.36а, ал.3 от ЗОП

Считаме, се обвързани с настоящото предложение в рамките на срока, посочен от Възложителя в документацията за участие, считано от датата, определена за краен срок за получаване на оферти.

След запознаване с обявлението и документацията за участие в настоящата обществена поръчка и изискванията на Възложителя, предлагаме на Вашето внимание нашето техническо предложение за изпълнение на горепосочената поръчка.

В случай, че бъде избран за Изпълнител, „Живел Енерджи” ООД ще изпълни качествено и в срок поетите ангажменти за изпълнение на обществена поръчка с предмет **„БЛАГОУСТРОЯВАНЕ НА ОБЕКТИ ПУБЛИЧНА ОБЩИНСКА СОБСТВЕНОСТ И РЕМОНТ НА ТЕХНИЧЕСКА ИНФРАСТРУКТУРА В ОБЩИНА ПЕТРИЧ ПО ОБОСОБЕНИ ПОЗИЦИИ”, в частта по Обособена позиция № 2 – БЛАГОУСТРОЯВАНЕ УЛИЦА В С. СТРУМЕШНИЦА;**

Информацията е
заличена на осн.
чл.36а, ал.3 от ЗОП

I. ОПИСАНИЕ НА ОБЕКТА

Направили сме посещение и сме запознати с условията на мястото, на което ще се изпълняват дейностите предмет на поръчката, които сме взели предвид при съставянето на офертата. При изпълнението на поръчката ще спазваме действащите закони, технически норми, стандарти и изисквания, свързани с изпълнението на обществената поръчка и ще изпълним дейностите, съгласно действащите нормативни актове.

В рамките на настоящата обществена поръчка следва да се извърши благоустрояване на улица в село Струмешница, която се нуждае от рехабилитация. Улицата, предвидена за благоустрояване е с компроментирана настилка.

По своето функционално предназначение благоустрояваната улица е от второстепенната улична мрежа на населеното място с.Струмешница, община Петрич.

Настилката е разрушена изцяло или липсва такава, а оформените неравности, локви с кал, вода и наноси затрудняват преминаването на автомобили и пешеходци.

Благоустрояването на улицата, ще гарантира преустановяване процеса на разрушаване и ще повиши носимоспособността, равността и отводняването от повърхностни води. Изпълнението на СМР ще извършим със съвременни техники и технологии и материали, което да гарантират качество и сигурност при експлоатацията на улицата в с. Струмешница, Община Петрич.

При изпълнение на своите задължения Изпълнителят:

1. Поема пълна отговорност за качествено и срочно изпълнение на възложените работи, гарантирайки цялостна охрана и безопасност на труда;
2. Осигурява високо квалифицирано техническо ръководство за изпълнението на поръчката;
3. Извършва и приключва строителните дейности като гарантира, че неговите представители и служители ще извършват и приключват дейностите по начин, който няма да накърнява или уврежда доброто име и репутация на Възложителя;
4. Взема необходимите мерки за опазване на пътищата, ползвани от него по време на изпълнението на поръчката, за което носи пълна отговорност;
5. Организира и изпълнява всички появили се по време на изпълнението въпроси, свързани с временната организация;
6. Осигурява и поддържа цялостно наблюдение, необходимото осветление и охрана на Строежа по всяко време, с което поема пълна отговорност за състоянието му и за съответните наличности;

Информацията е
заличена на осн.
чл.36а, ал.3 от ЗОП

7. Съгласува с Възложителя всички налагащи се промени в графика за изпълнение на строителните дейности по време на извършване на дейностите предвидени в поръчката;

8. Предоставя възможност за контролиране и приемане на изпълнените видове работи от страна на Възложителя;

9. Започва изпълнението на следващия по графика вид работа само след като изпълнените предхождащи видове работи са приети по съответния ред;

10. Влага строителни продукти само с предварително доказани качества, отговарящи на нормативните изисквания, стандарти, които притежават и са представени със съответните сертификати за качество и декларации за експлоатационните характеристики и са одобрени от Възложителя;

11. Не изпълнява строителни дейности, за които съществуват ограничения за изпълнението им през зимния сезон и при други неблагоприятни климатични условия;

12. Носи пълна отговорност за изпълнените видове работи до цялостното завършване и приемане на обекта. Приемането на отделни видове работи не освобождава Изпълнителя от тази отговорност;

13. Изпълнителят е длъжен да информира Възложителя за възникнали проблеми при изпълнението на поръчката и за предприетите мерки за тяхното решаване;

14. Изпълнителят се задължава да следи и докладва за нередности при изпълнението на договора.

В изпълнение на своите задължения по договора Изпълнителят ще покаже добро познаване на конкретните условия на площадката и ще приложи своя опит, като утвърден изпълнител на подобни обекти, приети и въведени в експлоатация. Срокът за изпълнение предмета на поръчката ще започне да тече от датата на получаване на Възлагателно писмо от ВЪЗЛОЖИТЕЛЯ до ИЗПЪЛНИТЕЛЯ и въвеждане на необходимата сигнализация за обезопасяване вътре и около строителната площадка, предмет на настоящата обществена поръчка, при стриктно спазване на изискванията на договора и действащата нормативна уредба.

Информацията е
заличена на осн.
чл.36а, ал.3 от ЗОП

II. ТЕХНОЛОГИЧНА ПОСЛЕДОВАТЕЛНОСТ И ПРОЦЕС НА ИЗПЪЛНЕНИЕТО

1. Технология на изпълнение на предвидените видове работи, предмет на поръчката:

- Подготвителни работи

Изпълнителят е подготвен да реагира гъвкаво според изискванията на Възложителя и е в състояние да започне дейностите по мобилизация и подготовка на изпълнение на договора веднага след подписването му.

В етапа на подготвителни работи ще се запознаем със съществуващото положение в района на извършване на строително – монтажните работи. Ангажираме се да отговаряме за евентуални щети по съоръжения и проводи на техническата инфраструктура.

Улицата се ограда при необходимост с временна ограда. Извършването на маневри на строителна техника и движение на строителни работници, ще бъде контролирано.

В района на временното строително селище ще се обособи място за паркиране на строителната механизация и автотранспорт, а тя ще се придвижва в рамките на обекта.

Изпълнителят ще поддържа площадката чиста, подредена и в безопасно състояние. Изхвърлянето на всички неизползвани материали и остатъци, с
Информацията е
заличена на осн.
чл.36а, ал.3 от ЗОП

На обекта ще са складираат оптимални количества материали в зависимост от спецификата на дейността.

Изпълнителят ще положи всички усилия, за да сведе до минимум продължителността на складиране на площадката на материали и оборудване, като планира доставките, така че да съвпадат с нуждите на изпълнението на поръчката. Изпълнителят няма да съхранява на площадката ненужни материали или оборудване. Изпълнителят ще организира така поддръждането на материалите, че да не могат да застрашат безопасността на хората. Всички разходи, свързани със складирането и охраната на материалите и оборудването, ще бъдат за сметка на Изпълнителя.

Площадката ще се почиства редовно, като при необходимост ще се предпазват и уличните дървета. Ще се установи точното трасе на всички съществуващи проволи, за да се опазят от нараняване при изкопни или др. строителни работи.

Информацията е
заличена на осн.
чл.36а, ал.3 от ЗОП

- Разрушаване на настилки

Преди започване на изкопните работи ще се извърши разбиване и извозване на компрометираната асфалтова настилка. Асфалтобетонната настилка ще се изрязва предварително с машина за рязане на асфалт, която ще ограничи ширината на премахваната настилка и ще предпази останалата част от компрометиране. Така подготвения участък ще бъде разбит чрез багер и ще бъдат отнети пластове съществуваща асфалтова настилка. Работите по развалянето на съществуващата настилка ще се извършват внимателно, без да се засяга останалата част от настилка на пътното платно.

При разрушаването на съществуващата настилка, първо ще се отсече участъка с прави линии, като в този участък внимателно ще се отстрани асфалтовата настилка, за да се осигури фронт за работа по изкопните работи.

Всички работници на Изпълнителя ще бъдат осигурени с работно облекло и индивидуални предпазни средства.

Натоварването на материалите от асфалтовата настилка ще се изпълни с багер с подходящо тегло и тип на лопатата. Типът на багера ще се определя според количеството и вида на натоварвания материал. Всички материали от асфалтовата настилка ще бъдат извозени на депо определено от Възложителя. Товарната площадка ще се подбере на равен терен с наклон не повече от 5%.

Самосвалът ще бъде позициониран на разстояние не по – малко от 1,0 м от въртящите части на платформата на багера.

Товарната площадка ще бъде с размери подходящи за маневриране, разминаване и спиране.

За безопасно натоварване, багерът ще бъде стабилизирен на площадката, а когато натоварването на самосвала приключи кофата на багера ще бъде спусната на нивото на терена.

След спускането на кофата на терена, шофьорът ще може се приближи до самосвала и да покрие коша на самосвала с покривало.

Техническият ръководител ще следи да не се преминава с близост до стрелата на багера.

Всички работници и машинисти ще бъдат снабдени с работно облекло и индивидуални предпазни средства.

Изсипването на кофата на багера в самосвала ще се извършва от малка височина, за да не се разпилява материал и да се предотврати излишно запрашаване.

На работната площадка ще бъдат допускани само правоспособни за работа машинисти.

При работа ще се спазват всички действащи нормативни изисквания за безопасност на труда и противопожарни мероприятия.

Информацията е
заличена на осн.
чл.36а, ал.3 от ЗОП

До работа на строителната площадка ще се допускат строителни машини, които имат паспорт и са извършени съответните инструктажи и технически прегледи.

Информацията е
заличена на осн.
чл.36а, ал.3 от ЗОП

- Изкопни работи

Машинен изкоп

„Изкопните работи” представляват изкопни работи на материали от различно естество, според изискванията за извършване на работата. Механизацията и строителните методи ще се одобряват от Възложителя. Изкопните работи ще се извършват в съответните линии, нива, размери и дълбочини, съгласно предвидените в документацията на Възложителя количества. В зоните с наличие на подземни мрежи и съоръжения, Изпълнителят ще извърши изкопните работи след писмено съгласие на собствениците или експлоатиращите дружества. Нанесените щети на последните ще бъдат възстановявани за сметка на Изпълнителя. В случай, че по време на изкопните работи Изпълнителят открие кабели или маркировки незабавно ще уведоми съответното представителство на експлоатиращото ги дружество.

Всички изкопни работи ще се извършват по такъв начин, че да причиняват най – малко неудобства и смущения на пешеходците и транспортния трафик, подходи към сгради и други имоти. Изпълнителят ще предостави временни решения, даващи временен подход на пешеходците и превозните средства, според нуждите и съгласно нарежданията на Възложителя. Изкопните работи ще се изпълняват с багер, като неговият тип ще се определя от дълбочината на и характера на почвата. На базата на транспорта до депото и обема на ползваните самосвали ще бъде определен броят на самосвалите, така че да се осигури непрекъснатата работа на багера.

Всички открити изкопи ще бъдат обезопасени при необходимост, като се оградят с временни инвентарни огради, предупредителни знаци и конуси, а също така и други средства, които да предпазват хората от инциденти и нанасяне на щети върху собствеността.

Строителната механизация, с която Изпълнителя разполага и квалификацията на работниците ще осигурят точното изпълнение на всички земни работи. По време на строителството изкопите ще се ограждат, и ще се поставя сигнализация. Ще се вземат необходимите мерки за охрана на труда и безопасност на движението. Земните работи ще се спират при евентуални засягания на съществуващи подземни съоръжения, до изясняване характера и предназначението на препятствието, както и при неблагоприятни геоложки и хидротехнически условия, в следствие на природни бедствия. Изпълнението на изкопните дейности ще продължи след отпадане на причините за тяхното преустановяване или получаване на разрешение от компетентните органи.

Всички работници на Изпълнителя ще бъдат осигурени с работно облекло и индивидуални предпазни средства. Възобновяването на изкопните работи след спиране ще бъде подновено единствено след нареждане на техническия ръководител. На работната площадка Изпълнителят ще допуска само правоспособни за работа машинисти и работници. При работа ще се спазват всички действащи нормативни изисквания за безопасност на труда. До работа на строителната площадка ще се допускат строителни машини, които имат паспорт и са извършени съответните инструктажи. Изпълнителят ще прекрати изкопните работи при работа в близост до кабели с високо напрежение, докато се осигури присъствието на електротехник от експлоатиращото дружество, който да изключи същите.

Изкопаните скални/земни маси ще се извозват на определените за това места.

При транспортиране на земните маси ще се спазват всички правила и закони за движение по пътищата.

Всички самосвали, които ще бъдат използвани, следва да състоят, сервизно обслужени и безопасни за използване. Изпълнител

еско
Информацията е
заличена на осн.
чл.36а, ал.3 от ЗОП
а

строителната площадка да работят самосвали с неизправни системи за контрол, защита и сигнализация, които да застрашават безопасността на работа на площадката.

Автосамосвалът ще бъде позициониран на не по-малко от 1,0 м от въртящите части на платформата на багера. При неизправност или авария на самосвала, водачът трябва да спре незабавно на подходящо за това място, докато се отстрани повредата. Тези работи на земни почви ще се изпълни със самосвали с подходящ обем на коша.

Информацията е
заличена на осн.
чл.36а, ал.3 от ЗОП

Ръчен изкоп

Когато се достигне проектната кота се оформя земното легло за останалите видове СМР. В зоните с наличие на подземни мрежи и съоръжения, Изпълнителят ще извърши изкопните работи след писмено съгласие на собствениците или експлоатиращите дружества – ръчно. Преди започване на изкопните работи, техническият ръководител ще означи върху терена или на подходящо място със знаци или табели съществуващите подземни съоръжения в план и дължина, след извършена консултация с експлоатационните дружества. В зоните на подземни комуникации и съоръжения на разстояние по-малко от 0,2 м, Изпълнителят ще изпълни изкопните работи внимателно на ръка. По време на изкопните работи при необходимост, Изпълнителят ще постави сигнализация, табели и пътни знаци, а през нощта сигнално осветление и защитни ограждения.

При изкопните работи, Изпълнителят ще осигури технологично разстояние от изкопа за безопасно преминаване на строителната механизация и работния персонал. Всички инструменти, които ще се използват от строителните работници при земните работи ще бъдат удобно разположени, със здраво набити дръжки. Всички работници на Изпълнителят ще бъдат осигурени с работно облекло и индивидуални предпазни средства. Възобновяването на изкопните работи след спиране ще бъде подновено единствено след нареждане на техническия ръководител. На работната площадка Изпълнителят ще допуска само правоспособни за работа работници. При работа ще се спазват всички действащи нормативни изисквания за безопасност на труда. Разстоянието между площадките за изхвърляне на земна маса е мин. 1,5 м вертикално и 1,0 м хоризонтално. Прехвърлянето от площадка на площадка във височина се извършва без престояване и натрупване. Изпълнителят временно ще прекрати изкопните работи при откриване на неизвестни подземни мрежи или съоръжения. Изпълнителят ще прекрати изкопните работи при появата на условия, различни от предвидените, до изпълняване на съответните предписания от Възложителя. Изпълнителят временно ще прекрати изкопните работи в близост до кабели с високо напрежение, докато се осигури присъствието на електротехник от експлоатиращото дружество, който да изключи същите.

- Пътни работи

Направа на основа от трошен камък. Това е настилката, върху която ще легне армираната шлайфана бетонова настилка. Изпълнява се от трошен камък с подобрена зърнометрия, речна или кариерна баластра.

Материалът ще бъде чист и свободен от органични примеси, глина, свързани частици и други неподходящи материали.

Фракцията с размери на зърната над 11,2 мм ще съдържа не по – малко от 40% частици с ръбести, направилни и натрошени повърхности.

Минералните материали, които ще се използват за изпълнение на основните пластове, необработени със свързващи вещества ще бъдат с непрекъсната зърнометрия и ще притежават висока плътност и добра носимоспособност. Материалът ще се складира на повърхност, като купчините няма да бъдат по – високи от 5 м.

Информацията е
заличена на осн.
чл.36а, ал.3 от ЗОП

Преди започване изграждането на основните пластове, необработени със свързващи вещества, земното легло или подосновният пласт на настилната ще бъдат подготвени така, че да отговарят на установените изисквания.

Основните пластове, необработени със свързващи вещества, ще се изградят само тогава, когато атмосферните условия не увреждат качеството на завършените пластове.

Транспортирането на материала до обекта се извършва от самосвал. Информацията е а
материала ще се извършва с багери. заличена на осн. 0

При необходимост за овлажняване на материала ще се използва оборудване. Овлажняването няма да се извършва, докато материалът не се уплътни достатъчно от уплътнителната техника, така че да се избегне отмиване и отделяне на финните частици от повърхността.

Уплътняването ще се извършва със статични и вибрационни вала при оптимално водно съдържание, и до достигане на необходимата плътност. Пластовете, които не отговарят на необходимата плътност, ще бъдат поправяни.

Готов за приемане участък ще бъде този, в който материалът ще е положен и уплътнен в рамките на един ден и при изграждането на който са употребени постоянни материали.

- **Кофражни работи**

Всички кофражни форми на обекта ще бъдат с достатъчна коравина, така че да не се деформират от тежестта на бетона, както и при вибрирането му. Кофражните форми ще осигурят проектните размери и очертанията на отводнителните решетки в процеса на полагане и втвърдяване на бетонната смес.

Кофражът ще да бъде така подреден, че да може лесно да се демонтира и отстрани от излетия бетон без удари, разрушаване или увреждане.

Челата на формите в съприкосновение с бетона, ще бъдат почистени преди бетониране и третираны с кофражно масло, където се налага.

Кофражни платна, която нямат добра повърхност или не могат да бъдат подравнявани правилно, няма да се използват.

Затварянето на кофража ще се извърши след монтажа и приемането на армировката.

Където трябва да се оставят отвори във формите за тръбите за отводняване, трябва да се вземат мерки да не изтича циментов разтвор при бетониране или увреждане при декофриране.

Кофражът трябва да се сваля по такъв начин, че да не увреди бетона и да го предпази от създаване в него на никакви допълнителни напрежения.

Всякакви измествания или неспазване на очертания ще бъдат коригирани за сметка на Изпълнителя.

- **Армировка**

Армировката на обекта да бъде от готови заварени мрежи N6mm(20/20cm). Стоманата, използвана за армиране на бетона ще съответства на българските или европейски стандарти, одобрена от Възложителя.

Армировката ще се складира на чисти от пръст и други замърсявания стелажи, които са защитени така, че да се предотврати натрупването на прах, сол, земя или пясък довели от вятъра или други вредни за стоманата разяждащи вещества. За закрепване на армировката ще се използва мека желязна тел с диаметър от 1.2 mm до 1.6 mm.

За поставянето на армировката в проектното ѝ положение ще се използват фиксатори, осигуряващи необходимото бетонно покритие на армировката, като ще да бъдат със същата якост и вид като бетона. Те ще бъдат здраво закрепени за армировката, и информацията е
употреба фиксатори от парчета армировка. заличена на осн. 0
чл.36а, ал.3 от ЗОП

- **Метални решетки**

Заготовката и монтажа на решетките ще се извърши за тежко товарни автомобили, като при оформянето на стб.корито ще се заложи L профил 50.50.5мм с мустаци. Монтажа ще се извърши след обратното засипване.

- **Бетонови работи**

Бетоновите смеси ще бъдат в съответствие с БДС/ EN и изискванията на Възложителя.

Полагане

Бетонът трябва да бъде с такава плътност, че да може лесно да се полага в краищата и ъглите на кофража, без да става разслояване на материалите и отделяща свободната вода на повърхността. При сваляне на кофража, бетонът трябва да може еднаква повърхност, да няма пори, повърхностно малки пукнатини, или голямо количество прах и да не бъде с по-ниско качество от определения стандарт.

Транспорт на бетона, полагане и вибриране

Оборудване

Изпълнителят ще осигури подходящи средства за транспорт и полагане на бетона в достатъчни количества, за да изпълни програмата за полагането му.

Цялото оборудване и съоръжения, използвани за транспортиране и полагане на бетона, трябва да бъдат съхранявани чисти и трябва да бъдат почиствани, след всяко прекъсване на работата и в края на всяка смяна.

Всяко предложение за използване на бетон помпа или оборудване за полагане и всяко друго оборудване, ще бъде представено за одобрение на Възложителя. Изпълнителят ще даде гаранции, че има подходящи резервни машини, за да продължи полагането на бетона, ако се случи механична повреда в работещите, по време на полагане на бетона машини.

Транспорт на бетона

Съдържанието на бетонобъркачката трябва да бъде изсипано еднократно и бетонът да бъде транспортиран по такъв начин, при който да не се получи разделяне и разслояване на неговите съставки. Ако по мнение на Възложителя, по време на транспортирането се е получило разделяне и разслояване на съставките на бетона, бетонът трябва отново да се разбърка, точно преди да бъде окончателно положен на място. Не трябва да се добавя вода към бетона, в периода между бъркането и полагането, освен при изрични писмени инструкции от Възложителя. Докато се транспортира от бетонобъркачката до мястото за полагане, бетонът ще бъде предпазван от замърсяване с прах или пясък, или от прекадена влага или изсушаване, предизвикани от валеж на дъжд или сняг или висока температура.

Приготвяне за полагане

Преди бетонът да бъде положен, ще бъде премахната намиращата се по повърхностите за полагане на бетона вода. По цялата открита арматура или мрежа няма да има наслоена ръжда, накипи и разнасяни от вятъра сол, скреж, лед, сняг и пръски.

Полагането на бетона няма да започва преди Възложителя да е инспектирал и одобрил кофража или другите повърхности, за полагане на бетона и цялата арматура, оборудване за изливане на бетона и т.н. Такова одобрение не освобождава Изпълнителя, от която и да е от неговите отговорности по настоящия Договор.

Полагане на бетона

Бетонът ще бъде положен възможно най-бързо, след завършване на да е започнало първоначално втвърдяване. Обикновено бетона може да бъ,

Информацията е
заличена на осн.
чл.36а, ал.3 от ЗОП

Информацията е
заличена на осн.
чл.36а, ал.3 от ЗОП

свободно падане от височина максимум до 1.5 метра, без използване на тръби, при условие, че са взети съответните мерки за предотвратяване на разделяне и разслояване, и преждевременно покриване на горната арматура. При определени обстоятелства могат бъдат позволени височини по-големи от 1.5 метра, но само с писменото разрешение на Възложителя, след опити, за да се установи ефектът върху бетона. Когато се използват тръби, те трябва, доколкото е възможно, да бъдат пълни с бетон, по време на полагането и техните най-долни краища, трябва да влизат в ново положени бетон. Също така, може се използват улеи, като те трябва да бъдат от стомана или обшити със стоманена ламарина. Улеите трябва постоянно се пазят чисти от образуване на покривен слой от втвърден бетон или други наслагвания. Улеите трябва да бъдат нагласени под ъгъл, при който бетонът, нито да прилепне към тях, нито да се разделят фракциите му. Бетонирането ще се извършва чрез една непрекъсната операция и не се разрешава никакво прекъсване на бетонирането, без одобрение на Възложителя. В случай, когато е дадено одобрение от Възложителя за прекъсване на бетонирането и когато се случват забавяния, за повече от един час, между последователни бетонираня и когато, според мнението на Възложителя, на по-рано положеният бетон, му трябва време за втвърдяване, получената при това фуга, ще се нарича „конструктивна фуга”. По – рано положеният бетон трябва да се разреже на вериткална и/или хоризонтална повърхност и съединяващата повърхност да се третира, както се предписва в приетите стандарти за работа на „конструктивна фуга”.

Информацията е
заличена на осн.
чл.36а, ал.3 от ЗОП

Вибриране на бетона

След полагане на бетона, той трябва напълно се уплътни чрез механично вибриране, извършвано от дълбочинни вибратори, или за обработка на повърхността на стоманобетоновата настилка чрез одобрени повърхностни вибратори или вибриращи рейки. Вибраторите ще бъдат използвани от компетентни оператори, правилно обучени да боравят със специалното оборудване, което се използва на площадката. Дълбочинните вибратори трябва да работят на честота не по-малка от 120Hz, когато са потопени в бетона. Работещата част на вибратора трябва да бъде напълно потопена, докато се използва и вибрирането трябва бъде достатъчно продължително и интензивно, за да стегне изцяло бетона, но не трябва да продължава до такава степен, при която да се получи разделяне и разслояване. Вибраторите не трябва да се използват за транспортиране на бетона във формите. С вибраторите трябва да се борави така, че да обработят напълно бетона около залятата е бетон арматура, в ъглите и чупките на кофража. Вибраторите не трябва да се прилагат директно, или чрез арматура, към участъци или слоеве бетон, които са се втвърдили до степен, при която бетонът престава да бъде пластичен при вибриране. Изпълнителят ще обърне внимание на това, че арматурата и компонентите, прикрепени към кофража, да не са разместени и че не е причинена повреда от вътрешната страна на кофража, при използване на дълбочинни вибратори. Вибрирането ще бъде допълнено от такова ръчно уплътняване, което е необходимо за осигуряване на гладки повърхности и плътен бетон покрай повърхностите на кофража и в ъглите и местата, които е невъзможно да бъдат достигнати с вибратори. Изпълнителят ще обърне внимание, за постигането на висока степен на стягане, за да се получи колкото е възможно по-плътен бетон, но това не трябва да се постигне, чрез вибриране на бетона в кофража, което ще доведе до увеличаване на съотношението вода/цимент в кофража.

Втвърдяване на бетона в топло време

При полагане на бетон в топло време, специфични приготовления за това ще бъдат съгласувани с Възложителя. Тези приготовления ще включват рабо

Информацията е
заличена на осн.
чл.36а, ал.3 от ЗОП

рано и/или да се осигури предпазване на арматурата и кофража от прякото топлинно въздействие на слънчевите лъчи и осигуряване предпазване на положени бетон от прякото топлинно въздействие на слънчевите лъчи. Изпълнителят ще уведоми Възложителя, че предварително обявените времена за бъркане и полагане, и честотата на почистване на оборудването, могат да се променят при горещо време. Трябва да бъдат използвани охладители за охлаждане на водата за разбъркване, като разликата в температурата между охладената вода и цимента, не трябва да бъде повече от 40°C. Лед не трябва да се използва.

Втвърдяване на бетона в студено време

Когато бетонът се полага при температура на въздуха под 2°C, ще бъдат изпълнени следните изисквания:

- Температурата на повърхността на бетона по време на неговото полагане, ще бъде поне 5°C и не трябва да превишава 30°C.
- Температурата на повърхността на бетона ще се поддържа на не по-малко от 5°C, докато бетонът достигне якост от 5 N/mm², както е определено, чрез тестовите с кубчета, които са били обработени в сходни условия за структурата на бетона, по начин, одобрен от Възложителя.
- Преди полагане на бетона, кофражът, арматурата, напрегнатата арматура и всяка повърхност, с която пресният бетон ще влезе в контакт, няма да съдържат сняг, лед и скреж.
- Не се разрешава циментът да влиза в контакт с вода, при температура по-висока от 60°C.

Защита от дъжд

По времето, когато бетонът се полага, Изпълнителят ще осигури подходящо покритие, което да предпази бетона от въздействия на дъжд.

Информацията е
заличена на осн.
чл.36а, ал.3 от ЗОП

Съхранение на бетона

Общи изисквания

Изпълнителят ще гарантира, че втвърдяването на бетона се извършва по такъв начин, че да не се получи термично или пластично пропукване. Особено внимание ще се обърне на втвърдяването на бетон, съдържащ заместител на цимент. Преди да изтекат 7 дни от полагането на бетона, той ще бъде защитен от загуба на влажност, резки температурни промени, сняг, дъжд и течаща вода, механични повреди, замърсяване от разнасящи се във въздуха прах и пясък, сухи ветрове и нагряване на повърхността от слънчевите лъчи.

След изтичане на гореспоменатия период, ще се изисква допълнителен период за контролирано изсушаване, според дадените от Възложителя инструкции. Това означава, че покривалата, пясъчните слоеве пясък и други подобни, може да останат на място повече от седем дневния минимум, освен ако не е посочено друго. Изпълнителят ще обърне особено внимание на това втвърдяването да стартира колкото е възможно по-рано след полагане на бетона и ще извърши всички процеси втвърдяването, както е посочено и указано. Всеки бетон, при който се проявява пластично слягане или напукване от пластично свиване, или свиване при изсъхване, или който не е втвърден правилно, може да бъде отказан от Възложителя.

Методи за съхранение

Всички методи за втвърдяване и защита на прясно положени бетон ще бъдат предварително одобрени от Възложителя. Тези методи ще включват използване на мембрани за съхранение, вода, покривала, средства за защита от слънцето и всякакви други предпазни мерки, които се изискват от Изпълнителя за гарантиране на правилно

Информацията е
заличена на осн.
чл.36а, ал.3 от ЗОП

бетона. Изпълнителят ще осигури необходимото оборудване и проверка на условията, при които е вероятно да се случи пластично напукване на бетона.

Грижи за бетона в топло време.

Когато през деня температурата на околната среда е по-висока от 25°C, или при други обстоятелства, които Възложителя може да посочи, например, когато има горещ сух вятър или ниска относителна влажност, втвърдяването/ отлежаването ще се извършва, както е посочено по-нататък. Всякакви необходими поправки или довършителни процеси/ ще се извършват колкото е възможно по-бързо, чрез откриване на малка част във всеки един момент:

1. Големи повърхности

Веднага след полагане, повърхността на бетона се покрива с полиетиленово покритие, с дървени рамки, за да се минимизира изпаряването. Всички дупки по страните и краищата на рамките трябва да бъдат запълнени, за да предотврати аеродинамически ефект.

(б) Когато повърхността бъде в състояние да издържа тежест, трябва да се сменят рамките, със слой влажно зебло, покрито с полиетиленово покритие.

(в) След 7 дни мокро втвърдяване, се изисква 7-дневно втвърдяване ~~с~~ с покритието.

Информацията е
заличена на осн.
чл.36а, ал.3 от ЗОП

Полагане чрез бетон помпа

Бетонната помпа, включително приемащият и хранящият бункер и системата от тръби, ще бъдат чисти няма да съдържат засъхнал бетон или други материали, които могат да нарушат качеството на бетонната смес. Бетонната помпа ще се монтира по такъв начин, че да се избегнат вибрации, които могат да повредят прясно положения бетон. Бетонната помпа ще работи по начин, който осигурява непрекъснато подаване на бетонната смес без въздушни мехури. След спиране на изпомпването, остатъците от бетонната смес в тръбите ще бъдат отстранени така, че да не бъде замърсена бетонната смес, която е вече положена, или да не се получи разслояване на компонентите в сместа.

Шлайфан бетон

Бетонирането на работният участък ще се извърши след подготовката на основата. Полагането и обработването на прясноположената бетонова смес ще се осъществява непосредствено едно след друго.

След това се осъществява обработването (заглаждането) на сместа, така че тя да приеме проектното си положение в даденият участък. То ще се извършва ръчно чрез мастер, като проектното ниво ще се следи чрез нивелир. Изравняването и уплътняването на бетонната смес ще се извършва с помощта на виброрейка, а труднодостъпните места ще се обработват ръчно посредством маламашки.

След заглаждането на бетоновата смес, ще се изчака бетонът да набере първоначална якост и тогава ще започне процесът на повърхностна обработка на бетона, с помощта на специализирана техника – ръчни хеликоптери с различни размери на диска (тавата).

Един или два дни след полагането ще бъдат оформени конструктивните фуги, които ще са с дебелина 3 – 4 мм, дълбочина 30мм и максимум през 4 м.

Полагане на тръби за отводнителни решетки

Доставка и монтаж на тръбите

Информацията е
заличена на осн.
чл.36а, ал.3 от ЗОП

Изпълнителят няма да използва тръби, за направа на които е използван рециклиран материал. Няма да се допуска използването на строителни продукти, които не съответстват на изискванията, както и на такива с технологични дефекти, пукнатини и отклонения от допустимите стойности.

Предвидените в поръчката тръби ще се свързват съгласно указанията на производителя им така, че да се осигури водонепропускливост на тръбопровода и неговата устойчивост на натоварвания.

Свързванията на тръбите със съответните ревизионни шахти ще се изпълняват водонепропускливи.

Преди полагането всяка тръба ще бъде проверявана за евентуални повреди, получени в процеса на доставяне до местопологането.

Поставянето на товари и движението на транспортни средства ще се извърши при спазване на допустимото безопасно разстояние от ръба на изкопа, определено по Наредба No 2 за минималните изисквания за здравословни и безопасни условия на труд при извършване на строителни и монтажни работи.

ПРЕДВИДЕНИТЕ РАБОТИ ЩЕ СЕ ИЗВЪРШВАТ В СЛЕДНАТА ПОСЛЕДОВАТЕЛНОСТ:

ПЪРВИ ЕТАП: Подготвителни работи по строителната площадка - временно строителство, огради и въвеждане на временна организация на движение.

ВТОРИ ЕТАП: Изкопни работи – разбиване на настилки, извършване на изкопни работи – машинно и ръчно

ТРЕТИ ЕТАП: Изпълнение на отводнителни решетки

ЧЕТВЪРТИ ЕТАП: Изпълнение на насипни работи

ПЕТТИ ЕТАП: Полагане, шлайфане и рязане на армирана бетонова настилка

Предложената от нас технологична последователност е съобразена с действащите технически норми и стандарти и с Техническата документация по процедурата, както и с дългогодишният ни опит в изпълнението на такива обекти. Съобразена е с конкретният обект – предмет на поръчката, предвид неговите характеристики, местоположение и специфики.

Предложените срокове за изпълнение на всички, включени в предмета на поръчката СМР, с обвързани с нашият технологичен подход и са основа за изготвеният от нас линеен график.

При определянето на сроковете за изпълнение на всяка от дейностите и тяхната последователност на изпълнение, сме отчели както технологичните така и организационните зависимости между работите на обекта – предмет на поръчката.

След посещение на място и запознаване с конкретните теренни и ситуационни особености, предложението за технологична последователност и срокове за изпълнение е следното:

Информацията е заличена на осн. чл.36а, ал.3 от ЗОП

№	Наименование на СМР	Ед. мярка	Кол -во	Механизация	Брой работници	Начало	Край	Брой Календарни дни	Чов./час
ЕТАП 1									
	Подготовка на строителната площадка – мобилизация и				3				0

Информацията е заличена на осн. чл.36а, ал.3 от ЗОП

	временно строителство								
ЕТАП 2									
1.	Разбиване и извозване на асфалтова настилка	м ³	30,40	ФУГОРЕЗ, БАГЕР, САМОСВАЛ	4	2	3	2	64,0
2.	Механизиран изкоп земни работи	м ³	440,63	БАГЕР	4	4	6	3	96,0
3.	Ръчен изкоп земни работи	м ³	44,06	РЪЧНИ ИНСТРУМЕНТИ					
4.	Натоварване и извозване на земни маси, с коеф. на разбухване 1,30	м ³	630,10	БАГЕР, САМОСВАЛ[2]					
ЕТАП 4									
5.	Доставка, разстилане и валиране на трошен камък под бетонова настилка	м ³	264,38	САМОСВАЛ [2], БАГЕР, ВИБРАЦИОНЕН ВАЛЯК, СТАТИЧЕН ВАЛЯК	3	22	27	6	44,0
Информацията е заличена на осн. чл.36а, ал.3 от ЗОП									
ЕТАП 5									
6.	Доставка и полагане на арматурни мрежи №6 20/20см, вкл. фиксатори	м ²	1 762,50	БОРД. АВТОМОБИЛ, РЪЧНИ ИНСТРУМЕНТИ	5	28	37	10	400,0
7.	Доставка и полагане бетон С20/25 за бетонова настилка, вкл. шлайфане h=10см.	м ³	176,25	БЕТОНОВОЗ[2], РЪЧНИ ИНСТРУМЕНТИ, ВИБРОРЕЙКА, ХЕЛИКОПТЕРИ[2]		28	37	10	400,0
8.	Превоз бетонови разтвори	м ³	176,25	БЕТОНОВОЗ[2]		28	37	10	400,0
9.	Направа на конструктивна фуга за настилка нарязана през 4м'	м'	684,00	ФУГОРЕЗ	2	29	38	10	160,0
ЕТАП 3									
	Отводнителни решетки - 3бр.х7,5м	м'	22,50			7	21	15	
	Направа изкоп земни маси, вкл.извозване			БАГЕР, САМОСВАЛ	2	7	7	1	16,0
	Доставка и полагане подложен бетон В10			БЕТОНОВОЗ	2	8	8	1	16,0
	Направа кофраж за стени			БОРД. АВТОМОБИЛ, РЪЧНИ ИНСТРУМЕНТИ	3	9	17	9	216,0
	Доставка и полагане арматурна мрежа №6 20/20см			БОРД. АВТОМОБИЛ	3	9	17	9	216,0
	Доставка и полагане бетон В20			БЕТОНОВОЗ	3	11	18	8	192,0
	Доставка и полагане L профил 50x50x5			РЪЧНИ ИНСТРУМЕНТИ, БОРД. АВТОМОБИЛ	2	11	17	7	112,0
	Изработка, доставка и монтаж на стоманена решетка			РЪЧНИ ИНСТРУМЕНТИ, БОРД. АВТОМОБИЛ	2	19	21	3	48,0
10.	Направа изкоп земни маси за полагане на PVC тръба Ф315, вкл.извозване	м ³	8,00	БАГЕР, САМОСВАЛ	2	7	7	1	16,0
11.	Доставка и полагане PVC тръба Ф315 SN4, вкл.фасонни части	м'	6,00	БОРД. АВТОМОБИЛ, РЪЧНИ ИНСТРУМЕНТИ	2	9	11	3	16,0
Информацията е заличена на осн. чл.36а, ал.3 от ЗОП									

12.	Обратен насип земни маси, вкл.уплътняване	м ³	5,50	БАГЕР, САМОСВАЛ, ТРАМБОВКА	2	18	18	1	16,0
-----	---	----------------	------	----------------------------	---	----	----	---	------

След получаване на Възлагателно писмо ще започнем нашата мобилизация на техника, механизация, ресурси и временно строителство, което предвиждаме да изпълним за 1 ден.

В следващите два дни ще извършим разбиване и извозване на асфалтовата настилка с Работник – 4бр; Фугорез – 1бр., Багер – 1бр., Самосвал – 1бр.

След разбиването на настилка ще пристъпим към извършването на изкопните работи за достигане котата на земното легло. За тази дейност сме предвидили 3 дни, а ресурсите предвидени за тези строителни дейности са: Работници – 4бр., Багер – 1бр. и Самосвал – 2 бр.

В следващите 15 дни ще извършим смр по изпълнение на отводнителните съоръжения със Багер – 1бр., Самосвал – 1бр., Борд.автомобил – 1бр., Бетоновоз – 1бр.

Следват дейностите по доставка, разстилане и валиране на трошен камък под бетонова настилка, които започват от 22 ден и завършват на 26 ден. Предвидените ресурси за тези СМР дейности са самосвал [2], багер, вибрационен и статичен валик.

През следващите 11 дни ще извършим всички работи по армираната бетонова настилка. Ще започнем с доставката и полагането на армировъчната мрежа със Борд.автомобил и пет работника.; преvoза на бетоновите разтвори с бетоновози – 2бр. и самото полагане и шлайфане на бетона с 5 работника и необходим ресурс от виброрейка и хеликоптери – 2бр.

Накрая ще се завърши с оформянето на конструктивната фуга, която ще започне ден след първото наливане, и ще завърши един ден след последното.

Изпълнението на обекта ще приключи с подписване на последният протокол за приемане на изпълнените видове работи, съгласно условията на Договора.

Изпълнението на обекта предвиждаме да се осъществи за 38/тридесет и ос

Информацията е заличена на осн. чл.36а, ал.3 от ЗОП

2. Конкретни методи и начини за предварително информиране на общ района на работа и за планираната организация на трафика на строителната механизация, необходима за изпълнение на строителството:

Нашият опит на подобни обекти е доказал, че колкото по – отговорно изпълнителят подхожда към своята задача, толкова по – малко са тези проявления. Въпреки всичко предвидените дейности ще окаже влияние върху ежедневието на местните жители.

Затова ние подробно сме анализирали и конкретизирали нашите действия за минимизиране на негативното въздействие на изпълнение на смр върху населението:

- Ще се планират всички дейности така, че минимално да влияят на обществеността;
- Тежкотоварните автомобили и строителна техника ще бъдат изправни с контролирани нива на шума;
- При необходимост ще осигурим осветление в опасните участъци през тъмната част от денонощието;
- Уточнение със сметосъбиращата фирма за осигуряване на алтернативен начин за събиране на засегнатите участъци;
- При получаване на жалба от жител в засегнатият район ще подходим индивидуално към всяка жалба като проучим внимателно основанията на жалбоподателя;
- Ще се вземат необходимите мерки за отстраняване на причината жалбата, като всеки казус се подходи индивидуално в зависимост от обстоятелствата, предмет на жалбата.

Информацията е заличена на осн. чл.36а, ал.3 от ЗОП

3. Обходни маршрути и мерки за избягване на нежното паркиране и струпване на строителна механизация:

Преди започване на строително – монтажните работи ще се създаде необходимата временна организация вътре и около строителната площадка, при стриктно спазване изискванията в договора, Закона за движение по пътищата и действащата нормативна уредба.

Технологичната последователност на строителните процеси сме избрали така, че да се осигури оптимален брой механизация за извършване на СМР и да няма паркиране или струпване на едно място, което би довело до затруднение в преминаване на населението.

Ще ограничим действията на своя персонал и механизация в границите на строителната площадка.

След приключване на работата с определена строителна техника, ние ще изтеглим от площадката и приберем в базата.

4. Действия на персонала, водещи до осигуряване на навременното стартиране и оптимизиране на работният процес, при евентуално съкратени срокове за изпълнение на строителството, без това да повлияе и доведе до занижаване на качеството:

Представяме Ви организация на работа на екипа от експерти в изпълнението на поръчката, с посочени длъжности и взаимовръзки между Възложител, Изпълнител, Технически ръководител, както и другият ключов персонал, участващ в изпълнението на дейностите.

Участникът „ЖИВЕЛ ЕНЕРДЖИ“ ООД разполага с квалифициран и опитен екип от експерти за изпълнение на поръчката. Конкретните им задължения и отговорности са описани по – долу:

Технически ръководител – конкретни задължения и отговорности:

- Непосредствено административно, финансово и техническо ръководство на обекта;
- Координация с представителя на Възложителя;
- Проучва количествено – стойностната сметка за обекта, разчети за необходимите трудови и материални ресурси, утвърден производствен план и икономически показатели;
- Организира подготовката за започване на строителните работи, в съответствие с графика за обекта;
- Вземане на крайни решения при избор на доставчици и следене за спазване на процедурата плана за осигуряване на качеството;
- Съвместно с отговорникът по „Безопасност и здраве“ ще извършва контрол на изпълнението на дейностите по безопасност и превенция на инциденти с цел съблюдаване на нормативната база и намаляване на социалното напрежение;
- Контролира спазването на технологичната последователност на процесите и оперативното отстраняване на допуснати слабости и нарушения;
- Следи за коректното използване на паричните и други средства, които му се предоставят за изпълнение на възложеният обект;
- Изготвя първичната отчетност за изразходваните трудови и материални ресурси и механизацията съгласно изискванията на вътрешната отчетност и документация;
- Предава за проверка и защитава пред съответните органи всички необходими документи за отчитане на строителните работи;
- Участва в разработването на инструкциите за безопасност на труда при извършване на различните видове строителни дейности.

Информацията е заличена на осн. чл.36а, ал.3 от ЗОП

Информацията е заличена на осн. чл.36а, ал.3 от ЗОП

Отговорник „Контрол на качеството” – конкретни задължения и отговорности:

- Координация и ежедневна комуникация с техническият ръководител и осигуряване на техническа подкрепа при изпълнение на дейностите предмет на поръчката;
- Контрол на изпълнението на дейностите и качествените изисквания за материалите и техническите им характеристики;
- Контрол при спазването на системата за качество;
- Техническа помощ при изготвянето на документация, необходима за обекта(отчети, доклади, инструкции и т.н.)

Отговорник „Безопасност и здраве” – конкретни задължения и отговорности:

- Координация и ежедневна комуникация с техническият ръководител и осигуряване на техническа подкрепа при изпълнение на дейностите предмет на поръчката;
- Извършва начален инструктаж на новопостъпили работници, които ще работят или пребивават на територията на обекта в съответствие с Наредба 3/1996г. на МТСП и МЗ за инструктажа на работниците и служителите по безопасност, хигиена на труда, противопожарна охрана на строителната площадка през периода на изпълнение на поръчката;
- Съвместно с техническият ръководител ще извършва проверка и контрол по спазването на мерките за здравословни и безопасни условия на труд, което е предпоставка за намаляване до минимум на социалното напрежение;
- Контрол по спазването на плана за безопасност и здраве;
- Техническа помощ при изготвянето на документация, необходима за обекта(отчети по безопасност и здраве, доклади, инструкции и т.н.)

5. Обезпеченост на екипите със съответната механизация и оборудване, която гарантира оптимална времева ангажираност при изпълнението.

За изпълнение на поръчката ще използваме следната механизация и оборудване – собствени:

- Багер/фадрома с рег. номер ЕО3880;
- Малък багер;
- Багер/фадрома с рег. номер ЕО2830;
- Фугорез;
- товарен автомобил Ивеко;
- автомобил Опел комбо рег. номер Е2847АТ;
- товарен автомобил Мерцедес с рег. номер Е6754КК;
- товарен автомобил Мерцедес с рег. номер Е7622КМ;
- товарен автомобил Форд с рег. номер Е9265ВС;
- валяк, трамбовачна плоча, хеликоптер за бетон;
- хидравличен чук;
- генератор;
- ръчни инструменти.

Информацията е
заличена на осн.
чл.36а, ал.3 от ЗОП

Информацията е
заличена на осн.
чл.36а, ал.3 от ЗОП

№	Наименование на СМР	Ед. мярка	Кол -во	Ресурси
	Подготовка на строителната площадка – мобилизация и временно строителство			РАБОТНИК[3]
1.	Разбиване и извозване на асфалтова настилка	м ³	30,40	ФУГОРЕЗ, БАГЕР, САМОСВАЛ, РАБОТНИК[4]
2.	Механизиран изкоп земни работи	м ³	440,63	БАГЕР, РАБОТНИК[4]
3.	Ръчен изкоп земни работи	м ³	44,06	РЪЧНИ ИНСТРУМЕНТИ, РАБОТНИК[4]
4.	Натоварване и извозване на земни маси, с коеф. на разбухване 1,30	м ³	630,10	БАГЕР, САМОСВАЛ[2] , РАБОТНИК[4]
5.	Доставка, разстилане и валиране на трошен камък под бетонова настилка	м ³	264,38	САМОСВАЛ [2], БАГЕР, ВИБРАЦИОНЕН ВАЛЯК, СТАТИЧЕН ВАЛЯК, РАБОТНИК[3]
6.	Доставка и полагане на арматурни мрежи №6 20/20см, вкл. фиксатори	м ²	1 762,50	БОРД.АВТОМОБИЛ, РЪЧНИ ИНСТРУМЕНТИ, РАБОТНИК[5]
7.	Доставка и полагане бетон С20/25 за бетонова настилка, вкл. шлайфане h=10см.	м ³	176,25	БЕТОНОВОЗ[2], РЪЧНИ ИНСТРУМЕНТИ, ВИБРОРЕЙКА, ХЕЛИКОПТЕРИ[2], РАБОТНИК[5]
8.	Превоз бетонови разтвори	м ³	176,25	БЕТОНОВОЗ[2],
9.	Направа на конструктивна фуга за настилка нарязана през 4м'	м'	684,00	ФУГОРЕЗ, РАБОТНИК[2]
	Отводнителни решетки - 3бр.х7,5м	м'	22,50	Информацията е заличена на осн. чл.36а, ал.3 от ЗОП
	Направа изкоп земни маси, вкл.извозване			БАГЕР, САМОСВАЛ, РАБОТНИК[2]
	Доставка и полагане подложен бетон В10			БЕТОНОВОЗ, РАБОТНИК[2]
	Направа кофраж за стени			БОРД.АВТОМОБИЛ, РЪЧНИ ИНСТРУМЕНТИ, РАБОТНИК[3]
	Доставка и полагане арматурна мрежа №6 20/20см			БОРД. АВТОМОБИЛ, РАБОТНИК[3]
	Доставка и полагане бетон В20			БЕТОНОВОЗ, РАБОТНИК[3]
	Доставка и полагане L профил 50x50x5			РЪЧНИ ИНСТРУМЕНТИ, БОРД. АВТОМОБИЛ, РАБОТНИК[2]
	Изработка, доставка и монтаж на стоманена решетка			РЪЧНИ ИНСТРУМЕНТИ, БОРД. АВТОМОБИЛ, РАБОТНИК[2]
10.	Направа изкоп земни маси за полагане на PVC тръба Ф315, вкл.извозване	м ³	8,00	БАГЕР, САМОСВАЛ, РАБОТНИК[2]
11.	Доставка и полагане PVC тръба Ф315 SN4, вкл.фасонни части	м'	6,00	БОРД.АВТОМОБИЛ, РЪЧНИ ИНСТРУМЕНТИ, РАБОТНИК[2]
12.	Обратен насип земни маси, вкл.уплътняване	м ³	5,50	БАГЕР, САМОСВАЛ, ТРАМБОВКА, РАБОТНИК[2]

Информацията е заличена на осн. чл.36а, ал.3 от ЗОП

6. Ограничаване на замърсяването на околната среда и въздуха (прахово замърсяване, замърсяване на пътна и др. инфраструктура, депониране на отпадъци.

В конкретен израз мерките за опазване на околната среда включват следните действия:

Предварително да се съгласуват с Възложителя:

- Депониране на строителни отпадъци на разрешени за това сметища или временни депа;
- Депониране на необходимите за обекта строителни материали, за които технологичния процес налага временно депониране в близост до обекта, както и депа за излишни земни маси или такива, които впоследствие ще бъдат употребени;
- Маршрути на транспортните средства при превозването на получените строителни отпадъци, както и маршрути при извозване на необходимите строителни материали или техника, при изпълнението на видовете работи;
- Специални мерки ще бъдат прилагани за защита на местното население или случайно попаднали хора в обсега на обекта, от наранявания, прах, шум или други нередности, чрез стриктна сигнализация, конкретен инструктаж и контрол действията на изпълнителският състав на обекта;
- При унищожаване или увреждане на крайпътни насаждения, комуникации и др. подобни, ще се предприемат мерки за тяхното възстановяване;
- Строго ще се контролира изискването за недопускане каквото и да е замърсяване на околната среда с битови отпадъци или горивно – смазочни материали, при каквито и да са обстоятелства;
- На обекта ще се допускат само изправни технически средства, които не замърсяват въздуха, околната среда и не причиняват наднормен шум.
- Камионите превозващи земни маси и инертни материали ще бъдат задължително покрити, за да се избегне разпиляване на материал, прах и замърсяване на околната среда.

Основната отговорност по организирането и спазването на горепосочените ще се осъществява от Техническият ръководител на обекта. Информацията е заличена на осн. чл.36а, ал.3 от ЗОП

Участникът „Живел Енерджи“ ООД няма да ограничава действията си само до изброените, а ще цели значително намаляване на причините, които оказват негативен ефект върху околната среда:

- Намаляване до минимум неудобството – шум и запрашеност, причинено от транспортирането на материали и строителни дейности. Внимателно ще се планират транспортните графици, а също така и маршрутите, използвани от превозните средства, като извършва придвижването и строителните дейности извън натоварените часове, а транспортните средства ще са снабдени с покривала;
- Недопускане на замърсяване на работните и прилежащи площи с отработени горива, масла и др. работни течности от механизацията. Ще се използват изправни машини и превозни средства. Паркът на участникът се обновява непрекъснато и строителната механизация и автотранспорт отговарят на европейските изисквания за ограничаване на вредните емисии.

Определят се длъжностни лица, които ще контролират спазването на следните изисквания:

- При транспортирането на отпадъци от или материали за обекта да не се разпиляват, а в случай че стане веднага да се предприемат;
- Различните видове отпадъци да се транспортират разделно

Информацията е заличена на осн. чл.36а, ал.3 от ЗОП

- Да се опазват тревните или други площи около обекта от унищожаване или замърсяване;
 - При случаи на констатиране замърсяване пътните участъци извън строителният обект или депо, ще се предприемат мерки за почистване на гумите на автомобилите или строителната механизация при всяко тяхно излизане от обекта;
 - Ще се спазват обявените маршрути на транспортните средства и механизацията.
- Проверката за изпълнение на мерките ще се осъществява от техническият ръководител.

III. ОРГАНИЗАЦИЯ НА ИЗПЪЛНЕНИЕ НА ПОРЪЧКАТА:

1. Организация на строителната площадка

Временно строителство

За изпълнението на поръчката ще се организира площадка за временно строителство, върху терен съгласуван с Възложителя.

Подреденост на строителната площадка

Ще ограничим своите дейности в определените граници на площадките. Ще поддържаме площадките чисти, подредени и в безопасно състояние по време на периода на строителство и експлоатация. Изхвърлянето на всички неизползвани материали и остатъци, свързани със строителните работи ще е наше задължение

Информацията е
заличена на осн.
чл.36а, ал.3 от ЗОП

Складиране на оборудване и материали

Ще се положат всички усилия, за да се сведе до минимум продължителността на складиране на площадката на материали и оборудване, като се планират доставките, така че да съвпадат с нуждите на строително монтажните работи.

Няма да се съхраняват на площадката ненужни материали и оборудване.

Ще се организира поддръждането на материалите, така че да не могат да застрашат безопасността на хората

Пропускателен режим

По време на изпълнението на специфичните смр ще се спазва пропускателен режим на работа с цел безопасност на строителната площадка, качество на работа, качество на изпълнение. Ще бъдат допускани хора, които са оторизирани да се намират на строителната площадка.

План за доставки на материали и оборудване

Вложените материали при изпълнение на строително монтажните работи ще отговарят на техническите изисквания към строителните продукти. Навременната доставка на качествени материали е предпоставка за непрекъснато и качествено изпълнение, което е наша основна цел.

Доставките на материали ще бъдат съобразени с последователността им на влагане в обекта, т.е. първо ще поръчани и доставени материали, които се влагат в началото.

Ще разработим план за доставка и управление на строителните материали, което ще сведе до минимум възможността за оскъпяване или забавяне на дейностите, поради недостиг

или наличие на излишни материали. Този план ще бъде съобразен с количествата заложи в линейният график, последователността на работа, времето за доставка на материалите. Ще бъде описано в кой момент от време да се дава заявките за доставки на материалите.

Информацията е
заличена на осн.
чл.36а, ал.3 от ЗОП

Организацията на доставките на материалите ще са в строга зависимост, от технологичната последователност на видовете дейности, специфичните изисквания към производството и последващото им съхранение на площадката, сроковете за годност и климатичните условия, когато са приложими.

За осигуряване на техническите и функционални характеристики на материалите при доставката им, ще прилагаме следните основни принципи:

- В процеса на изпълнение ще се влагат само материали с гарантирано качество;
- Изискванията към качеството на материалите ще се регламентират още в процеса на договаряне с доставчиците;
- Всички изпълнени смяр ще съответстват на техническите и законови разпоредби, с техническите и технологични правила и действащи нормативи в областта на строителството;
- Предварително ще се съгласуват с Възложителя материалите и продуктите, които ще се влагат на обекта по вид, качество, технически параметри, тегло, здравина, произход и количества;
- Материалите и продуктите на обекта ще се доставят само от предварително оценените и утвърдени доставчици;
- След съгласуването на материалите по вид, количество, качество и доставчици ще се изготвя заявка за доставка на материалите и продуктите;
- Отговорникът по качество ще извършва входящ контрол на всяка партида материали по отношение на количеството, външният вид и н придружителна документация; Информацията е заличена на осн. чл.36а, ал.3 от ЗОП
- Съхранението на материалите ще се извършва в инструкциите на производителя;
- Няма да се разрешава ползването на материали от друга партида, преди да е изчерпана предшестващата;
- Качеството на изпълнение на строително монтажните работи в процеса на изпълнението им ще се контролира от техническият ръководител и отговорника по качество на обекта за съответствие с изискванията на спецификациите, посочени в съответните действащи нормативни документи;
- Планът за използване на материалите ще се осъществява в съответствие с посочените по – горе принципи, като се преминава през следните етапи:

- Първоначално идентифициране на необходимите материали

Още при подготовката на офертата, въз основа на представената техническа спецификация към поръчката и изисквания на Възложителя се идентифицират необходимите материали и основните им технически характеристики. Въз основа на заложените в КС видове и количества работи, се изпращат запитвания до поне трима доставчици на идентични материали с оглед получаване на конкурентна цена, която да залегне в ценовото предложение. Още на този етап се извършва предварителен подбор на доставчиците въз основа на качествата на предлаганите от тях материали, предложените срок за доставка и цена.

- Одобряване и специфициране на материалите

При необходимост след подписване на договор за изпълнение на обекта, се предоставят на възложителя мостри, спецификации или каталози, сертификати и/или други надлежни доказателства за съответствието на предлаганите за одобрение строителни продукти, които не са определени в техническата спецификация.

Информацията е
заличена на осн.
чл.36а, ал.3 от ЗОП

Актуализира се плана за доставка на материалите в съответствие с актуализирания и одобрен от възложителя линеен график.

Въз основа на актуализираният план за доставка на материалите, се подписват договори с основните доставчици, неразделна част от които е график за доставка на посочените количества и подробна спецификация на строителните продукти.

- Заявяване на материалите

Най – малко 7 дни преди планираното начало на изпълнение на смяр, заявяват необходимите строителни продукти.

От деня на заявяването до деня, в който ще се доставят необходимите количества и видове строителни продукти ще се поддържа активна и непрекъсната комуникация с доставчиците.

В случай от установен риск от забава на дадена доставка, незабавно ще се организира доставка от алтернативен доставчик, за да се гарантира непрекъснатост на строителния процес.

- Доставка и съхраняване на материалите

Ще се създаде строга организация на доставките и стриктен контрол с осигуряване регулярност на доставките на строителните продукти, необходими за изпълнението на обекта по начин, който да обезпечава навременно, качествено и ефикасно извършване на дейностите при спазване на линейния график за изпълнение на смяр.

Всички материали, които подлежат на съхраняване ще се доставят в деня преди планираното им влагане.

Всички материали, които не подлежат на съхранение (бетон и др.) ще се доставят и влагат незабавно на обекта.

За предпазване на всички материали, технически и транспортни средства и технологично оборудване, ще се предвидят съответните организационни мерки и ресурси – обезопасено транспортиране, подходящи условия за съхраняване, ежесменна проверка за изправността на машините и оборудването

- Контрол при доставка на материалите

Ежедневно ще се осъществява контрол на доставяните строителни продукти както в склада и на самият обект, така и контрол на доставяните резервни количества в собствените ни бази. Всички материали, които са необходими и ще се използват по време на строителния процес, ще бъдат придружени със сертификати за качество и декларации за съответствие.

- Влагане на материалите

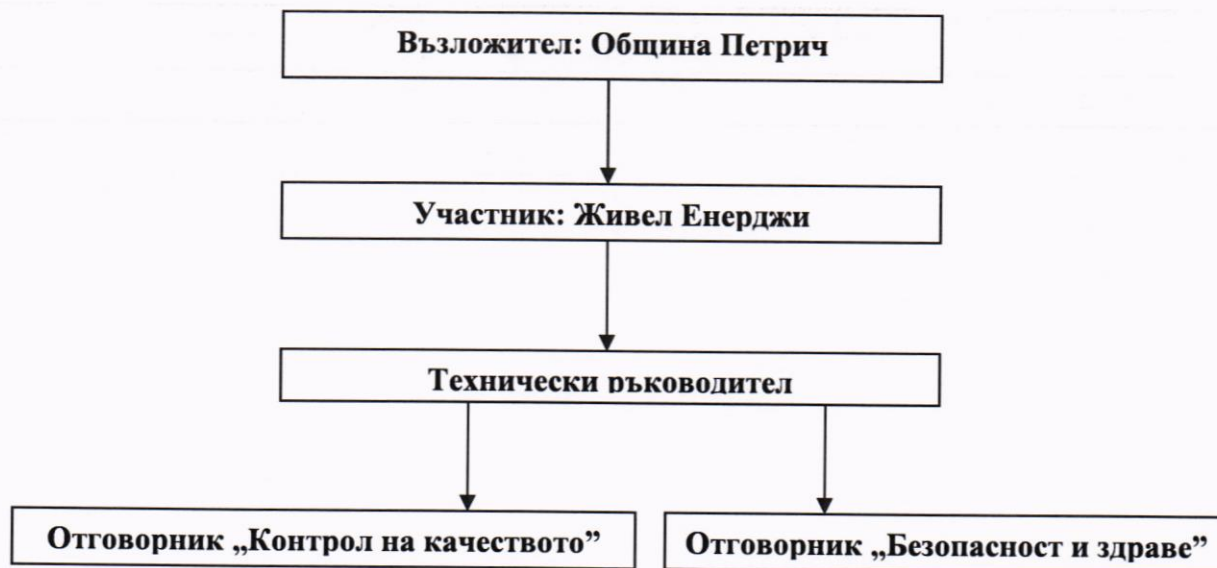
В обекта ще се влагат строителни продукти по вид, произход, качество, стандарт и технически и технологични показатели съгласно техническата спецификация и в съответствие с всички приложими законови разпоредби.

2. Организационна структура:

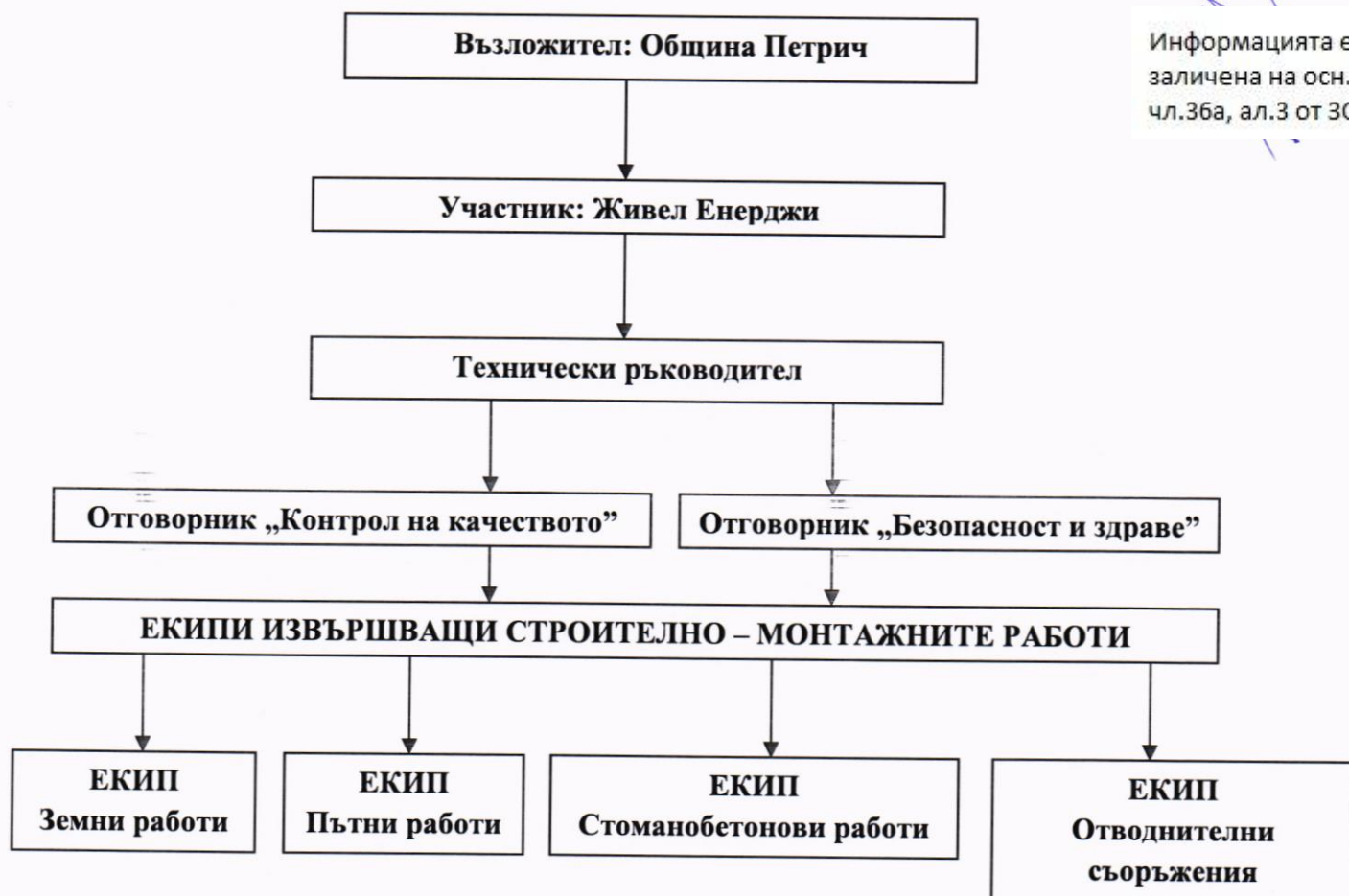
ОРГАНИЗАЦИОННА СХЕМА НА ТЕХНИЧЕСКИЯТ(РЪКОВОДЕН) СЪСТАВ

Информацията е
заличена на осн.
чл.36а, ал.3 от ЗОП

Информацията е
заличена на осн.
чл.36а, ал.3 от ЗОП



ОРГАНИЗАЦИОННА СХЕМА ЗА ИЗПЪЛНЕНИЕ НА ПОРЪЧКАТА НА ИЗПЪЛНИТЕЛСКИТЕ ЕКИПИ



Информацията е заличена на осн. чл.36а, ал.3 от ЗОП

Управление на обекта

Заложеният от участника принцип на управление е вертикален от горе на долу и основан на единоначалието при вземането на решенията, тяхното диференциране по задачи на структурните звена, свеждането им до изпълнителите (екипите) със съответното ресурсно и времево осигуряване, привеждането им в изпълнение и осъществяването на контрол на решенията по обратен ред.

Информацията е заличена на осн. чл.36а, ал.3 от ЗОП

За да гарантира своевременно и качествено изпълнение на задачите, Изпълнителят разполага с достатъчен и квалифициран технически персонал, с необходимият образователен ценз и опит в изпълнението на сходни обекти.

Организационната схема на работа, показваща участниците в строителния процес и взаимодействието между тях е представена в приложените по – горе схеми.

Участници в процеса на изпълнение са Възложителя – Община Петрич и Строителя – фирма „Живел Енерджи“ ООД.

Възложителят осигурява всичко необходимо за започване изпълнението на обекта.

Строителят изпълнява обекта в съответствие приложената към поръчката количествена сметка и техническа спецификация, както и с правилата за изпълнение на строителните и монтажните работи и на мерките за опазване живота и здравето на хората на площадката. Техническият ръководител на обекта ще притежава необходимата техническа правоспособност. За начало на дейностите се счита денят на приемане на възлагателното писмо.

Координация и съгласуване на дейностите. Организация за качествено и срочно изпълнение.

Основен фактор за успешното изпълнение на обекта е добрата ежедневна комуникация и професионална съвместна работа на различните участници в строителния процес.

Ще се провеждат регулярни координационни обектови срещи с присъствието на предварително поканените – Възложител и Изпълнител, на които ще се обсъжда последователността на извършване, прогреса и изпълнението на смр.

При необходимост и по изрично писмено искане на някой от участниците в изпълнението на обекта, може да се провеждат и допълнителни координационни срещи.

Провеждането на споменатите срещи, т.н. оперативки, между представителите на Изпълнителя и Възложителя ще позволят на всички участници в процеса да са своевременно информирани за текущото състояние на обекта, количеството изпълнени работи до момента, спазването на графика за изпълнението на работите, както и ще позволи да се вземат своевременно и бързо технически или други решения за възникнали проблеми на обекта.

За бързата комуникация между страните, Изпълнителят предвижда да се използват определени координати за кореспонденция, които ще бъдат уточнени със страните при спечелване на поръчката.

Информацията е
заличена на осн.
чл.36а, ал.3 от ЗОП

Мерки за вътрешен контрол и организация на работа на екипа от е връзка с технологичното изпълнение на дейностите по изпълнение на СМР, с които да се гарантира качествено изпълнение на поръчката.

По време на изпълнение на договора, „Живел Енерджи“ ООД ще използва най – добрите практики за осигуряване на качеството и ще осигури квалифицирано и професионално изпълнение на обекта.

Осигуряване на качеството се определя от установената последователност и взаимодействия при изпълнението на задачите, критериите и методите за тяхната ефективност.

За коректното изпълнение на договора „Живел Енерджи“ ООД ще поддържа точно, пълно и систематизирано деловодство, счетоводство и отчетност във връзка с извършените дейности и предоставените услуги.

Участникът ще организира и провежда непрекъснат контрол за осигуряване на изискващото се в Техническата спецификация и меродавните норми и стандарти, качество на изпълнение на СМР.

Контролът на качеството ще обхваща всички фази на работите:

Информацията е
заличена на осн.
чл.36а, ал.3 от ЗОП

- Нестроителни работи;
- Подготвителни работи;
- Доставка на материали;
- Изпълнение на същинските СМР;

Информацията е
заличена на осн.
чл.36а, ал.3 от ЗОП

Участникът ще организира и провежда непрекъснат контрол за осигуряване на изискващото се в Техническата спецификация и меродавните норми и стандарти, качество на изпълнение на СМР.

Вложените материали ще отговарят на Наредба за съществените изисквания към строежите и оценяване на съответствието на строителните продукти. Съответствието ще се по реда на същата Наредба.

Цялостен контрол на качеството:

Участникът „Живел Енерджи” ООД ще възложи контрола на дейностите по качествено изпълнение на СМР на експерт по контрол на качеството. Неговата дейност включва изпълнението на договора в областта на оптималното използване на ресурсите, качеството на влаганите материали и постигането на високо качество на изпълнението на отделните видове работи.

Мерки за вътрешен контрол върху качеството и количеството

Цялостното изпълнение на всички дейности по договора ще бъдат извършени в пълно съответствие с приложимите европейски и национални изисквания и принципи, като потвърждаваме, че изпълнението ни ще бъде точно и своевременно адаптирано към всички евентуални изменения в съответните изисквания, възникнали по време на изпълнение на договора.

Контролът на качеството на влаганите материали и изделия ще се осъществява посредством стриктното изпълнение на изискванията на Наредба за съществените изисквания към строежите и оценяване съответствието на строителните продукти (НСИСОССП). Годността и техническите характеристики на всички строителни материали и елементи, които ще бъдат влагани в обекта, ще бъдат оценявани в съответствие с изискванията на НСИСОССП.

Изпълнението на строителните дейности с необходимото качество, съгласно стандартите, нормите и техническите спецификации, е най – важната и основна цел пред ръководителя, техническия и изпълнителски състав. За целта при работа се спазват всички изисквания относно правилно изпълнение на технологията за работа, влагането само на качествени материали и продукти, отговарящи на съответните норми и стандарти, извършва се постоянен и периодичен контрол на резултатите от изпълнението на обекта и производството на трошенокаменни фракции и бетонови смеси.

Всички доставени и влагани в обекта материали ще притежават необходимото качество, доказано с Протоколи от изпитване, Декларации за експлоатационни показатели, Декларации за съответствие, които при необходимост ще бъдат предадени на Възложителя.

Система за осигуряване на качеството

Спазвайки изискванията на действащите системи за управление на качеството и прилагайки най – добрите практики в това направление „Живел Енерджи” ООД прилага план за качеството, който покрива следните основни аспекти:

- Списък с правата и задълженията на персонала от екипа за управление на обекта;
- Процедури за проверка и одобрение на документите;
- Вътрешни координационни процедури и инструкции;

Информацията е
заличена на осн.
чл.36а, ал.3 от ЗОП

- Съгласуване и контрол на дейностите на производителите и доставчиците на материали и заготовки;
- Организация на дейностите и контрола по охрана на труда и опазване на околната среда;
- Документи по качество.

В плана за качество, са уточнени процесите, тяхната последователност, както и са определени методи и критерии, необходими за осъществяване на оперативността и контрола на тези процеси. С плана се осигуряват ресурси и информация, необходими за поддържане на оперативността и мониторинга на процесите, както и за проследяване и анализ на тези процеси.

Като цяло контролът по качеството може да бъде разделен както следва:

а) Входящ контрол

Съответните сертификати на материалите и други необходими документи, удостоверяващи качеството и съответствието на продуктите и контрол по време на транспортирането

б) Контрол по време на изпълнение на работите

Спазване на технологията и технологичната последователност;
 Геодезични проучвания при необходимост;
 Лабораторни изследвания при необходимост;
 Визуален контрол;

Информацията е
 заличена на осн.
 чл.36а, ал.3 от ЗОП

в) Контрол от Възложителя

Протоколи за стандартизация на материалите;
 Протоколи от лабораторни тестове при необходимост;
 Контрол от оторизиран представител на Възложителя.

г) Контролни тестове

Инвеститорският контрол ще упражнява постоянен контрол по време на изпълнението на обекта, в следните аспекти:

Приемане на изпълнените работи с приложеното към договора КСС;
 Даване на допълнителни решения при необходимост, възникнали по време на работа;
 Ще извършва и одобрява промени в ксс, ако са необходими и обосновани.

Работа при неблагоприятни атмосферни условия

Мерки при настъпване на неблагоприятни атмосферни условия:

- Изпълнителят ще предприеме допълнителни мерки за защита на работещите на открити работни места при неблагоприятни климатични условия;
- Изпълнителят своевременно ще информира работещите, за които отговаря, за очаквани резки промени в климатичните условия;
- Изпълнителят при необходимост ще изготви план за действие при бедствия и аварийни ситуации преди започване на изпълнението на СМР и постоянна готовност за изпълнението му;
- Гъвкаво планиране на ресурсите, което ще позволи пренасочване или замяна на персонал, техника и оборудване за предотвратяване или компенсиране на забава в изпълнението на СМР, без това да се отрази на изпълнението работи.

Информацията е
 заличена на осн.
 чл.36а, ал.3 от ЗОП

„Живел Енерджи” ООД ще извърши дейности за отстраняване на последиците при настъпване на неблагоприятни атмосферни условия:

Изпълнението на СМР на открито ще се преустановява при неблагоприятни климатични условия (гръмотевична буря, обилен снеговалеж, силен дъжд и /или вятър, гъста мъгла, през тъмната част на денонощието или при прекъсване на изкуствено осветление и др.);

Изпълнение само на работи, при които атмосферните условия не застрашават живота и здравето на персонала и не отразяват качеството на работа на СМР;

Предприемане на мерки за осигуряване на добро качество на извършваните СМР;

Пренасочване на човешки и технически ресурси от други обекти към този за предотвратяване или компенсиране на забава в изпълнението на СМР;

Когато е необходимо ще се работи при удължено работно време, в рамките на трудовото законодателство за предотвратяване или компенсиране на забава в изпълнението на СМР.

Спазване сроковете за изпълнение на СМР:

Информацията е
заличена на осн.

За да се осигури спазването на сроковете за изпълнение на строит работи са взети мерки във всички аспекти на изпълнението – организацията на изпълнението, комуникацията между всички участници, използваната техника, вложените човешки ресурси и осигуряването на материалите.

чл.36а, ал.3 от ЗОП

Всички дейности, предмет на поръчката, ще са обезпечени с хора, машини и материали, необходими за срочното изпълнение на съответната дейност.

Ще предприемем всички необходими действия за мобилизиране на необходимите ресурси за изпълнение на поръчката, в т.ч. за мобилизиране на експертите необходими за изпълнението.

Организация

Основен фактор за успешното изпълнение на обекта и постигане на крайната цел на изпълнението(завършен обект в договореният срок, в рамките на договорената цена при качество съгласно Техническата спецификация, в пълно съответствие с изискванията на Възложителя), е организацията свързана с управление на дейностите за управление на договора, а именно – организация на взаимодействието между участниците в строителния процес, организация на работата на техническия (ръководен) състав и на изпълнителския/ките екип/и вкл.начините за осъществяване на координация и съгласуване на дейностите и други организационни аспекти, които са необходими за качествено и срочно изпълнение.

На база на нашият опит сме създали съответната организация, така че строително монтажните работи да се изпълнят в срок, видове и обем, съгласно договора и техническата спецификация.

Техника

При изпълнението на предвидените в ксс строително монтажни работи, ще мобилизираме необходимата строителна техника и механизация.

Разполагаме с достатъчно техника, което позволява при необходимост да реагираме бързо и ако дадена машина се нуждае от ремонт, бързо би могла да бъде заменена с друга, така че да не пречи на работата. При необходимост специалистите, с които разполагаме ще са в готовност да доставят на площадката достатъчен брой машини, за да бъдат изпълнени срочно предвидените строително монтажни работи, съгласно графика и догов

Информацията е
заличена на осн.
чл.36а, ал.3 от ЗОП

Човешки ресурси

При изпълнение на предвидените от поръчката видове СМР ще бъдат използвани високо квалифицирани работници за изпълнение на строителни работи.

Разполагаме със специалисти по всички видове работи. При необходимост дадено звено може да бъде попълнено с достатъчен брой допълнителни работници, така че да не бъде нарушен строителният процес, да не се пречи на работата, така че да бъде спазен срока на изпълнение, съгласно подписаният договор.

Фирмата разполага с достатъчно на брой технически персонал, който може да бъде зает при изпълнението на поръчката, с което гарантираме, че в случай на непредвидени обстоятелства, след предварително съгласие на Възложителя, да извършим на наш риск замяна на служителя от екипа, с което да обезпечим качествено изпълнение на обекта по реда и в срокове предвидени за изпълнение на обществената поръчка.

Информацията е
заличена на осн.
чл.36а, ал.3 от ЗОП

Материали

Планирането на доставките още на етап Работна програма от Изпълнителя и напредата на база на графика за изпълнение на СМР на графици за доставка на материалите, които се включват като приложения към договорите за доставка позволява своевременно планиране и организиране на дейностите.

Организационната схема в етапа на доставката на материалите съгласно предвидените в поръчката дейности, цели постигането на регулярни и качествени доставки на материали, необходими за срочното и качествено изпълнение на строителният процес.

Разпределението във времето на доставките на материали ще бъде съгласно изготвения линеен календарен график. Материалите ще бъдат доставяни на обекта поетапно и регулярно, така че да се избегне складиране на голямо количество материали на обекта.

Комуникация

Процесите по управление на комуникациите, координация и съгласуване на дейностите осигуряват навременно и адекватно генериране, събиране, разпространение, съхранение на информацията по обекта, което е съществено за срочното и качествено изпълнение.

Отчитането на изпълнението – събиране и разпространение на данни за изпълнението, показателни за използването на ресурсите за постигане на целите на обекта. Този процес включва:

- Отчитане на състоянието – описва до къде е стигнал обектът в даденият момент;
- Отчитане на напредъка – описва какво е постигнал екипът на обекта в даденият момент;
- Прогнозиране – предполага бъдещото състояние и напредък по обекта;
- Отчитане на изпълнението – данни за обхвата, графика, разходите и качествово.

Спазване нормативната рамка и подзаконовите строителни правила:

При изпълнение на обществената поръчка, ще спазваме изискванията на:

- Закона за обществени поръчки;
- Закона за Устройство на Територията и подзаконовите нормативни документи по прилагането му;
- ПИПСМР;
- Закона за опазване на околната среда;
- Закон за пътищата;
- Правилник за прилагане Закона за пътищата;

Информацията е
заличена на осн.
чл.36а, ал.3 от ЗОП

- Наредба 3 от 16.08.2010г. за временната организация на движението и безопасността на движението при извършване на строително монтажни работи по пътищата и улиците;
- Разпоредбите в договора за обществената поръчка и разпоредбите към него;
- Всички други действащи нормативни актове в Република България

Информацията е
заличена на осн.
чл.36а, ал.3 от ЗОП

Техническото изпълнение на обекта ще бъде изпълнено в съответствие изискванията на българската нормативна уредба, технически спецификации на вложените в обекта строителни продукти, материали и оборудване, и добрите строителни практики в България и Европа. Съгласно Наредба № РД – 02 – 20 – 1 от 5.02.2015г. за условията и реда за влягане на строителни продукти в строежите на Република България в сила от 01.05.2015г. при проектирането на строежите ще се предвиждат, а при изпълнението им ще се влягат, строителни продукти, които осигуряват изпълнението на основните изисквания към строежите, определени в Приложение I на Регламент(ЕС) № 305/2011 на Европейския парламент и на съвета от 09.03.2011г. и с чл.169 от ЗУТ.

Всяка доставка на строителната площадка и/или в склад на Изпълнителя на строителни продукти, които съответстват на европейските технически спецификации, трябва да има СЕ маркировка за съответствие, придружени от ЕО декларация за съответствие и от указания за прилагане, изготвени на български език.

Всяка промяна в ксс неизменна част от договора ще бъде съгласувана и приемана от Възложителя.

Ако бъдем избрани за Изпълнител, ще изпълним точни и надлежно договорените работи описани в ксс и качество, съответстващо на БДС. Ще съблюдаваме и спазваме всички норми за предаване и приемане на СМР всички други нормативни изисквания. Всяко намаление или увеличение в обемите, посочени в договора, ще се обява и съгласува с Възложителя преди каквото и да е по – нататъшно изпълнение на поръчката.

Съблюдаване надлежното отчитане на изпълнените строителни дейности:

Всички изпълнени СМР ще съответстват на техническите и законови разпоредби, с техническите и технологични правила и действащи нормативи в областта на строителството на страната.

Приемане на изпълнените строително монтажни работи

- Всички обстоятелства, свързани със строежа като съставяне на междинни и заключителни актове за приемане и предаване на строително монтажните работи и други, ще се документират от представителите на страните по договора, съгласно Наредба 3 от 31.07.2003г. за съставяне на актове и протоколи по време на строителството;
- При извършване на работата, Изпълнителят ще отправи покана до Възложителя да направи оглед и приеме извършената работа;
- Реално извършените строително монтажни работи ще се установява по реда на чл.32-36 от договора, уреждащ реда за отчитане на действително извършените строително монтажни работи.
- Предаването на обекта на Възложителя ще се удостовери с подписването на Приемно – предавателен протокол.

Информацията е
заличена на осн.
чл.36а, ал.3 от ЗОП

Спазването на технологичната последователност при изпълнението на обекта, което е видно от приложеният календарен график, съчетано с прецизното извършване на отделните видове СМР, е гаранция за постигане на отлично качество и съответно дълготрайност. Използването на машини и съоръжения от доказани производители при изпълнението на обекта, също е предпоставка за повишаване качеството и постигане на дълготрайност на изпълнените работи.

3. Дефиниране на необходимите ресурси за изпълнение на всяка дейност и задълженията на отговорния/те за изпълнението ѝ експерт/и. Разпределение на човешките ресурси, строителна техника и механизация по време на изпълнението на работите.

Информацията е
заличена на осн.
чл.36а, ал.3 от ЗОП

№	Наименование на СМР	Ед. мярка	Кол - во	Ресурси	Материали	Експерти на ниво отделна задача
	Подготовка на строителната площадка – мобилизация и временно строителство			РАБОТНИК[3]		ТЕХН.РЪКОВОДИТЕЛ, ОТГОВОРНИК ПО ЗБУТ
1.	Разбиване и извозване на асфалтова настилка	м ³	30,40	ФУГОРЕЗ, БАГЕР, САМОСВАЛ РАБОТНИК[4]		ТЕХН.РЪКОВОДИТЕЛ, ОТГОВОРНИК ПО ЗБУТ
2.	Механизиран изкоп земни работи	м ³	440,63	БАГЕР РАБОТНИК[4]		ТЕХН.РЪКОВОДИТЕЛ, ОТГОВОРНИК ПО ЗБУТ
3.	Ръчен изкоп земни работи	м ³	44,06	РЪЧНИ ИНСТРУМЕНТИ РАБОТНИК[4]		ТЕХН.РЪКОВОДИТЕЛ, ОТГОВОРНИК ПО ЗБУТ
4.	Натоварване и извозване на земни маси, с коеф. на разбухване 1,30	м ³	630,10	БАГЕР, САМОСВАЛ[2] РАБОТНИК[4]		ТЕХН.РЪКОВОДИТЕЛ, ОТГОВОРНИК ПО ЗБУТ
5.	Доставка, разстилане и валиране на трошен камък под бетонова настилка	м ³	264,38	САМОСВАЛ [2], БАГЕР, ВИБРАЦИОНЕН ВАЛЯК, СТАТИЧЕН ВАЛЯК, РАБОТНИК[3]	ТРОШЕН КАМЪК С ПОДБРАНА ЗЪРНОМЕТРИЯ	ТЕХН.РЪКОВОДИТЕЛ, ОТГОВОРНИК ПО ЗБУТ, ОТГОВОРНИК ПО КК
6.	Доставка и полагане на арматурни мрежи N6 20/20см, вкл. фиксатори	м ²	1 762,50	БОРДАВТОМОБИЛ, РЪЧНИ ИНСТРУМЕНТИ РАБОТНИК[5]	АРМИРОВКА КЛАС B500B	ТЕХН.РЪКОВОДИТЕЛ, ОТГОВОРНИК ПО ЗБУТ, ОТГОВОРНИК ПО КК
7.	Доставка и полагане бетон C20/25 за бетонова настилка, вкл. шлайфане h=10см.	м ³	176,25	БЕТОНОВОЗ[2], РЪЧНИ ИНСТРУМЕНТИ, ВИБРОРЕЙКА, ХЕЛИКОПТЕРИ[2] РАБОТНИК[5]	БЕТОН КЛАС B25	ТЕХН.РЪКОВОДИТЕЛ, ОТГОВОРНИК ПО ЗБУТ, ОТГОВОРНИК ПО КК
8.	Превоз бетонови разтвори	м ³	176,25	БЕТОНОВОЗ[2]	БЕТОН КЛАС B25	ТЕХН.РЪКОВОДИТЕЛ, ОТГОВОРНИК ПО
9.	Направа на конструктивна	м'	684,00	ФУГОРЕЗ РАБОТНИК[2]		Информацията е заличена на осн. чл.36а, ал.3 от ЗОП

ДИ

	фуга за настилка нарязана през 4м'					ОТГОВОРНИК ПО ЗБУТ, ОТГОВОРНИК ПО
	Отводнителни решетки - 3бр.х7,5м	м'	22,50		Информацията е заличена на осн. чл.36а, ал.3 от ЗОП	РЪКОВОДИ
	Направа изкоп земни маси, вкл.извозване			БАГЕР, САМОСВАЛ, РАБОТНИК[2]		ОТГОВОРНИК ПО ЗБУТ
	Доставка и полагане подложен бетон В10			БЕТОНОВОЗ, РАБОТНИК[2]	БЕТОН КЛАС В10	ТЕХН.РЪКОВОДИТЕЛ, ОТГОВОРНИК ПО ЗБУТ, ОТГОВОРНИК ПО КК
	Направа кофраж за стени			БОРД. АВТОМОБИЛ, РЪЧНИ ИНСТРУМЕНТИ РАБОТНИК[3]	КОФРАЖ	ТЕХН.РЪКОВОДИТЕЛ, ОТГОВОРНИК ПО ЗБУТ, ОТГОВОРНИК ПО КК
	Доставка и полагане арматурна мрежа №6 20/20см			БОРД. АВТОМОБИЛ, РАБОТНИК[3]	АРМИРОВКА КЛАС В500В	ТЕХН.РЪКОВОДИТЕЛ, ОТГОВОРНИК ПО ЗБУТ, ОТГОВОРНИК ПО КК
	Доставка и полагане бетон В20			БЕТОНОВОЗ, РАБОТНИК[3]	БЕТОН КЛАС В20	ТЕХН.РЪКОВОДИТЕЛ, ОТГОВОРНИК ПО ЗБУТ, ОТГОВОРНИК ПО КК
	Доставка и полагане L профил 50x50x5			РЪЧНИ ИНСТРУМЕНТИ БОРД. АВТОМОБИЛ, РАБОТНИК[2]	L ПРОФИЛ 50/50/5	ТЕХН.РЪКОВОДИТЕЛ, ОТГОВОРНИК ПО ЗБУТ, ОТГОВОРНИК ПО КК
	Изработка, доставка и монтаж на стоманена решетка			РЪЧНИ ИНСТРУМЕНТИ БОРД. АВТОМОБИЛ, РАБОТНИК[2]	МЕТАЛНИ ПРОФИЛИ	ТЕХН.РЪКОВОДИТЕЛ, ОТГОВОРНИК ПО ЗБУТ, ОТГОВОРНИК ПО КК
10.	Направа изкоп земни маси за полагане на PVC тръба Ф315, вкл.извозване	м ³	8,00	БАГЕР, САМОСВАЛ, РАБОТНИК[2]		ТЕХН.РЪКОВОДИТЕЛ, ОТГОВОРНИК ПО ЗБУТ
11.	Доставка и полагане PVC тръба Ф315 SN4, вкл.фасонни части	м'	6,00	БОРД.АВТОМОБИЛ, РЪЧНИ ИНСТРУМЕНТИ РАБОТНИК[2]	PVC ТРЪБА Ф315 SN4	ТЕХН.РЪКОВОДИТЕЛ, ОТГОВОРНИК ПО ЗБУТ, ОТГОВОРНИК ПО КК
12.	Обратен насип земни маси, вкл.уплътняване	м ³	5,50	БАГЕР, САМОСВАЛ, ТРАМБОВКА, РАБОТНИК[2]		ТЕХН.РЪКОВОДИТЕЛ, ОТГОВОРНИК ПО ЗБУТ

4. Линеен график за изпълнение на поръчката.

Представеният от нас линеен календарен график е съобразен с цялата налична информация за бъдещият обект. Предложеният от нас срок за изпълнение е 38 (тридесет и осем) календарни дни, който започва да тече от датата на получаване на Възлагателното писмо, до подписване на Приемо – предавателният протокол между Възложителя и Строителя. Всички посочени дати в графика са условни и зависят от датата на получаване на Възлагателното писмо.

Информацията е заличена на осн. чл.36а, ал.3 от ЗОП

УСЛОВИЕ № 1: ПРЕДЛОЖЕНИЕ ЗА МЕРКИ ЗА ОСИГУРЯВАНЕ НА КАЧЕСТВОТО ПРИ ИЗПЪЛНЕНИЕТО НА СТРОИТЕЛСТВОТО

1. ОБХВАТА И ПРЕДМЕТА НА КОНКРЕТНАТА МЯРКА – ВИСОК КОНТРОЛ ВЪРХУ КАЧЕСТВОТО НА ВЛАГАНИТЕ МАТЕРИАЛИ

Контрол върху качеството на влаганите материали и строително монтажни работи.

Необходимите материали, нужни за изпълнение предмета на поръчката ще бъдат закупувани от доставчици, чиито материали отговарят на изискванията на ТС 2014 и след одобрение на материалите от страна на инвеститорския контрол.

Процесът на закупуване, съхранение, работа с материали, включва следната последователност: утвърдена заявка за закупуване, проучване и избор на доставчик, утвърждаване на доставчик, договаряне, доставка на материали, контрол на закупените материали, съхранение в склад, влагане в производството, рекламация, прекратяване на търговски договор, утвърждаване на рекламацията, избор на нов доставчик.

В процеса на изпълнение на договора включваме действия по анализ на изпълнението му, Предаване на обекта, по предвидения в договора за обществената поръчка начин, а именно: чл.36 от Договора. Отстраняване на дефекта в срока на гаранцията.

Контролът върху качеството се извършва през целият период на строителството с цел да се провери, дали изискванията на Възложителя са спазени. Извършва се контрол на влаганите материали и контрол върху изпълнение на строително монтажните работи.

Обхват:

- контрол за качество и съответствие с изискванията на влаганите на обекта материали;
- контрол на количеството реално вложени материали;
- контрол за спазване на технологичните процеси - спазване на специфични изисквания на инвеститора;
- контрол за съответствие на изпълняваните на обекта ;
- спазване на сроковете за изпълнение;
- постоянен количествен и качествен контрол на извършваните на обекта работи;
- осигуряване на необходимата документация, проследяваща изпълнението на Строителството;

Информацията е
заличена на осн.
чл.36а, ал.3 от ЗОП

В плана за качество на строителството ще са посочени източниците или доставчиците на материалите и технологичното оборудване.

Всички материали и технологично оборудване ще се складират по начин, съответстващ на предписания от производителите, или по такъв начин, при който да се изключи неблагоприятно въздействие върху доставките от атмосферните условия и дейностите на площадката.

Материалите, които не отговарят на изискванията на Възложителя и на Техническата спецификация, ще се отхвърлят, освен ако няма друга инструкция от Възложителя. Отхвърлен материал, чийто дефект е коригиран, не се използва докато не бъде одобрен от Възложителя.

Контролът върху качеството ще се извършва през целият период на изпълнение на обекта с цел да се провери, дали изискванията на Възложителя са спазени. Ще се извършва контрол на влаганите материали и контрол върху изпълнение на строително монтажните работи.

Материалите, които не отговарят на изискванията на Спецификацията се отхвърлят и се извозват от строителната площадка, освен ако няма друга инструкция от Възложителя. Отхвърлен материал, чийто дефект е коригиран, не се използва докато не бъде одобрен от Възложителя.

Земни работи

Информацията е
заличена на осн.
чл.36а, ал.3 от ЗОП

Всички материали, влагани при изпълнение на земните работи ще отговарят по вид, тип и качество на утвърдените стандарти и на Техническата спецификация. Контролът на уплътняването ще включва оптималното водно съдържание на влагания материал.

При изпълнение на насипни работи няма да се допуска влагането на скални късове с размер над 2/3 от технологично обосновааната дебелина на пласта. Дебелината на полагаения пласт и броят на преминаванията на уплътнителните средства в една точка са съгласно изискванията на Възложителя. В този случай степента на уплътняване се определя опитно на място чрез уплътняване на опитен участък с вибрационни и тежки пневматични ваяци, като дебелината на уплътнявания опитен пласт е променлива.

Основни пластове

Използваните материали за изграждане на основни пластове, необработени със свързващи вещества ще съответстват на изискванията на БДС EN 13242 +A1PNA и могат да бъдат: скален материал с подобрена зърнометрия, речна или кариерна баластра. Материалът ще е чист и свободен от органични примеси, глина, свързани частици и други нежелателни материали.

Бетонови работи

Изпълнението на бетонни, кофражни и армировъчни работи ще съответствие с изискванията на БДС EN 13670. Изпълнителят ще е отговорен за цялата механизация, материали, работна ръка и охрана на труда, както и за изпълнението на необходимите дейности за правилното извършване на бетонните работи според изискванията на техническата спецификация. Качествата на бетона, смесването, влаганите материали, бетонните изделия и методите за тяхното изпитване са определени съгласно изискванията на Български стандарт (БДС, БДС EN) и/или други европейски стандарти. Едрият добавъчен материал е: трошен чакъл, трошен камък и тяхната (f комбинация). Той е разделен на фракции. Добавъчен материал взет от изкопи и не сортиран на фракции, може да се използва за ниски класове бетон при условие, че материалът е одобрен. Техническите изисквания за добавъчните материали са определени в БДС EN 12620/NA. Размерът не надхвърля една трета от най-малкия размер на елемента, който се бетонира. Размерът на зърното е по-малък от разстоянието между съседните армировъчни пръти и от разстоянието до кофража. За бетон класове B10 до B25 добавъчният материал съдържат най-малко две фракции, едната от които е 0-5 мм, а за по-високи класове - три или повече фракции. Циментът, който се използва в работите, е одобрен и е класифициран, както е посочено в БДС EN 197-1. Портландциментът, шлакопортландциментът и пуцолановият портландцимент отговарят на изискванията на БДС EN 197-1. Сулфатостойчивият портландцимент на изискванията на БДС 7267. Водата, употребявана за направата на бетон и строителни разтвори, водата за поливане при свързване на бетона и за промиване на едрият добавъчен материал и пясъка отговаря на изискванията на БДС EN 1008. Анализът на качествата на водата е направен по времето на организацията на производството на бетон и при всяка промяна на водния източник или на състава на примесите й. На вода с доказано питейно качество няма да се прави анализ. Методите за определяне съдържанието на примеси отговарят на БДС EN 1008. Химическите добавки, прибавени към бетона в малки контролирани количества, за да подобрят свойствата на бетонната смес или бетона, отговарят по класификация на изискванията на БДС EN 934-2 БДС EN 934-2/NA. Този стандарт предписва и общите технически изисквания към добавките. Класификацията на бетоните трябва съгласно БДС EN 206-1. Контролирането и определянето на якостта на бетона трябва да е на базата на якостта на натиск на 28-ия ден и съгласно БДС EN 206-1 чрез статистически метод, позволяващ сравнения между действителната бетонна якост и стандартната (контролирана) якост за съответен клас бетон, който трябва да се постигне. Якостта на натиск бетона се определя чрез пробни кубчета, които са приготвени и отлежавали според изискванията на БДС EN 12390 – 2, изпитани на натиск съгласно изискванията на БДС EN 12

Информацията е
заличена на осн.

чл.36а, ал.3 от ЗОП

Информацията е
заличена на осн.

чл.36а, ал.3 от ЗОП

отговарящи на формите съгласно БДС EN 12390-1. Пробите за изпитване на бетонната якост се вземат от мястото на приготвяне на бетона и/или от мястото на полагане. В случаите, когато се произвеждат сухи смеси, пробите се взимат само от мястото на полагане. От всеки сто замеса от един и същи състав бетон трябва да се вземе проба от един случайно избран замес, но не по-малко от три проби на смяна, взети от три произволно избрани замеса.

Армировка

Армировъчната стомана отговаря на следните български държавни стандарти, освен ако не е указано друго по-нататък:

_ БДС EN 10080 - Стомани за армиране на бетон. Заваряема армировъчна стомана. Общи Положения; _ БДС 4758 - Стомана за армиране на стоманобетонни конструкции. Заваряема армировъчна стомана В235 и В420; _ БДС EN 10060 - Горещовалцувани кръгли стоманени пръти с общо предназначение. Размери и допустими отклонения от формата и размерите;

2. ОЧАКВАНИ РЕЗУЛТАТИ ОТ ПРИЛАГАНЕТО НА КОНКРЕТНАТА МЯРКА

Изпълнението на Работите, както и материалите влагани в тях ще съответстват на изискванията на Възложителя, и действащите нормативни стандарти. За осигуряване на качеството Изпълнителя ще посочи източниците на материали, включително и на сглобени продукти, които ще се влагат при изпълнение на обекта. Изпълнителя ще представи документи от производителите, удостоверяващи съответствието с Наредба № РД-02-20-1 от 05.02.2015г. за условията и реда за влагане на строителни продукти в строежите на Република България.

3. СИСТЕМАТИЗИРАН ПЛАН ЗА ПРИЛАГАНЕ НА МЯРКАТА

Предвиждаме ВЪТРЕШЕН КОНТРОЛ, включващ:

Измерване, анализи и подобрения.

Планираме прилагане на дейностите по мониторинга, измерването, анализите и подобренията за: Демонстриране на съответствието на строителните работи.

Наблюдението на продукта ще се осъществява чрез ползването на специфични техники:

Одит; измервания, анализи, статистически методи.

Наблюдения и измерване

Информацията от удовлетвореността на Възложителя се използва, в рамките на анализите на ръководството, като едно от средствата за измерване на резултатите на качество.

Вътрешен одит

Вътрешни одити ще се изпълняват по планирани интервали от време, съгласно установен график.

Наблюдения и измервания на дейностите.

Ще се осъществява мониторинг чрез вътрешен одит като се изготвя документирани на строителството, чрез анализ на данните, включени в документирането и условията на плана по качество.

Ако се установи несъответствия ще се предприемат корекции и коригиращи действия за осигуряване съответствието на продуктите.

Наблюдения и измервания на продуктите

Такива действия се изпълняват на съответните етапи в процеса на изпълнение на строителните работи, съответно :

Прие приемане на материалите, необходими за изпълнение на работите;

По време на изпълнението; При завършването на работите.

По време на етапа на получаване на материалите за ползване в изпълнението се проверяват сертификационните документи за качеството, както и съответствието на материалите със съответните стандарти и доставни документи.

Информацията е
заличена на осн.
чл.36а, ал.3 от ЗОП

4. ДЕЙСТВИЯ ПО КОНТРОЛ НА ИЗПЪЛНЕНИЕТО НА ПРЕДСТАВЕНИЯ ПЛАН ЗА ПРИЛАГАНЕ НА КОНКРЕТНАТА МЯРКА

Чрез процеса се осигурява идентифицирането на продукта, който не отговаря на специфицираните изисквания, контрола и обработката на продукта, отхвърлен като не отговарящ, повторната инспекция на продукта след обработката на несъответствието.

Анализ на данните

Със системата на управление на качеството се събират и анализират данни за тяхното използване при процесите на измерването, анализа и подобрението. Получената информация се използва за оценка на системата за ръководство на качеството от най-висшето ръководно ниво.

Усъвършенстване

Ръководството подобрява непрекъснато ефективността на своята система по ръководство на качеството чрез използването на политика, свързана с качеството, на задачите по качеството, на резултатите от одитите, от анализните данни, от корективните и превантивни действия и на анализите, извършвани от ръководството.

Информацията е
заличена на осн.
чл.36а, ал.3 от ЗОП

5. ДЕЙСТВИЯ В СЛУЧАИТЕ НА КОНСТАТИРАНО ОТКЛОНЕН ПРИЛАГАНЕ НА КОНКРЕТНАТА МЯРКА

Корективни действия

Ръководството предприема действия за елиминиране на причините, довели до несъответствия, както следва: анализиране на несъответствията (включително оплакванията на клиентите); определяне причините за несъответствията; определя и прилага действия, необходими да не се появяват повече такива несъответствия; отчита (записва) резултатите от предприетите действия; анализира направените корективни действия. Корективните действия се отбелязват в регистъра за корективни и превантивни действия. Отговорностите и изискванията за определяне на коректив оформят съгласно процедура (Коригиращи и превантивна мерки, Превантивни действия). Причините за потенциалните несъответствия се откриват и анализират, както следва:

- установени са потенциалните несъответствия и техните причини;
- определени са необходимите действия за предотвратяване на появата на несъответствия и са приложени;
- записани са резултатите от предприетите действия; предприетите превантивни действия са анализирани.

Извършените превантивни действия се записват в регистъра за несъответствия, корективни и превантивни действия. Отговорностите и изискванията за определяне на корективни действия се оформят в документния метод на изпълнение (Коригиращи и превантивна мерки). Целта на организацията по качеството е да определи дейностите за контрол на качеството, верификациите и инспекциите на различните етапите на работата, както и при завършване на СМР, при завършването на договорените работи.

Организация на работа и на работната площадка

Обектът изисква определена последователност при изпълнението на смр, с оглед на тяхната правилна технологична подредба и за осигуряване на надежден контрол при изпълнение. При необходимост ще бъдат монтирани предупредителни знаци съгласно изискванията на Наредба № 3/16.08.2010 г. за организация на движението по време на строителството. Местата за извозване на земни маси и строителни отпадъци ще бъдат определени, след съгласуване с Възложителя. В случай на необходимост от работа в тъмната част от денонощието, ще бъде изготвена схема и график за работа при такива условия.

Временното строителство е етапа, предшестваш началото на СМР, в него ще организираме временни приобектови складове, които ще гарантират ритмичното доставяне на материали и недопускане натрупването им на обекта и да затруднява дв

Информацията е
заличена на осн.
чл.36а, ал.3 от ЗОП

Преди започване на строителните работи заедно с представител на възложителя и съответното експлоатационно дружество ще се уточнят подземните комуникации, които пресичат или са в непосредствена близост до изпълняваната водопроводна мрежа, с оглед намаляване на риск от аварии при изпълнение на изкопните работи.

Изпълнението на СМР по основните етапи ще бъде изпълнявани всички норми, съгласно действащото законодателство и ползване на материали с доказано качество и произход. Изпълнението ще бъде съгласувано със съответните служби и органи, ще се гарантира незабавното отстраняване на евентуални аварии, причинени в процеса на изпълнение на обекта.

УСЛОВИЕ № 2: ПРЕДЛОЖЕНИЕ ЗА КОНЦЕПЦИЯ ЗА ОПАЗВАНЕ НА ОКОЛНАТА СРЕДА ПРИ ИЗПЪЛНЕНИЕ НА СТРОИТЕЛСТВОТО

Извършването на строително – монтажните работи ще окаже влияние върху околното пространство – почва, зелени площи и други в рамките на строителната площадка и прилежащите територии.

Ръководството на фирмата, допълнително, извършва следните дейности (мерки) във връзка с управлението на съществените аспекти на околната среда (всеки елемент от организацията на строителната дейност, който би нанесъл значима неблагоприятна промяна на околната среда).

Периодично се извършва преглед, свързан с анализ на дейностите, които се извършват на даден строителен обект и тяхното влияние върху околната среда (околните зелени площи, подходите и изходите от строителния обект, въздух, шумни дейности и др.) - мониторинг на аспектите на околната среда, Набелязаните елементи от анализа се включват в програми за управление на въздействието на конкретни строителни дейности върху околните пространства, по-конкретно предотвратяване на замърсяването със строителни отпадъци, кал, опаковки от строителни материали, битови отпадъци от строежа, прах, шум и други.

Набелязват се мерки за предотвратяване замърсяване и деградация на околната среда - срутвания на земни маси, замърсяване със строителни отпадъци на площи извън строителната площадка, замърсяване на улиците. Ще се положат грижи за запазване, възстановяване и подобряване на околната среда.

При необходимост ще се осигурят съответните финансови средства за поддържане на мерките за опазване на околната среда.

Информацията е
заличена на осн.
чл.36а, ал.3 от ЗОП

Екологосъобразен избор на строителни материали

Основен принос за екологичната оценка на обекта имат вложените в него материали. Когато се избират строителните материали за даден обект, който трябва отговарят на категорията "екологично безопасни", наред с посочените по-горе мерки, трябва да се обърне и специално внимание на някои качества в материалите, които по един или друг начин определят техния екологичен статус, а оттам и този на обекта.

Това означава, че екологосъобразният избор на строителни материали ще помогне да се минимизират разходите за материали и енергия, да се намалят отпадъците, а оттам и влиянието върху околната среда, да се увеличи експлоатационния срок на обекта и да се осигури здравословна среда в нея.

В помощ на този избор, са разработени различни модели и методики за оценка на екологичното въздействие на строителните материали върху околната среда и върху здравето на хората. Разликата в тях се състои основно в това, че на отделните фактори се дават различни тежести.

Информацията е
заличена на осн.
чл.36а, ал.3 от ЗОП

Общото са качествата, които се вземат под внимание и които участват като критерии за съставяне на оценката. Именно с тези качества е необходимо да се имат предвид при избора на строителен материал.

Безспорно, съществен параметър при формиране на оценката е безопасността за здравето на хората, Т.е. какъв е химичният състав на продукта, в него има ли токсични за хората вещества и ако има - в каква концентрация. Важно е и това, дали материалът отделя неприятна миризма или токсични вещества, замърсяващи водата, почвата или въздуха. Не на последно място в оценката влизат и енергийната ефективност на материала, неговата устойчивост на екстремни въздействия, екологическите и икономическите разходи, направени за него.

Това са основните параметри, като в някои методики може да има малка разлика в списъка от качества. Отделните параметри имат различна тежест и се оценяват по различни скали, като крайната оценка с функция от всички тях.

Мерки за ограничаване на вредното въздействие върху околната среда от влагане на материали:

- Закупуване на висококачествени материали, придружени със сертификат за качество, декларация за съответствие и лист за безопасност на материала.
- Ограничаване до минимум влагането на опасни вещества. Закупуване на инертни строителни материали без излишно презапасяване, за да не се разпиляват.
- Спазване на технологичния процес по полагане и уплътняване на обратния насип от инертни материали.
- Недопускане на разпиляване на инертен строителен материал.

Информацията е
заличена на осн.
чл.36а, ал.3 от ЗОП

Атмосферен въздух

При извършването на СМР ще бъдат изпълнени всички изисквания на наредбата и нормите за допустими емисии на вредни вещества (замърсители), изпускани в атмосферния въздух от обекти и дейности с неподвижни източници на емисия.

Мерки за ограничаване на повишената запрашеност при изпълнение на строителните работи:

Транспортните коли натоварени със земни маси или насипни товари, ще се покриват с плътен брезент. Оказва се контрол на оторизираната за подобни дейности транспортна фирма, по спазване на разрешения маршрут.

Предвижда се оросяване на строителната площадка. При необходимост ще се оросяват и временно съхраняваните строителни отпадъци на строителната площадка. При наличие на вятър със скорост по-голяма от 11 м/сек. леките строителни материали ще се опаковат и стабилизират, за да се предпазват от разпръскване.

Спазване на ограничаването на емисиите изгорели газове от строителната техника чрез ефективно използване на машинните смени и курсовете. Ще бъде използвана само изправна и съвременна строителна техника, която отговаря на стандартите за отработените газове и е преминала съответните технически прегледи.

Ограничаване работата на празен ход на строителната механизация, с цел замърсяването от прах и отработени газове в градските територии, да не надвишава пределно допустимите концентрации.

Информацията е
заличена на осн.
чл.36а, ал.3 от ЗОП

Ограничени до минимум са емисиите от прах, вредни вещества и отработени газове изпускани във въздуха по време на строителните работи в градска територия. Служителите ни са обучени за предприемане на всички приложими мерки за предотвратяване на замърсяването на въздуха. Водят се ежедневни инструктажи по изясняване изпълнението на мерките за опазване елементите на природната среда.

Шум и вибрации

Информацията е
заличена на осн.
чл.36а, ал.3 от ЗОП

Регламентираните гранични стойности за шум са различни, в зависимост от предназначението им:

Жилищни зони: ден - 55 dB(A), вечер - 50 dB(A) и нощ - 45 dB(A)

Централни градски части и територии, подложени на въздействието на автомобилен трафик: ден - 60 dB(A), вечер - 55 dB(A), нощ - 50 dB(A)

- Зони за учебна дейност и такива за отпих: ден - 45 dB(A), вечер - 40 dB(A), нощ - 35 dB(A).

- Зони за лечебни заведения: ден - 45 dB(A), вечер - 35 dB(A), нощ - 35 dB(A).

Високи нива шум може да се регистрират и при работа със строителни инструменти: къртачи за разбиване на асфалтова настилка, пневматично работно оборудване, удари с чук, пробивни инструменти, рязане с ъглошлайф;

В близост до работещите машини могат да се очакват нива на шум, които надвишават значително посочените хигиенни норми. Въздействието на високите шумове е за ограничен период от време.

Нарастване на общото акустично натоварване в района на строителните дейности се регистрира при работа на празен ход на строителните и транспортни машини. Празния ход на машините се контролира, за да се сведе до минимум.

Фирмата прилага в работата си политика за понижаване нивото на шума при закупуване или наемане на машините и работното оборудване, както и програма за контрол на планиране, обучение, инструктаж, разположение на площадката, дейности по поддръжката.

Съгласно чл.25 на Наредба № 4 от 27 декември 2006 г. се изпълняват мерки за ограничаване на шума при шумни, много шумни СМР /разбиване на асфалтова настилка, удар с чук, пробивни дейности, рязане с ъглошлайф, точене на инструменти, фрезозане/ и използване на транспортни средства и строителна техника, която работи на открито.

Мерки за ограничаване на шума при изпълнение на строителните работи:

На конкретната строителна площадка ще се осъществи контрол за предпазване от шум на работещите на обекта, работещите в съседни сгради и на всички, които са изложени на въздействието му:

Контрол на шума при източника на възникване:

- Използване на машини с по-ниски емисии на шум; Избягване на удари и съприкосновение на метал с метал;
- Екраниране с шумопоглъщащи прегради, за да се намали шума и изолиране на вибриращи части;
- Извършване на профилактична поддръжка при износване на части от работното оборудване, което намаля нивото на шума.
- Колективни мерки за контрол:
- Контрол на шума и вибрациите пренасян по земята, чрез използване на свободно лежащи плочи;
- Организиране на работните места така, че да се ограничи времето за пребиваване на шумни места;
- При планиране извършването на шумна работа, да се вземе под внимание времето, в което възможно най-малко работещи ще бъдат изложени на шумно въздействие:

Информацията е
заличена на осн.
чл.36а, ал.3 от ЗОП

- Прилагане на работен план, който да контролира експозицията на шум;
- Строителните работи се извършват от 7.00 до 19.00 ч. и се спират в периода от 14.00 до 16.00 ч.

Строителните дейности, при които се отделя шум в резултат от работа на машини и ръчен труд ще бъдат съобразени с разпоредбите за Наредба за обществения ред в Община Петрич.

Нивата на шум няма да надхвърлят граничните стойности на показателя шум за територии и устройствени зони в урбанизираните територии и извън тях в съответствие с Приложение 2 към Наредба № 6 от 26.06.2006 г. за показателите за шум на обекта, отчитащи степента на дискомфорт през различните части на денонощието и стойности на показателите за шум в околната среда, методите за оценка на показателите за шум и на вредните ефект и от шума върху здравето на населението

Нивото на звукова мощност на шума, излъчван във въздуха от строителната механизация и съоръжения, няма да превишава допустимите нива на звукова мощност съгласно Приложение № 3 към Наредба за съществените изисквания и оценяване на съответствието за механизация и съоръжения, които работят на открито, по отношение на шума, излъчван от тях във въздуха (обн. ДВ. оп. 11 от 10.02.2004 г.)

Информацията е
заличена на осн.
чл.36а, ал.3 от ЗОП

Земни работи

Мерки за ограничаване замърсяването на почвите при изпълнение на строителните работи:

Реализацията на обекта няма да излиза с влиянието си извън границите му.

Спазвайки нормалното извършване на СМР, не се предполага да се допускат разливи на горива и смазочни материали от строителните машини, тъй като измиването, зареждането и техническото обслужване на строителната техника и механизация ще се извършва на оборудвани за целта места, извън строителната площадка, на най – близко разположената автобаза.

Отпадъци

Мерки за ограничаване замърсяването на околната среда от генерирани отпадъци при изпълнение на на строителните работи:

Строителните отпадъци, генерирани при извършване на СМР ще бъдат събирани, извозвани и депонирани в съответствие с Наредба за управление на строителните отпадъци и влагане на рециклирани строителни материали.

Транспортната схема за извозване на отпадъците от населеното място ще се съгласува с Община Петрич. Транспортните коли те се покриват с плътен брезент.

По време на инструктажа на работното място и ежедневния инструктаж, работниците се информират за задължението им всеки от тях да използва за изхвърляне на отпадъци само и единствено обособените за събиране на отпадъци места. Категорично се забранява на работници или служители на фирмата извозването на строителни отпадъци на нерегламентирани сметища.

Битовите отпадъци, възникнали при строителството ще бъдат събирани чрез съществуващата система за сметоизвозване, в предназначени за целта контейнери, Те няма да се изхвърля съвместно със строителните отпадъци.

Информацията е
заличена на осн.
чл.36а, ал.3 от ЗОП

При липса на уредено сметоизвозване в района или при указания от общинската администрация, битовите отпадъци ще се изхвърлят индивидуално за обекта, като се извозват от лицензирана фирма до съответните депа за битови отпадъци.

Категорично се забранява изгарянето на битови отпадъци и опаковки на строителния обект.

Ще бъдат изградени и поддържани огражденията. Ежедневно ще се почиства и подрежда строителната площадка, за недопускане замърсяването на съседните терени и зелени площи.

Временното нарушаване на достъпа на граждани и МПС около обекта.

Мерки за намаляване на неблагоприятните последици от нарушаване на обичайния достъп на граждани и МПС около обекта:

Строителната площадка ще бъде оградена, с осигурен пропускателен режим, за защита от неоторизиран достъп на граждани.

На местата на достъп на хора в съседни сгради, и в периметъра на строителна дейност, при необходимост ще се изградят предпазни мрежи.

Извършването на строителни работи с ангажиране на уличното платно и ограничаване движението на МПС, ще се извършва само след съгласуване с Възложителя..

Мерки за намаляване на неблагоприятните последици от движението на хора и автомобили в района на строителния обект:

Всички коли, транспортиращи отпадъци, инертни и други материали ще се покриват с брезент, за да се предотврати замърсяването на транспортната инфраструктура и градската среда.

Информацията е
заличена на осн.
чл.36а, ал.3 от ЗОП

Културно наследство

Мерки за намаляване на неблагоприятните последици върху културното наследство от строителна дейност:

По информация от компетентните органи няма наличие на исторически, архитектурни и археологически паметници, разположени на територията на строителната площадка.

В случай на непредвидено разкритие на подобен обект, българското законодателство регламентира необходимите действия. Предвидено е спиране на изкопните работи и уведомяване на компетентните органи при разкриване на археологически находки.

Намиращите се в зоната на строителния обект скулптури, пейки, детски площадки, осветителни тела, плочници и други елементи от околното пространство на градската среда, които не подлежат на реконструкция или премахване, ще се опаковат и оградят с цел съхраняването им.

Директно социално въздействие

Известно негативно социално въздействие е присъщо за всички процеси по време на строителство, които създават временен дискомфорт /временно спиране на вода, ограничаване на достъпа, в които текат строителни дейности/, но със завършване на обекта те ще бъдат елиминирани.

Здравен фактор

Здравни рискове за населението:

Информацията е
заличена на осн.
чл.36а, ал.3 от ЗОП

- Наднормен шумов риск от работата на строителните машини. Този шум е непостоянен и е временно въздействие. Ефектът ще е смущаващ и дразнещ. Строителните работи при необходимост ще се спират в периода от 14.00 до 16,00 ч. и приключват окончателно за деня в 19.00 ч.

Здравни рискове за работниците

- Неблагоприятни климатични условия, предвид необходимостта от работа на открито. Високите температури са рисков фактор за възникване на инциденти като топлинен и/или слънчев удар. Преохлаждащите температури увеличават честотата на простудните заболявания, заболяванията на скелетно-мускулната и периферната нервна система.
- Водачите на строителните машини ще са подложени на наднормени шумови нива от порядъка на 80-100 dB(A). Шумът има неблагоприятен ефект върху слуховата система и централната нервна система, като води до разстройство на съня, развитие на неврозоподобни състояния и артериална хипертония.
- Водачите на строителните машини ще са подложени на общи и локални вибрации. Те увреждат вестибуларния и опорно-двигателния апарат, сетивната и кръвоносна система на пръстите на ръцете.
- При изкопните и работа на открито, не се очаква неблагоприятен здравен ефект, в резултат на замърсяване на атмосферния въздух.
- Рискът от трудов травматизъм е най-висок при ръчни изкопни и монтажни работи.
- При полагане на тежък физически труд, свързан с вдигане и пренасяне на наднормени тежести нараства риска от заболявания на опорно-двигателния апарат и нервно-мускулната система.

По време на изпълнение на поръчката факторите на работната среда могат да оказват известно въздействие върху здравето на работниците. Ефектът ще е временен и при предприемане на мерки за опазване здравето и безопасността на работниците, той ще е минимален.

Известна ми е отговорността по чл. 313 от Наказателния кодекс за посочване на неверни данни.

ЗАБЕЛЕЖКА: Техническото предложение се представя за всяка обособена позиция по отделно!

Информацията е
заличена на осн.
чл.36а, ал.3 от ЗОП

Дата: 06.04.2020г.

Представяващ:

Информацията е
заличена на осн.
чл.36а, ал.3 от ЗОП

(име, подпис, печат) *

Асен Коевджаров

КАЛЕНДАРНИ ДНИ

17	18	19	20	21	22	23	24	25	26	27	28	29	30	31	32	33	34	35	36	37	38	39	40

