

ОДОБРЯВАМ:

.....
ПРОФ. РАЙНА БЪРДАРЕВА

Кмет на Община Шабла



ТЕХНИЧЕСКА СПЕЦИФИКАЦИЯ

КЪМ ДОКУМЕНТАЦИЯ ЗА УЧАСТИЕ В ОБЩЕСТВЕНА ПОРЪЧКА С ПРЕДМЕТ:

**„Изготвяне на инвестиционен проект за нуждите на проект
“Хаманджия – Дуранкулак – първата европейска прото
цивилизация”**

**по програма за трансгранично сътрудничество Румъния-
България 2014-2020“**

ТЕХНИЧЕСКО ЗАДАНИЕ

за изготвяне на инвестиционен проект за нуждите на проект
“Хаманджия – Дуранкулак – първата европейска прото
цивилизация”

по програма за трансгранично сътрудничество Румъния-
България 2014-2020

ОБЕКТ: Археологически парк „Дуранкулак-Хаманджия“

ФАЗА: Идеен проект

ВЪЗЛОЖИТЕЛ: Община Шабла.

Въвеждаща информация, относно проект “Хаманджия – Дуранкулак – първата европейска прото цивилизация”(резюме-същност, моментно състояние и цели на проекта):

Към днешна дата археологическият обект Селищната могила „Големия остров” в Дуранкулашкото езеро е най-големият изследван обект от V хил. пр. Хр. на Стария континент, паметник на културата с национално значение. Той представлява най-ранният център на европейска цивилизация от каменно-медната епоха – културата Хаманджия. Характеризира се с най-старата каменна архитектура в континентална Европа.

Археологическият парк обхваща както Селищната могила на Големия остров, така и югозападното крайбрежие на езерото, където са открити и проучени некрополите на селищата, съществували върху „Големия остров”. На южния бряг на острова на 26 м навътре в скалния масив е изсечен елинистически пещерен храм на богинята Кибела (III в. пр. Хр.). Дуранкулашкото езеро и прилежаща крайбрежна зона попадат в защитената зона НАТУРА 2000. Езерото е сред най-значимите влажни зони по миграционния път Via Pontica, защитено и от Рамсарската конвенция. Дуранкулашкото езеро и езерата от Шабленския езерен комплекс са единствените крайбрежни лимани по българското Черноморие със запазен естествен характер.

Моментно състояние на археологическия парк:

В момента състоянието на археологическия парк, от туристическа гледна точка, е незадоволително, въпреки усилията за неговото устройство, положени в периода от започването на археологическите проучвания през 1974 г. до ден днешен. Общо заключение на направеното до този момент се свежда до частични решения на отделни проблеми без да се формулира и отстоява цялостна идея за социализацията на отделните археологически обекти. Селищната могила няма вид на добре поддържан и подходящо експониран археологически обект. Въпреки желанието на местната власт и полаганите усилия за периодично почистване и поддържане нерядко бурените и храстите надделяват и закриват изцяло запазените археологически структури на Големия остров. Липсват табели и адекватни източници на информация. Храмът на Кибела е наводнен и обрасъл с водолубива растителност. Предпазният покрив е с напълно компрометирана конструкция и може да се срути всеки момент. Липсва обезопасяване на стръмните места.

По проект „Създаване на екологично и културно туристически продукт „Селищна могила на Големия остров“, с. Дуранкулак, общ. Шабла“, Договор № 08/313/00200/19.11.2012, финансиран по Програма за развитие на селските райони, община Шабла извърши следните дейности: към Големия остров частично бе изградена дървена наколна пътека с дължина 60 метра, осигуряваща достъп до Големия остров, от едната страна на която има 30 метров участък, където няма изградена такава, а в другия край връзката между пътеката и съществуващото старо амортизирано стълбище не е решена по подходящ начин. От международен път I-9 съществува тесен асфалтов път с нарушена настилка и дължина 550 м, до него е изградено уширение - паркинг с 20 паркоместа за леки автомобили; в близост до подхода към острова е ситуиран дървен навес-приемна, изпълняващ функцията на Посетителски център. Достъпът от паркинга и асфалтовия път до подхода към острова се осъществява посредством полски път с дължина 800 метра. Тези дейности направиха възможно посещението на туристи през 2014 година и данните за посетителския интерес са окуражаващи. Въпреки всичко, от погледа на туристите не убягват проблемите, посочени по-горе.

Цел на проекта:

Съхраняване и валоризиране на културното наследство на Археологически парк „Дуранкулак-Хаманджия“; Повишаване привлекателността и капацитета на двете гранични общини - община Шабла, област Добрич България и община Черна вода, област Констанца Румъния за културен туризъм и генериране на сериозен туристически интерес чрез създаване и промотиране на съвместен туристически продукт “Hamangia – Durankulak - първата европейска прото цивилизация”.

Целта ще бъде постигната чрез следните дейности: съхраняване, консервация и подобряване достъпа до селищна могила на Големия остров в Дуранкулашкото езеро; рехабилитация на 0,55 km асфалтов път до съществуващия паркинг и разширение на последния с 500 кв.м., изграждане на около 1000 метра пешеходна алея на територията на археологическия парк; създаване на съвместна туристическа инфраструктура – изграждане на реплики на жилища от различните периоди на обитаване на Големия остров в община Шабла, България; създаване на съвместен иновативен музей на културата Хаманджия в община Черна вода, Румъния.

ТЕРИТОРИАЛЕН ОБХВАТ И УСТРОЙСТВЕН СТАТУТ

Проектът следва да се изработи в обхвата на следните поземлени имоти:

- ПИ 68610.14.114 – друг вид трайно насаждение, 3 000 м²;
- ПИ 68610.15.59 - полски път, 2374 м²;
- ПИ 68610.14.116 – За селскостопански, горски , ведомствен път, 1 585 м²;
- ПИ 68610.14.117 – пасище, 25 719 м²;
- ПИ 68610.14.118 – пасище, 4 147 м²;
- ПИ 68610.14.119 – пасище, 2 367 м²;
- ПИ 24102.34.421-за селскостопански, горски , ведомствен път
- ПИ 24102.37.132 – Големият о-ов, За археологически паметник на културата, 19 965 м²;
- ПИ 68610.14.31 - За археологически паметник на културата, 100 883 м².

Територията попада в обхвата на екологичната мрежа Natura 2000 и ЗМ „Дуранкулашко езеро“

При проектирането да се отчетат изискванията на следните нормативни актове:

- Наредба № 4/21.5.2001 г. за обхвата и съдържанието на инвестиционните проекти;
- Наредба № 7/22.12.2003 г. за правила и нормативи за устройство на отделните видове територии и устройствени зони (обн. ДВ бр.3 от 13.1.2004 г. с решение №653 на ВАС от 2005 г. – ДВ бр. 11 от 01.02.2005 г.)
- Наредба №13-1971/29.10.2009 г. за строително технически правила и норми за осигуряване на безопасност при пожар.
- Наредба № 4/01.7.2009 г. за проектиране, изпълнение и поддържане на строежите в съответствие с изискванията за достъпна среда за населението, включително за хората с увреждания.
- Наредба за съществените изисквания и оценяване на строителните продукти.
- Наредба № 4/3 от 2004 г. за основните положения за проектиране на конструкциите на строежите и за въздействията върху тях.
- Норми за проектиране на бетонни и стоманобетонни конструкции.
- Наредба № 2 от 23.7.2007 г. за проектиране на сгради и съоръжения в земетръсни райони.
- Наредба № 3 от 09.6.2009 г. за устройство на електрически уредби и ел. проводни линии.
- Наредба № 4 за проектиране, изграждане и експлоатация на ел. уредби в сгради (ДВ бр. 76/2003 г., попр. ДВ бр.79/2003 г. и ДВ бр. 87/2003 г., изм. ДВ бр. 14/2004 г.)
- Правилник за приемане на ел. монтажните работи (ДВ бр. 10/1099 г.).
- Наредба за съществените изисквания и оценяване на съответствието на ел. съоръжения, предназначени за използване в определени граници на напрежението, ДВ бр. 62/2001 г.
- Наредба № 4 за техническа експлоатация на електрообзавеждането, ДВ бр.62/2001 г.
- Наредба № 2 от 22.3.2004 г. за минимални изисквания за здравословни и безопасни условия на труд при извършване на строителни и монтажни работи.
- Наредба № 4 от 8.10.2014 г. за условията и реда за представяне на културните ценности (ДВ Бр. 28 /28.3.2014 г.)
- Закон за устройство на територията.
- Закон за опазване на околната среда.
- Закон за биологичното разнообразие.
- Закон за управление на отпадъците, ДВ, бр. 53 от 13/7/2012 г.

ИЗХОДНИ ДАННИ

За изработване на проекта Възложителят осигурява следните изходни данни:

- Скици на поземлените имоти, включени в обхвата на поръчката
- Документи за собственост на поземлените имоти, включени в обхвата на поръчката
- Възложителят съдейства на Изпълнителя на проекта в случай на необходимост от допълване на тези данни, когато същите не са предоставени в необходимата пълнота или са предмет на по-подробно обследване в аналитичната част на проекта.

ОБХВАТ И СЪДЪРЖАНИЕ НА ПОРЪЧКАТА

Инвестиционният проект във фаза идеен проект да включва следните елементи по основни дейности, както следва:

1. Укрепване, подобряване на достъпността и повишаване на атрактивността на археологически обект „Селищна могила - Големия остров“

1.1. Реконструкция и доизграждане на съществуващия подход към острова (съществуващата наколна дървена пътека и стълбище) - ситуация и детайл (при необходимост);

Изисквания: – да се проектира като естествено продължение на съществуващите елементи (външен вид, материали и др.), да се предвиди обезопасяване

Да се представят най-малко следните части:

- Схема за поставяне на преместваеми обекти по чл.56 от ЗУТ за целия комплекс
- Част „Архитектурна“ - детайл
- Част „Конструктивна“
- Част „Геодезическа“ – за целия комплекс
- Част „ПБЗ“ – за целия комплекс
- Част „КСС“ – включва стойности по отделните части и за целия проект

1.2. Алейна мрежа (пътека) на самия остров – ситуация и детайл (при необходимост)

Изисквания: да се съобрази със съществуващата алейна мрежа на острова и да се доразвие към храма на Кибела и къснобронзовото селище; да не нарушава културните напластявания и флората

Да се представят най-малко следните части:

- Схема за поставяне на преместваеми обекти по чл.56 от ЗУТ за целия комплекс
- Част „Геодезическа“ – за целия комплекс
- Част „ПБЗ“ – за целия комплекс
- Част „КСС“ – включва стойности по отделните части и за целия проект

1.3. Поставяне на погледна/изгледна площадка – Да се ситуира по трасето на алейния маршрут като естествен завършек (част от) на алейната мрежа в източната част на острова. Да представлява малка дървена платформа с ориентировъчни размери 3/4 м и височина според терена. На площадката или около нея да се ситуират пейки/места за сядане – 2 бр., перголи, кошче за смет, далекоглед (1 бр.) - ситуиране и детайл при необходимост.

Изисквания: – конструкцията на площадката трябва да позволява нетрайно прикрепяне към терена. Площадката да се проектира като естествено продължение на алеите, оформящи посетителския маршрут (външен вид, материали и др.), да се предвиди обезопасяване.

Да се представят най-малко следните части:

- Схема за поставяне на преместваеми обекти по чл.56 от ЗУТ за целия комплекс

- Част „Геодезическа“ – за целия комплекс
- Част „ПБЗ“ – за целия комплекс
- Част „КСС“ – включва стойности по отделните части и за целия проект

1.4. Експониране на храма на Кибела – да се проектира ново покритие (възможно като имитация на скала/пещера с отвор за естествено осветление), ако е възможно отводняване и анимиране, при необходимост предвиждане на соларно осветление за допълнително акцентирание на интериора на храма;

Изисквания: проектът за експониране на храма на Кибела да отговаря на изискванията на НИНКН по ЗКН. Да се предвиди подходящо обезопасяване на подхода

Да се представят най-малко следните части:

- Схема за поставяне на преместваеми обекти по чл.56 от ЗУТ за целия комплекс
- Част „Архитектурна“
- Част „Конструктивна“
- Част „Електрическа“ (само соларно осветление, ако е необходимо)
- Част „Водоснабдяване и канализация“ (ако има предложение за отводняване, хидрология и др.)
- Част „Консервация, реставрация и експониране на недвижими културни ценности“
- Част „Геодезическа“ – за целия комплекс
- Част „ПБЗ“ – за целия комплекс
- Част „КСС“ – включва стойности по отделните части и за целия проект

1.5. Укрепване и реставриране на крепостната стена - становище от археолог – реставратор;

Да се представят най-малко следните части:

- Схема за поставяне на преместваеми обекти по чл.56 от ЗУТ за целия комплекс
- Част „Конструктивна“
- Част „Консервация, реставрация и експониране на недвижими културни ценности“
- Част „Геодезическа“ – за целия комплекс
- Част „ПБЗ“ – за целия комплекс
- Част „КСС“ – включва стойности по отделните части и за целия проект

1.6. Ситуиране на информационни табели до основните обекти от посетителския маршрут (алейна мрежа) на острова – 8-10 бр. и кошчета за смет – 3 бр.

Да се представят най-малко следните части:

- Схема за поставяне на преместваеми обекти по чл.56 от ЗУТ за целия комплекс

2. Изграждане на довеждаща инфраструктура

2.1. Рехабилитация на съществуващ асфалтов път – дължина 550 м и нормативно достатъчната ширина.

Да се представят най-малко следните части:

- Част „Геодезическа“
- Част „Пътна“
- Част „ПБЗ“
- Част „КСС“ – включва стойности по отделните части и за целия проект

2.2. Разширяване на съществуващ паркинг – с около 500 кв. м.

Изисквания: да се проектира като естествено продължение на съществуващото уширение-паркинг (външен вид, материали др., нетрайно прикрепване към терена (върху пясъчна възглавница или др.)

Да се представят най-малко следните части:

- Схема за поставяне на преместваеми обекти по чл.56 от ЗУТ за целия комплекс
- Част „КСС“ – включва стойности по отделните части и за целия проект

2.3. Поставяне на ограда - отделяща територията на комплекса от съседните имоти - ситуиране и конструктивно становище

Изисквания: – лека, телена, с дървени колове, дължина – около 2000 м и височина 1,60 м

Да се представят най-малко следните части:

- Схема за поставяне на преместваеми обекти по чл.56 от ЗУТ за целия комплекс
- Част „Конструктивна“ - становище
- Част „Геодезическа“ – за целия комплекс
- Част „КСС“ – включва стойности по отделните части и за целия проект

2.4. Изграждане на пешеходна алея от паркинга до Посетителския център с достъпна среда за хора с увреждания – ситуиране и детайл при необходимост.

Изисквания: да се съобрази със съществуващия „черен“ път, да е възможно преминаването на МПС със специален режим, да се предвиди настилка, позволяваща движението на инвалидна количка; да свързва всички обекти по маршрута (макети на жилища, погледни площадки, места за отдих и др.), дължина на трасето около 900 м, подходяща ширина и уширения; обектите по трасето да бъдат осветени със соларни осветителни тела; да се предвидят места за велосипеди – ситуиране.

Да се представят най-малко следните части:

- Схема за поставяне на преместваеми обекти по чл.56 от ЗУТ за целия комплекс
- Част „Геодезическа“ – за целия комплекс
- Част „ПБЗ“ – за целия комплекс
- Част „КСС“ – включва стойности по отделните части и за целия проект

2.5. Поставяне на погледни/изгледни площадки – 2 бр. Да представляват малка дървена платформа с ориентировъчни размери 3/4 м и височина според терена, ситуирани на подходящи места от маршрута с изглед към острова. На всяка площадка или около нея да се ситуират пейки/места за сядане – 2 бр., перголи, кошче за смет, далекоглед (1 бр.) и табела

(изображение с наслагване върху изгледа към острова, представящи силуета му в различните епохи?) - ситуиране и детайл при необходимост.

Изисквания: – конструкцията на всяка площадка трябва да позволява нетрайно прикрепяне към терена. Площадката да се проектира като естествено продължение на алеите, оформящи посетителския маршрут (външен вид, материалии др.), да се предвиди обезопасяване. Площадките да са достъпни за хора с увреждания. Да се предвидят стоянки за велосипеди – ситуиране.

Да се представят най-малко следните части:

- Схема за поставяне на преместваеми обекти по чл.56 от ЗУТ за целия комплекс
- Част „Геодезическа“ – за целия комплекс
- Част „ПБЗ“ – за целия комплекс
- Част „КСС“ – включва стойности по отделните части и за целия проект

2.6. **Ситуиране на информационни табели до основните обекти от посетителския маршрут (алеята до Посетителския център) – 15-20 бр. и кошчета за смет – 10 бр.**

Да се представят най-малко следните части:

- Схема за поставяне на преместваеми обекти по чл.56 от ЗУТ за целия комплекс

2.7. **Автоматична бариера за МПС и контрол за достъп на посетители , управлявана от билетния център –ситуиране**

Да се представят най-малко следните части:

- Схема за поставяне на преместваеми обекти по чл.56 от ЗУТ за целия комплекс

3. **Изработване и изграждане на обекти със специфична туристическа насоченост**

3.1. **Разширение на съществуващия Посетителски център (на север) – закрыта експозиционна зала и достъпна среда – до 80 м²;**

Изисквания: Разширението да се проектира като естествено продължение на съществуващия навес-приемна с подобна или същата конструкция и материали, нетрайно прикрепено към терена, да бъде осигурен достъп за хора с увреждания. Да съдържа най-малко една експозиционна зала, осигуряваща експонирането на 3 бр. макети на острова с приблизителни размери 1,5м/2,00 м всеки от тях, реплики на артефакти, възможности за мултимедийни прожекции. WC и за инвалиди. Да се предвидят стоянки за велосипеди – ситуиране.

Да се представят най-малко следните части:

- Схема за поставяне на преместваеми обекти по чл.56 от ЗУТ за целия комплекс
- Част „Архитектурна“
- Част „Конструктивна“
- Част „Електрическа“
- Част „Геодезическа“ – за целия комплекс

- Част „ПБЗ“ – за целия комплекс
- Част „Пожарна безопасност“
- Част „КСС“ – включва стойности по отделните части и за целия проект

3.2. *Поставяем обект „Билетен център“ разположен непосредствено до/ граничещ с / паркинга. – трябва да съдържа най-малко следните помещения: приемна зала с обособени места/ щандове за продажба на билети, предоставяне на слушалки-беседа на няколко езика, продажба на сувенири; „гардероб“- помещение за багаж, канцелария, санитарно-битови помещения, склад, WC и за инвалиди. Да се предвиди надпис, който да изписва името на туристическия обект „Археологически парк Дуранкулак-Хаманджия“*

Изисквания: Обектът трябва да е поставяем, нетрайно прикрепен към терена. Възможни са варианти в стила на експонираните макети-реплики или на модернистично, абстрактно решение. С обща площ не повече 80 м². Да се предвидят стоянки за велосипеди – ситуиране.

Да се представят най-малко следните части:

- Схема за поставяне на преместваеми обекти по чл.56 от ЗУТ за целия комплекс
- Част „Архитектурна“
- Част „Конструктивна“
- Част „Електрическа“
- Част „Водоснабдяване и канализация“
- Част „Геодезическа“ – за целия комплекс
- Част „ПБЗ“ – за целия комплекс
- Част „Пожарна безопасност“
- Част „КСС“ – включва стойности по отделните части и за целия проект
- Спецификация на материалите

3.3. *Изработване проект за изпълнение и монтаж на 5 бр. макети-реплики на жилища от различните епохи на обитаване на острова:*

- Реплика на енеолитно жилище – „Племенен сенат“, Размери 7/10 м;
- Реплика на енеолитно жилище – „Дом на племенния вожд“ Размери 7/10 м;
- Реплика на енеолитно жилище – пресъздава бита и средата на енеолитния човек - занаяти, лов, риболов, събирателство и изкуство. Размери 10/15 м;
- Реплика на сграда от късна бронзова епоха – „Дома на вожда“. Размери 7/10 м;
- Реплика на древнобългарска юрта от 8 в. - диаметър 5 м – ситуиране и проект в обем необходим за изработване на макетите

Изисквания: съгласно подробното описание в Приложение 1 от настоящето Техническо задание, конструкцията на всеки макет-реплика трябва да позволява нетрайно прикрепяне към терена, да отговаря на изискванията на НИИКН по ЗКН.

Да се представят най-малко следните части:

- Схема за поставяне на преместваеми обекти по чл.56 от ЗУТ за целия комплекс
- Част „Архитектурна“

- Част „Конструктивна“
- Част „Електрическа“
- Част „Експониране“ - да отговаря на изискванията на НИНКН по ЗКН.
- Част „Геодезическа“ – за целия комплекс
- Част „ПБЗ“ – за целия комплекс
- Част „Пожарна безопасност“
- Част „КСС“ – включва стойности по отделните части и за целия проект

3.4. Химически тоалетни – 2 бр.+ за инвалиди – ситуиране до Посетителския център

Да се представят най-малко следните части:

- Схема за поставяне на преместваеми обекти по чл.56 от ЗУТ за целия комплекс

3.5. Ситуиране на двустранен информационен билборд – 1 бр. – да са с размер 2/3 м;

Да се представят най-малко следните части:

- Схема за поставяне на преместваеми обекти по чл.56 от ЗУТ за целия комплекс

ИНВЕСТИЦИОННИЯТ ПРОЕКТ ВЪВ ФАЗА ИДЕЕН ПРОЕКТ ДА СЪДЪРЖА НАЙ-МАЛКО СЛЕДНИТЕ ЧАСТИ:

1. Схема за поставяне на преместваеми обекти по чл.56 от ЗУТ за целия комплекс
2. Част „Архитектурна“
3. Част „Конструктивна“
4. Част „Геодезическа“
5. Част „Електрическа“
6. Част „Водоснабдяване и канализация“ (за обект „Билетен център“)
7. Част „Консервация, реставрация и експониране на недвижими културни ценности“
8. Част „Пътна“ (за рехабилитацията на асфалтовия път)
9. Част „ПБЗ“
10. Част „КСС“ – включва стойности по отделните части и за целия проект

По преценка на проектанта могат да бъдат разработени и други части, изясняващи спецификата на обектите. Проектите по части „Геодезическа“ и „ПБЗ“ може да бъдат разработени обобщаващо за целия комплекс.

Всички части, включени в идейния проект, следва да отговарят на изискванията на Наредба № 4/21.5.2001 г. за обхвата и съдържанието на инвестиционните проекти.

Идейният проект следва да осигурява възможност за поетапно изпълнение на отделните подобекти, като се съобрази с технологичната последователност на изпълнение на строително-монтажните работи в описания по-горе обхват.

В процеса на изготвянето им проектите по възможност да се консултират със специалисти в областите „Археология“, „Консервация и реставрация на недвижими културни ценности“, „Екология“, „Озеленяване“ и Възложителя.

Всички изброени по-горе обекти трябва да бъдат включени в схема за поставяне по чл.56 от ЗУТ.

Забележка: Възложителят поставя изричното условие, предвидената за изработване „Схема за поставяне на преместваеми обекти по чл.56 от ЗУТ за целия комплекс“ да се изготви от изпълнителя по сключеният договори и да се предаде на Възложителя, в срок не по – дълъг от 10 дни от сключване на договора, независимо от оферираният от участника срок за изготвяне на инвестиционния проект.

Приложение 1: Подробно описание на макетите-реплики на жилища.

Изготвил:

/арх. Т. Нейкова/

Към Техническо задание за изготвяне на инвестиционен проект за нуждите на проект „Хаманджия-Дуранкулак – първата европейска протоцивилизация“

Поставяем макет № 5 – Реплика на „Древнобългарска юрта от 8 век“

Юртата е с диаметър 5 метра е изплетена от пръчки, обшита с плъст и е на височина 3.50 метра. В средата има огнище, над него отвор за дима. Под вратата има дървен праг. Над огнището е поставена тринога с висящ от нея котел. Около огнището са оформени места за сядане (лягане) постлани са със кожи и тъкани. По стените висят оръжия: едноостър меч със завършваща с халка дръжка. Кания, украсена с обков от превързани палмети и в-образни носачи, коленчат кинжал (идентична с палаша украса и прикрепване), боен колан от типа врап-ерсеке, разгънат и поставен в калъф рефлексен лък, колчан със стрели с железни триръби върхове, пика с одебелен връх и украса от успоредни, завършващи с ямки линии (привързана конска опашка или знаменце), бойна брадва от типа дивядово/красен, камшик с объл накрайник от типа търгшор, аркан, костено шило, кесия с чакмак и прахан. Конска амуниция: оглавник със сребърни апликации, фалери за капациите и висящи от метални накрайници плоскюли. Шарнирна желязна юзда с s-овидно оформени псалии, високо седло с украсени с падащи ластари дъги, чифт ябълковидни стремена. Инсигнии – обкован със сребро или злато (позлатен) дървен рог, обкована със сребро или злато (позлатена) овална чаша с пръстеновидна дръжка. Към инвентара – кана с високо гърло и издигнат слив (излъскана украса), паници, амфоровиден съд, делва (излъскана украса), чайник, гърнета излъскана украса). В елитен кът –инсигнии на българските владетели и аристокрация

ФИЛОСОФИЯ НА ЮРТАТА – енергийното жилище на древните българи при преселения.

Българската юрта е модел на Вселената, защото за нейните размери е ползвана Сакралната геометрия, в нея се движат Мъжка и Женска енергии и затова Юртата е уникален енергиен носител.

Мандалата на Българската юрта и древната астрономическа и астрологическа карта на българите. Представяне на: Времето в денонощен цикъл, Седмичата /седемте Божества/ в древната Българска каша, Времето в годишен цикъл, Седемдневната корекция, 60 годишният цикъл.

Календарът и зачатие в българската юрта, вертикален профил на съществуващите юрти и вертикалният енергиен стълб

Златната пропорция и исторически доказателства за използване на златното сечение при български бойни шлемове и в тракийски могили.

Какво показва Голямата косматка – хоризонтален план, вертикален разрез и златната пропорция при намерения в нея шлем.

Голямата Косматка и синхрона ѝ с древните паметници, разпространение на златната пропорция и наличието в нея Око на вселената.

Към Техническо задание за изготвяне на инвестиционен проект за нуждите на проект „Хаманджия-Дуранкулак – първата европейска протоцивилизация“

с рогозки, а при входа. Входната врата, разположена на южната стена, е дървена с широчина 70 см и височина 170 см.

Цялата сграда е разделена на три помещения посредством 2 преградни стени, плетени и измазани подобно на външните на къщата стени. Във всички помещения стените са украсени с минерални бои и рисунки. Първото помещение е при входа от юг. Там има малка пещ, която служи за готвене. Тя е построена от камъни и е измазана с глина, говежда тор и плява. До нея са подредени дърва за огрев, а до тях има хромел за мелене на зърно, зърнохранилища за съхранение на брашно, дървени нощови за месене на тесто, подници за печене на хлябове. Край пещта е подреден целият кухненски инвентар – глинени (керамични) съдове за готвене, капаци, прибори за бъркане, лопата за вадене на подниците от пещта, ведра и други съдове за вода, пръчка за разпалване на огъня, разни уреди за съхраняване на жар и други. Средното помещение служи за хранене, там се намира целия инвентар, свързан с трапезарията – паници, гърнета, купи, съдове за вода, мазнини, сол, подправки, подредени по стените и на няколко къта. В най-крайното помещение се намира също пещ от камъни и глина, разположена с гръб към средното помещение – тип трапезария, което служи за отопление. Върху пещта къкрят отвари върху съдове с капаци, а около нея има издигнат 30-40 см от земята дървен подиум, върху който има заслани кожи и завивки.

В един от ъглите на помещението има стълба от по-дебели колове, която води към тавана. Целият таван е едно голяма помещение, което служи само за спане. Има кръгъл прозорец с 60 см в диаметър, закрит с пъстра черга, изтъкана на стан. Сградата завършва с двускатен покрив от тръстика, слама и треви отгоре, а отдолу се виждат носещи греди и плетен покрив. Стените на тавана са украсени също с минерални бои и рисунки, пода е обмазан с глина, а тавана на първия етаж е оформен с окачени от няколко сегмента парчета плет. Подът на вторият етаж е застлан с рогозки, а върху местата за спане съединени от няколко части тъкани килими, с изобразени върху тях цветни геометрични фигури.

Репликата на енеолитното жилище „Дом на племенния вожд“ се доставя под формата на модули, които се сглобяват на място, без вкопаване.

Поставяем макет № 3 – Реплика на енеолитно жилище „Занаятчийница“

пресъздава бита и средата на енеолитния човек – занаяти, лов, риболов, събирателство, изкуство и т.н.

Размери 10 м / 15 м и кота било 4.60 м. Макетът не се вкопава. Основите са каменни с височина 55 см и широчина 100 см. В тях са поставени дървени колони с дебелина 20 см x 20 см. Те са на 1 метър разстояние една от друга и са преплетени със здрави, недебели пръти. След това са измазани с глина, плява и говежда тор отвън и отвътре. Дебелината на стените е около 40 см. Коловете на южната и западната стена са поставени на 10 см от външната каменна стена, като по този начин вътре се получава около 60 см място за сядане като вид миндерлък, покрит с кожи от животни. Коловете на източната и северната стена са поставени на 10 см от вътрешната каменна стена, като по този начин отвън се получава около 50 см място както за сядане, така и за поставяне на делви с цветя, както и окачане на рибарски мрежи, лъкове и стрели. Подът е обмазан със същата смес от глина, плява и говежда тор, като е заслан с рогозки, а при входа е послана голяма кожа. Входната врата, разположена на южната стена, е дървена с широчина 70 см и височина 170 см.

Цялата сграда е разделена на две помещения посредством 1 преградна стена, плетена и измазана подобно на външните на къщата стени. Във всички помещения стените са украсени с минерални бои и рисунки. Първото помещение е при входа от юг. Второто помещение е след преградната стена на север. В двете се представят всички възможни за онова време занаяти.

Към Техническо задание за изготвяне на инвестиционен проект за нуждите на проект „Хаманджия-Дуранкулак – първата европейска протоцивилизация“

Целият таван е едно голямо помещение, което служи за склад. Сградата завършва с двускатен покрив от тръстика, слама и тревни отгоре, а отдолу се виждат носещи греди и дъски.

Репликата на енеолитното жилище „Занаятчийница“ се доставя под формата на модули, които се сглобяват на място, без вкопаване.

Занаятчийницата и отделните нейни детайли:

Къща с две помещения с отделни входи по дългата страна.

Пред входа на първата стая:

Съоръжения за дране, щавене и сушене на кожи (Готова продукция - 2 бр. кожи), общо нужни 8 броя (за предпочитане овца и коза – ловувани и отглеждани през енеолита като домашни животни), може и крава, но кожата ѝ заема много място.

Съоръжение за изработване на рогозки (3 броя – две готови, една недовършена)

Тъгъл за плетене на кошове (един недовършен, два готови), кошници (една недовършена, две готови), мрежи за риба и птици (една недовършена, две готови).

Площадка за сушене на керамика

Открито огнище за казан, където се варят ленените влакна.

Фигури:

- изправена млада жена опъва кожа в рамка
- коленичила млада жена щави кожа с кремъчна стъргалка
- две седнали възрастни жени плетат, едната – кошница, другата – мрежа

Първа стая

Глинен под, настлан с рогозки (5 бр), до стените дървени нарове с рогозки (2 бр) и кожи (5 бр).

От тавана висят изсушени връзки растения и грудки (за производство на минерални бои), глинени тежести за стан, кошница с вретена и глинени прешлени, глинени калъпи и поставки за съдове, оформени са 5 поставки за керамични съдове

В центъра на стаята са разположени:

- Тъкачен стан с тъкан от лен (една недовършена, две – готови по стените)
- Дарак за чепкане на вълна (необработена вълна в плетена кошница)
- Хурка за предене (сукно в процес на изработка, готова прежда).
- Двускатна пещ за керамика
- Калъпи за изработване на съдове-дърво(5бр.)
- Поставки (дърво) – 3 бр и инструменти (дърво, кост за украса на съдовете) – 10 бр
- Каменни гавани за стриване на суровина за минерални и органични бои – 2 бр
- Глинени съдове за графит и боя (3 бр)

От жените – изработване на плат чрез тъкане, на сукно чрез предене, обработка на кожи, шиене на дрехи, изработване на глинени съдове чрез оформяне в калъпи, украсяване и изпичане в специална пещ.

Фигури:

- изправена млада жена пред стана
- седнало момиче преде вълна
- седнала възрастна жена украсява керамика
- седнала млада жена шиене дреха

Пред входа на втората стая

Към Техническо задание за изготвяне на инвестиционен проект за нуждите на проект „Хаманджия-Дуранкулак – първата европейска протоцивилизация“

Площадка за обработка на кремък-отцепване от нуклеоси и ретуширане (два бр. нуклеоса), 10 броя кремъчни пластини, 30-50 броя кремъчни отцепи. Готова продукция – 5 бр. кремъчни ножове, 5 бр. стъргалки, 10 броя стрели, един сърп, 3 бр. юмручен клин.

Площадка за изработване на каменни сечива, различни видове каменни заготовки (10 бр.), глинен съд с абразив (пясък), дървен съд с вода, камък за шлайфане (2бр), инструмент с лък за пробиване на дупки (2бр). Готова продукция – каменни брадви с дупка – 4 бр, различни големини, каменни теслички 10 броя различни големини, каменни клинове – 5 бр

Площадка за обработка на кост и изработване на дървени сапове – заготовки от кост (20 бр.)

Кремъчни ножове за рязане – 5 бр, камък за шлайфане 2бр, елипсовидна „ютия“ – 2 бр., дървен съд с вода, кожа за полиране и заточване – 2 бр, инструмент за пробиване на дупки (2 броя)

Готова продукция - каменни брадви с костени връзки и дървени сапове – 5 бр, копачка, мотика, соха (по 2 бр), костен кълвец с дупка – 5 бр, сапове с различни размери – 10 бр., костени мъниста от денталиум – 50 бр, гривни от миди спондилус – 5 бр, шила с костена дръжка – 5 бр.

От мъжете – (леене в пещ и обработка на мед и злато), обработка на кремък, камък, дърво и изработка на оръдия на труда и оръжия.

Фигури:

- Млад мъж на едно коляно, отцепва кремъчни пластини от нуклеос
- Момче събира кремъчни отцепи в дървен съд
- Млад мъж на коляно – пробива дупка в каменна брадва
- Млад мъж седнал – слага дървен сап на костена брадва

Втора стая:

Под с настлан с глина и плочести камъни. По стените висят поти, инструменти и готова продукция, оформени са и няколко рафта.

Пещ за топене на метали

Площадка за производство на метални изделия:

- глинени поти (5 бр),
- каменни и глинени калъпи са топене на метала (10 бр)
- глинен съд за мас (2 бр)
- дървен съд с вода (2 бр)
- камък за шлайфане (2 бр)
- кожа за шлайфане и съд с абразив,
- медно и каменно чукче за наклепване (4 бр)

Готова продукция:

Медни брадви с дупка – 3 бр, медни секачи и клинове – 10 бр., медни гривни, обеци и пръстени – 15 бр, медни шила – 10 бр.

Площадка за изработка на златни украшения

Форми за отливане на слитъци от леарска пръст (5 бр.)

- глинени поти (5 бр),
- глинен съд за мас (2 бр)
- дървен съд с вода (2бр)
- камък за шлайфане (2 бр)
- кожа за шлайфане и съд с абразив
- секачи, чукчета, медни шила, резци (20 бр)

Готова продукция:

Към Техническо задание за изготвяне на инвестиционен проект за нуждите на проект „Хаманджия-Дуранкулак – първата европейска протоцивилизация“

златни (позлатени) апликации с най-разнообразна форма (ВЕН) – 20 бр, амулети (бик, антропоморфни като от ВЕН) 10 бр, мъниста – 50 бр, спирална тел – 10 бр, диалдема, елементи (5 бр), брадва със златен обков (2 бр), гривни спондилус с обков (2 бр).

Фигури:

- Коленичил мъж разпалва пещта
- Седнал мъж отлива метал в глинен калъп
- Коленичил мъж оформя със секач златна пластина
- Прав мъж поставя дръжка на метална брадва

Поставяем макет № 4 – Реплика на къщата на вожда – „Късеп бронз“

Едноетажна сграда с полуелипсоидна форма. Обща квадратура 70 m². Ориентация Север-Юг. Каменни основи, стените са изработени от плет, обмазан двустранно със смес от глина, слама и животинска тор. Подът е настлан с големи каменни плочи. Жилището е разделено по дължина на две части. „Трапезарията“ на къщата завършва с абсида. В нея е централно поставен, застлан с животински кожи стол, зад него е оформена култова част с идоли и антропоморфни съдове, а около него са окачени оръжия и ловни принадлежности:

- Бронзова брадва „унгарски“ тип с дървена дръжка
- Каменна брадва с дървена дръжка
- Меч тип „Ненцинген“ с костена дръжка
- Кама с дървена дръжка
- Копие с бронзов връх и с дървена дръжка
- Нож с бронзова дръжка
- Дървен лък и стрели с метални остриета
- Ласо, Боласа, Мрежа, Харпун.

Пред „трона“ е изградено открито огнище, а срещу него дървена масичка с дървени столове или обособени места за сядане. Върху масата са подредени трапезни съдове – паници, купи и чаши, кожен мех и амфоровидна делва. Под стените симетрично са изградени дървени нарове, покрити с рогозки и животински кожи.

Жилищното помещение

Стена отдясно – земеделски сечива, животновъдство:

- Бронзова брадва тип „келт“ с дървена дръжка
- големи каменни брадви
- кожен юлар
- въжени букаи
- камшик (кожа, дърво)

Стена отляво – женски принадлежности:

- Копачка и мотика с дървена дръжка
- бронзов сърп
- бронзов нож
- плетен кош, кошница и кожена торба
- дървен рафт със стъргалки, шила, игли, гладилки, сукно.

Второ помещение:

В центъра е изградена от камъни и глина пещ. До нея са полувкопани две симетрично разположени зърнохранилища. Пред нея са положени хромел, ношви, лопата за пчене на хляб и две подници. Близо до входа са разположени стан, дарак и инструменти за предене на сукно. Под стените симетрично са изградени дървени нарове, покрити с рогозки и животински кожи.

Към Техническо задание за изготвяне на инвестиционен проект за нуждите на проект „Хаманджия-Дуранкулак – първата европейска протоцивилизация“

Поставяем макет № 5 – Реплика на „Древнобългарска юрта от 8 век“

Юртата е с диаметър 5 метра е изплетена от пръчки, обшита с плът и е на височина 3.50 метра. В средата има огнище, над него отвор за дима. Под вратата има дървен праг. Над огнището е поставена тринога с висящ от нея котел. Около огнището са оформени места за сядане (лягане) постлани са със кожи и тъкани. По стените висят оръжия: едноостър меч със завършваща с халка дръжка. Кания, украсена с обков от превързани палмети и в-образни носачи, коленчат кинжал (идентична с палаша украса и прикрепване), боен колан от типа врап-ерсеке, разгънат и поставен в калъф рефлексен лък, колчан със стрели с железни триръби върхове, пика с одебелен връх и украса от успоредни, завършващи с ямки линии (привързана конска опашка или знаменце), бойна брадва от типа дивядово/красен, камшик с объл накрайник от типа търгшор, аркан, костено шило, кесия с чакмак и прахан. Конска амуниция: оглавник със сребърни апликации, фалери за капациите и висящи от метални накрайници пюскиюли. Шарнирна желязна юзда с s-овидно оформени псалии, високо седло с украсени с падащи ластари дъги, чифт ябълковидни стремена. Инсигнии – обкован със сребро или злато (позлатен) дървен рог, обкована със сребро или злато (позлатена) овална чаша с пръстеновидна дръжка. Към инвентара – кана с високо гърло и издигнат слив (излъскана украса), паници, амфоровиден съд, делва (излъскана украса), чайник, гърнета излъскана украса). В елитен кът –инсигнии на българските владетели и аристокрация

ФИЛОСОФИЯ НА ЮРТАТА – енергийното жилище на древните българи при преселения.

Българската юрта е модел на Вселената, защото за нейните размери е ползвана Сакралната геометрия, в нея се движат Мъжка и Женска енергии и затова Юртата е уникален енергиен носител.

Мандалата на Българската юрта и древната астрономическа и астрологическа карта на българите. Представяне на: Времето в денонощен цикъл, Седмицата /седемте Божества/ в древната Българска каша, Времето в годишен цикъл, Седемдневната корекция, 60 годишният цикъл.

Календарът и зачатieto в българската юрта, вертикален профил на съществуващите юрти и вертикалният енергиен стълб

Златната пропорция и исторически доказателства за използване на златното сечение при български бойни шлемове и в тракийски могили.

Какво показва Голямата косматка – хоризонтален план, вертикален разрез и златната пропорция при намерения в нея шлем.

Голямата Косматка и синхрона ѝ с древните паметници, разпространение на златната пропорция и наличието в нея Око на вселената.



СЛУЖБА ПО ГЕОДЕЗИЯ, КАРТОГРАФИЯ И КАДАСТЪР - ГР. ДОБРИЧ

9300, ПОЩЕНСКА КУТИЯ 12, Бул. "ДОБРУДЖА" №28, ет.3, 058/602473; 601278,
dobrich@cadastre.bg, БУЛСТАТ:130362903

СКИЦА НА ПОЗЕМЛЕН ИМОТ № 15-129054-30.03.2015 г.

Поземлен имот с идентификатор 68610.14.114

С. Стаевци, общ. Шабла, обл. Добрич

По кадастралната карта и кадастралните регистри, одобрени със Заповед РД-18-14/29.03.2006 г.
на ИЗПЪЛНИТЕЛНИЯ ДИРЕКТОР НА АГКК

Последно изменение със заповед: КД-14-08-60/21.01.2011 г. на НАЧАЛНИКА НА СГКК - ДОБРИЧ

Адрес на поземления имот: с. Стаевци

Площ: 3000 кв.м

Трайно предназначение на територията: Земеделска

Начин на трайно ползване: Друг вид трайно насаждение

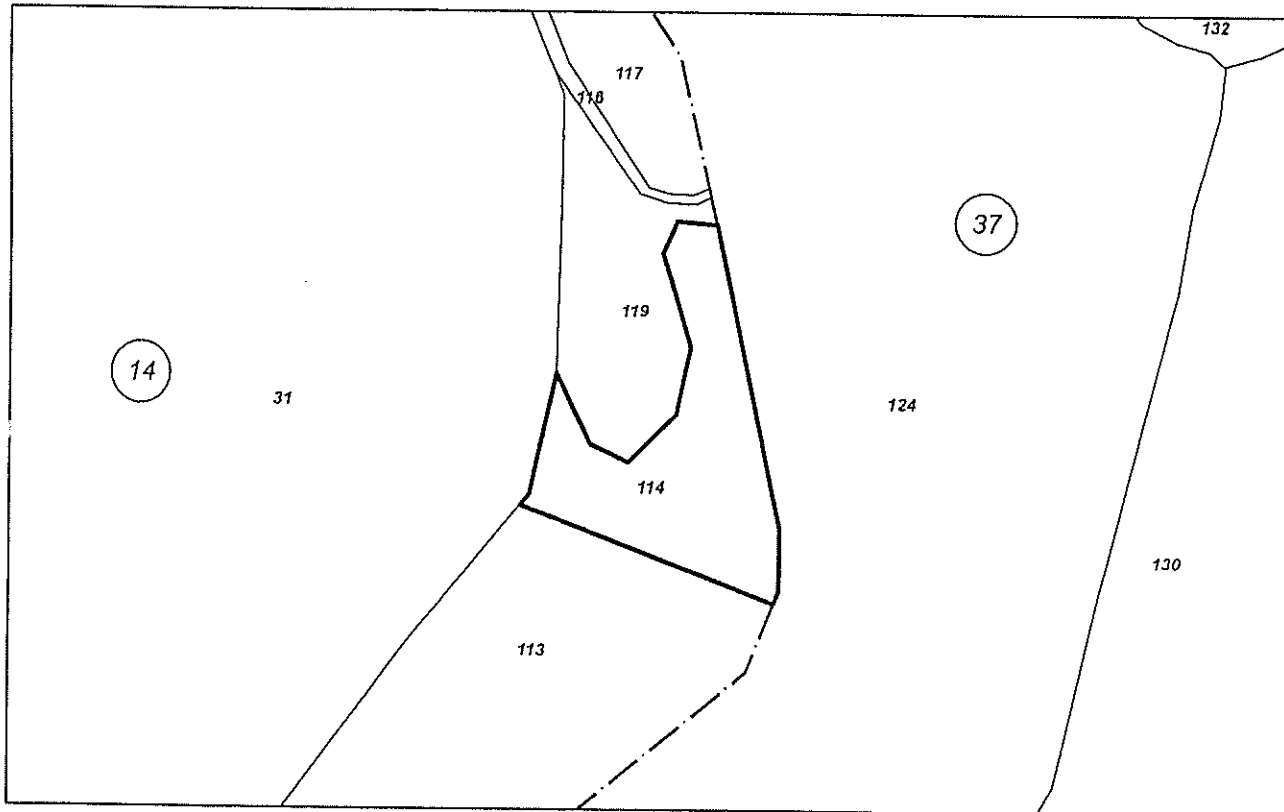
Собственици:

г. 000852957, ОБЩИНА ШАБЛА

площ 3000 кв.м. от правото на собственост

Акт за частна общинска собственост № 184 том VI рег. 1948 от 01.08.2012г., издаден от СЛУЖБА ПО
ВПИСВАНИЯТА гр.КАВАРНА

Координатна система 1970 г.



М 1:2000

Номер по предходен план: 14.30

Съседни: 68610.14.113, 24102.37.124, 68610.14.119, 68610.14.31

Скица № 15-129054-30.03.2015 г. издадена въз основа на
документ с входящ № 01-90709-30.03.2015 г.



Инж. Влатко Тодоров/



СЛУЖБА ПО ГЕОДЕЗИЯ, КАРТОГРАФИЯ И КАДАСТЪР - ГР. ДОБРИЧ

9300, ПОЩЕНСКА КУТИЯ 12, Бул. "ДОБРУДЖА" №28, ет.3, 058/602473, 601278,
dobrich@cadastre.bg, БУЛСТАТ 130362903

СКИЦА НА ПОЗЕМЛЕН ИМОТ № 15-15089-15.01.2015 г.

Поземлен имот с идентификатор 68610.14.116

С. Ставци, общ. Шабла, обл. Добрич

По кадастралната карта и кадастралните регистри, одобрени със Заповед РД-18-14/29.03.2006 г.
на ИЗПЪЛНИТЕЛНИЯ ДИРЕКТОР НА АГКК

Последно изменение със заповед: 18-374-15.01.2015 г. на НАЧАЛНИКА НА СГКК - ДОБРИЧ

Адрес на поземления имот: местност ДО АРХ.РАЗКОПКИ

Площ: 1585 кв.м

Трайно предназначение на територията: Земеделска

Начин на трайно ползване: За селскостопански, горски, ведомствен път

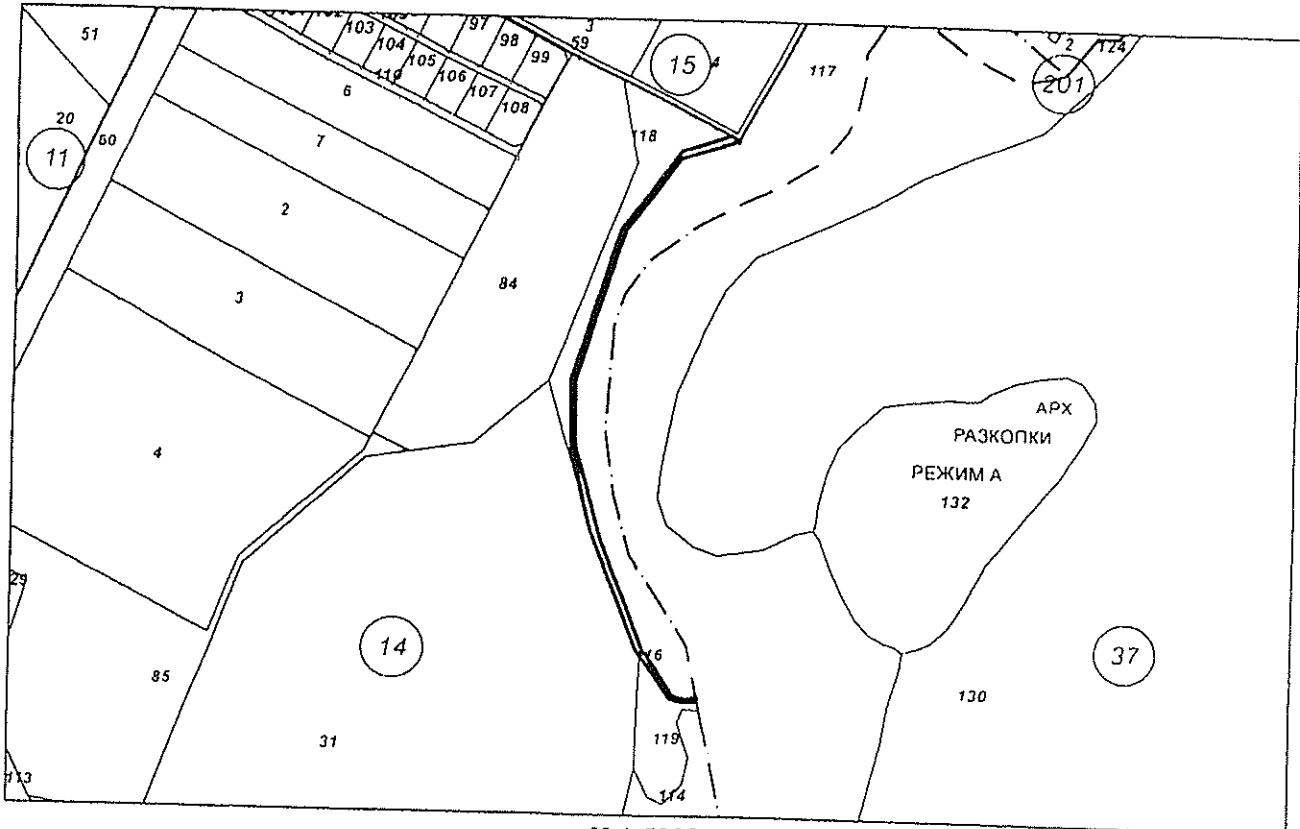
Собственици:

1. 000852957, ОБЩИНА ШАБЛА

Няма данни за идеалните части

Акт за частна общинска собственост № 12 том VII рег. 1988 от 06.08.2012г., издаден от СЛУЖБА ПО
ВПИСВАНИЯТА гр.КАВАРНА

Координатна система 1970г.



М 1:5000

Номер по предходен план: 14.27

Съседни: 68610.14.31, 68610.14.119, 68610.14.117, 24102.37.124, 68610.14.118, 68610.15.59

Скица № 15-15089-15.01.2015 г. издадена въз основа на
документ с входящ № 01-8377-13.01.2015 г.

Инж.Златко Тодоров



СЛУЖБА ПО ГЕОДЕЗИЯ, КАРТОГРАФИЯ И КАДАСТЪР - ГР. ДОБРИЧ

9300, ПОЩЕНСКА КУТИЯ 12, Бул. "ДОБРУДЖА" №28, ет.3, 058/602473; 601278,
dobrich@cadastre.bg, БУЛСТАТ: 130362903

СКИЦА НА ПОЗЕМЛЕН ИМОТ № 15-223237-29.05.2015 г.

Поземлен имот с идентификатор 68610.14.117

С. Стаевци, общ. Шабла, обл. Добрич

По кадастралната карта и кадастралните регистри, одобрени със Заповед РД-18-14/29.03.2006 г.
на ИЗПЪЛНИТЕЛНИЯ ДИРЕКТОР НА АГКК

Последно изменение със заповед: 18-374-15.01.2015 г. на НАЧАЛНИКА НА СГКК - ДОБРИЧ

Адрес на поземления имот: местност ДО АРХ.РАЗКОПКИ

Площ: 25719 кв.м

Трайно предназначение на територията: Земеделска

Начин на трайно ползване: Пасище

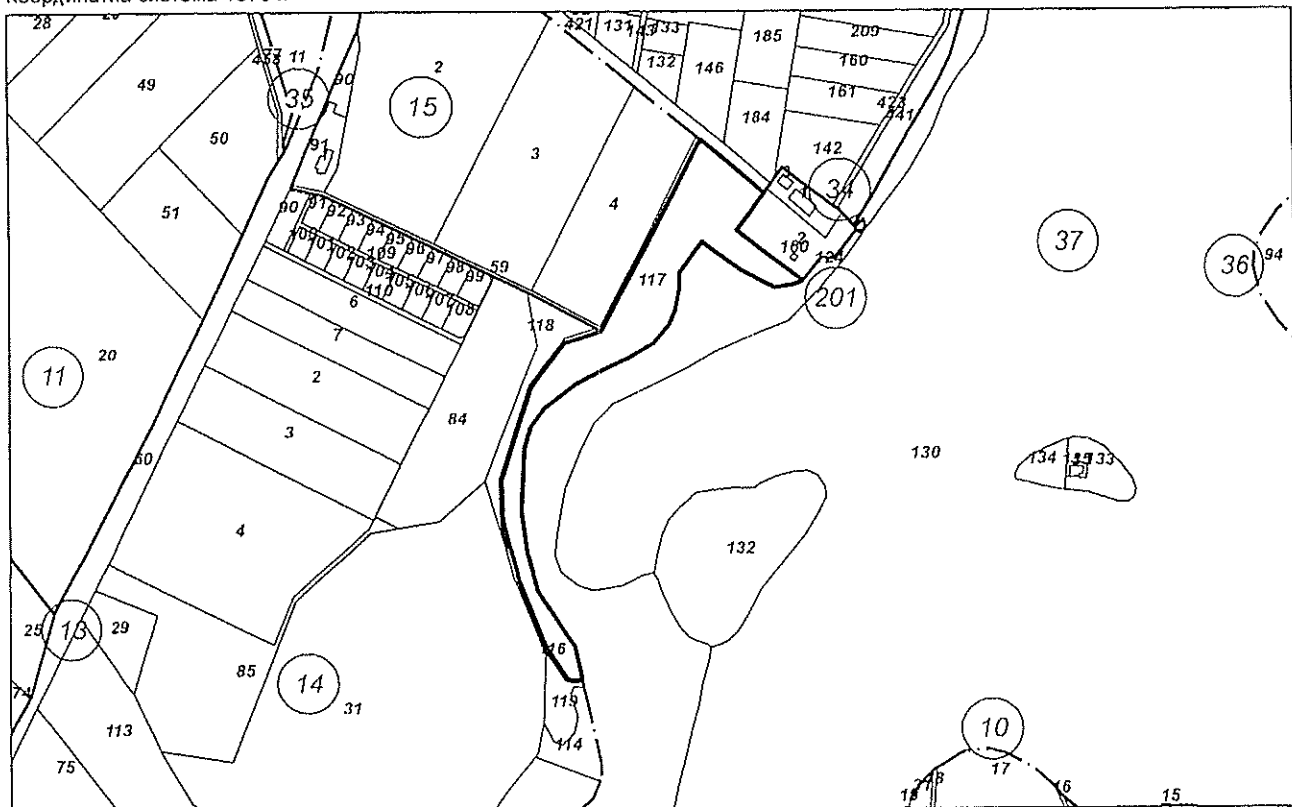
Собственици:

г. 000852957, ОБЩИНА ШАБЛА

площ 25719 кв.м. от правото на собственост

Акт за частна общинска собственост № 177 том III рег. 1026 от 19.05.2015г., издаден от СЛУЖБА ПО
ВПИСВАНИЯТА гр.КАВАРНА

Координатна система 1970 г.



М 1:8000

Номер по предходен план: 14.27

Съседи: 68610.14.116, 24102.201.2, 24102.37.124, 24102.34.421, 68610.15.59

Скица № 15-223237-29.05.2015 г. издадена въз основа на
документ с входящ № 01-153779-29.05.2015 г.

/инж.Златко Тодоров/



СЛУЖБА ПО ГЕОДЕЗИЯ, КАРТОГРАФИЯ И КАДАСТЪР - ГР. ДОБРИЧ

9300, ПОЩЕНСКА КУТИЯ 12, Бул. "ДОБРУДЖА" №28, ет.3, 058/602473; 601278,
dobrich@cadastre.bg, БУЛСТАТ:130362903

СКИЦА НА ПОЗЕМЛЕН ИМОТ № 15-223243-29.05.2015 г.

Поземлен имот с идентификатор 68610.14.118

С. Стаевци, общ. Шабла, обл. Добрич

По кадастралната карта и кадастралните регистри, одобрени със Заповед РД-18-14/29.03.2006 г.
на ИЗПЪЛНИТЕЛНИЯ ДИРЕКТОР НА АГКК

Последно изменение със заповед: 18-374-15.01.2015 г. на НАЧАЛНИКА НА СГКК - ДОБРИЧ

Адрес на поземления имот: местност ДО АРХ.РАЗКОПКИ

Площ: 4147 кв.м

Трайно предназначение на територията: Земеделска

Начин на трайно ползване: Пасище

Собственици:

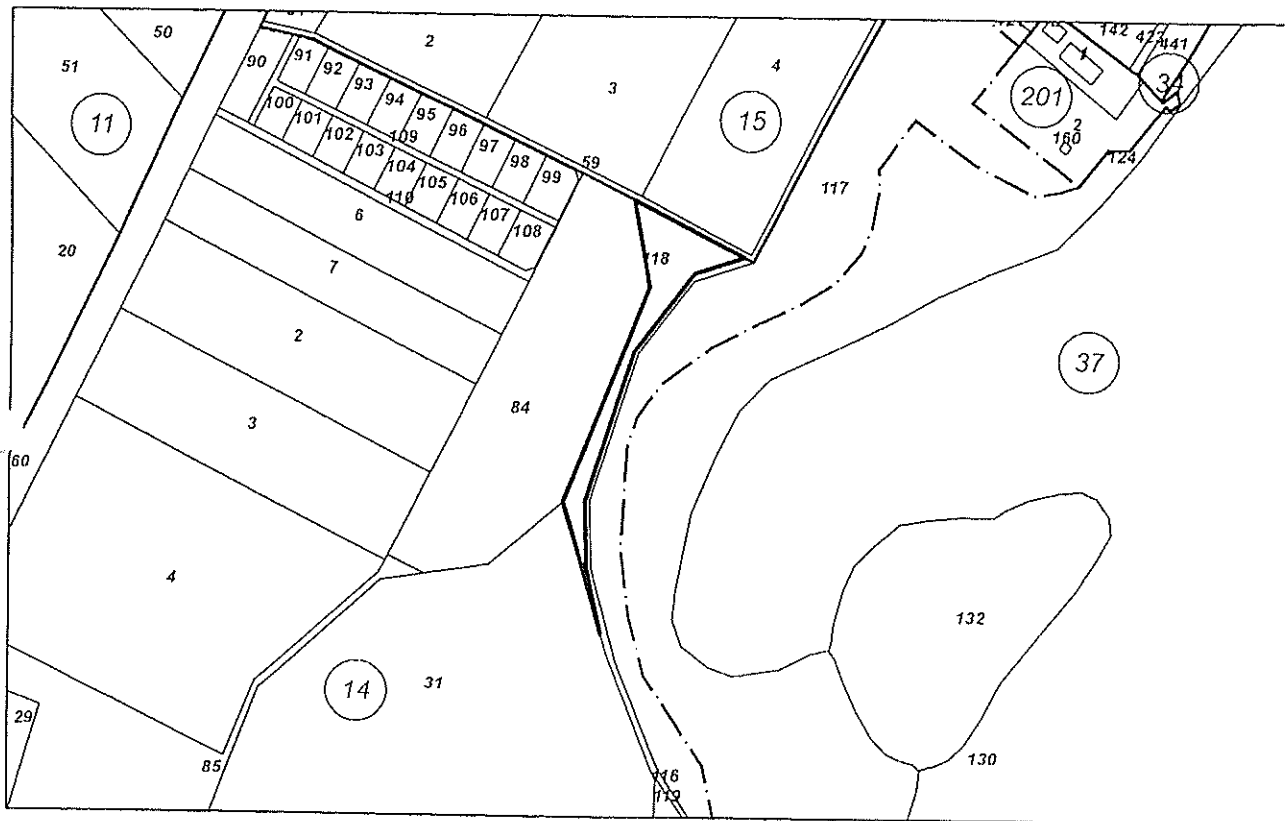
000852957, ОБЩИНА ШАБЛА

площ 4147 кв.м. от правото на собственост

Акт за частна общинска собственост № 175 том III рег. 1026 от 19.05.2015г., издаден от СЛУЖБА ПО

ВПИСВАНИЯТА гр.КАВАРНА

Координатна система 1970 г.



М 1:5000

Номер по предходен план: 14.27

Съседни: 68610.14.84, 68610.14.31, 68610.14.116, 68610.15.59

Скица № 15-223243-29.05.2015 г. издадена въз основа на
документ с входящ № 01-153779-29.05.2015 г.

Инж.Златко Тодоров/



СЛУЖБА ПО ГЕОДЕЗИЯ, КАРТОГРАФИЯ И КАДАСТЪР - ГР. ДОБРИЧ

9300, ПОЩЕНСКА КУТИЯ 12, Бул. "ДОБРУДЖА" №28, ет.3, 058/602473; 601278,
dobrich@cadastre.bg, БУЛСТАТ:130362903

СКИЦА НА ПОЗЕМЛЕН ИМОТ № 15-223248-29.05.2015 г.

Поземлен имот с идентификатор 68610.14.119

С. Стаевци, общ. Шабла, обл. Добрич

По кадастралната карта и кадастралните регистри, одобрени със Заповед РД-18-14/29.03.2006 г.
на ИЗПЪЛНИТЕЛНИЯ ДИРЕКТОР НА АГКК

Последно изменение със заповед: 18-374-15.01.2015 г. на НАЧАЛНИКА НА СГКК - ДОБРИЧ

Адрес на поземления имот: местност ДО АРХ.РАЗКОПКИ

Площ: 2367 кв.м

Трайно предназначение на територията: Земеделска

Начин на трайно ползване: Пасище

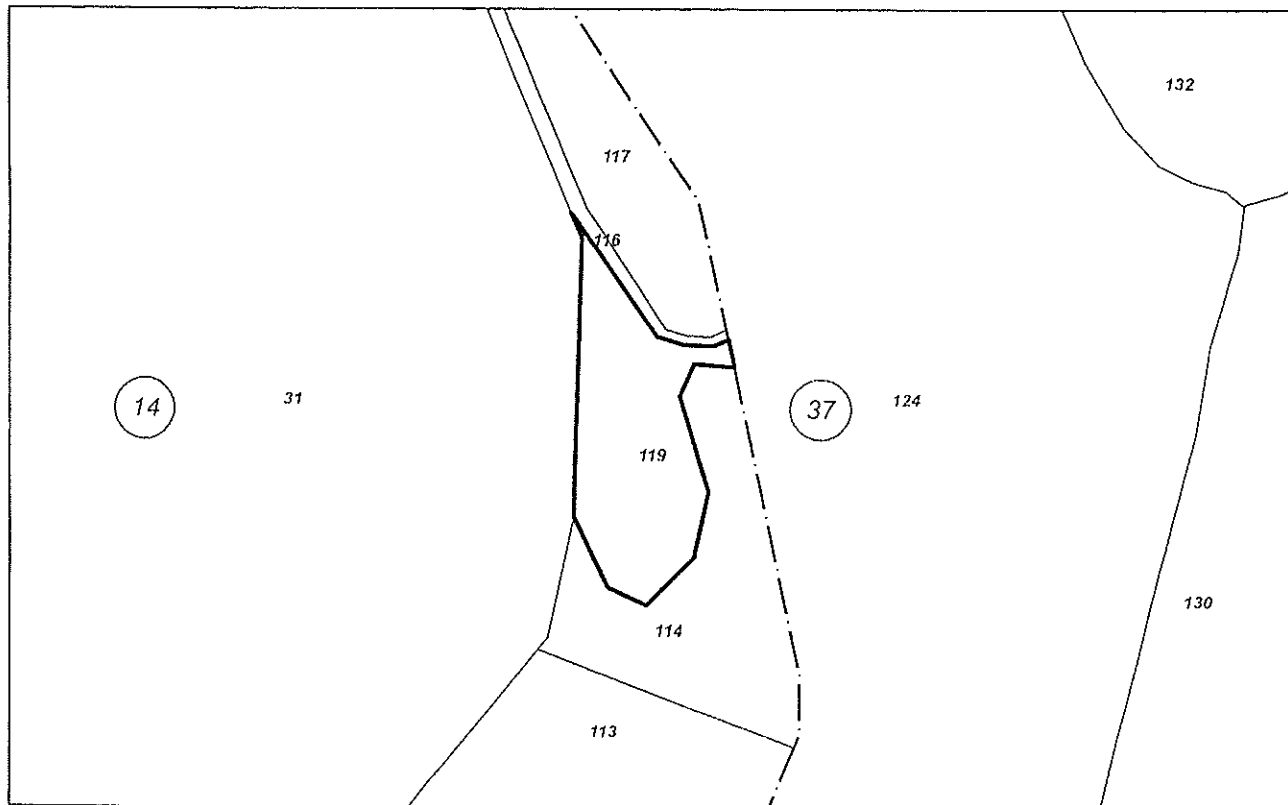
Собственици:

г. 000852957, ОБЩИНА ШАБЛА

площ 2367 кв.м. от правото на собственост

Акт за частна общинска собственост № 178 том III рег. 1026 от 19.05.2015г., издаден от СЛУЖБА ПО
ВПИСВАНИЯТА гр.КАВАРНА

Координатна система 1970 г.



М 1:2000

Номер по предходен план: 14.27

Съседни: 68610.14.31, 68610.14.114, 24102.37.124, 68610.14.116

Скица № 15-223248-29.05.2015 г. издадена въз основа на
документ с входящ № 01-153779-29.05.2015 г.

/инж.Златко Тодоров/

СЛУЖБА ПО ГЕОДЕЗИЯ, КАРТОГРАФИЯ И КАДАСТЪР - ГР. ДОБРИЧ

9300, ПОЩЕНСКА КУТИЯ 12, Бул. "ДОБРУДЖА" №28, ет.3, 058/602473; 601278,
dobrich@cadastre.bg, БУЛСТАТ:130362903

СКИЦА НА ПОЗЕМЛЕН ИМОТ № 15-129033-30.03.2015 г.

Поземлен имот с идентификатор 24102.34.421

С. Дуранкулак, общ. Шабла, обл. Добрич

По кадастралната карта и кадастралните регистри, одобрени със Заповед РД-18-13/29.03.2006 г.
на ИЗПЪЛНИТЕЛНИЯ ДИРЕКТОР НА АГКК

Последно изменение със заповед: няма издадена заповед за изменение в КККР

Адрес на поземления имот: местност -----

Площ: 6837 кв.м

Трайно предназначение на територията: Територия на транспорта

Начин на трайно ползване: За селскостопански, горски, ведомствен път

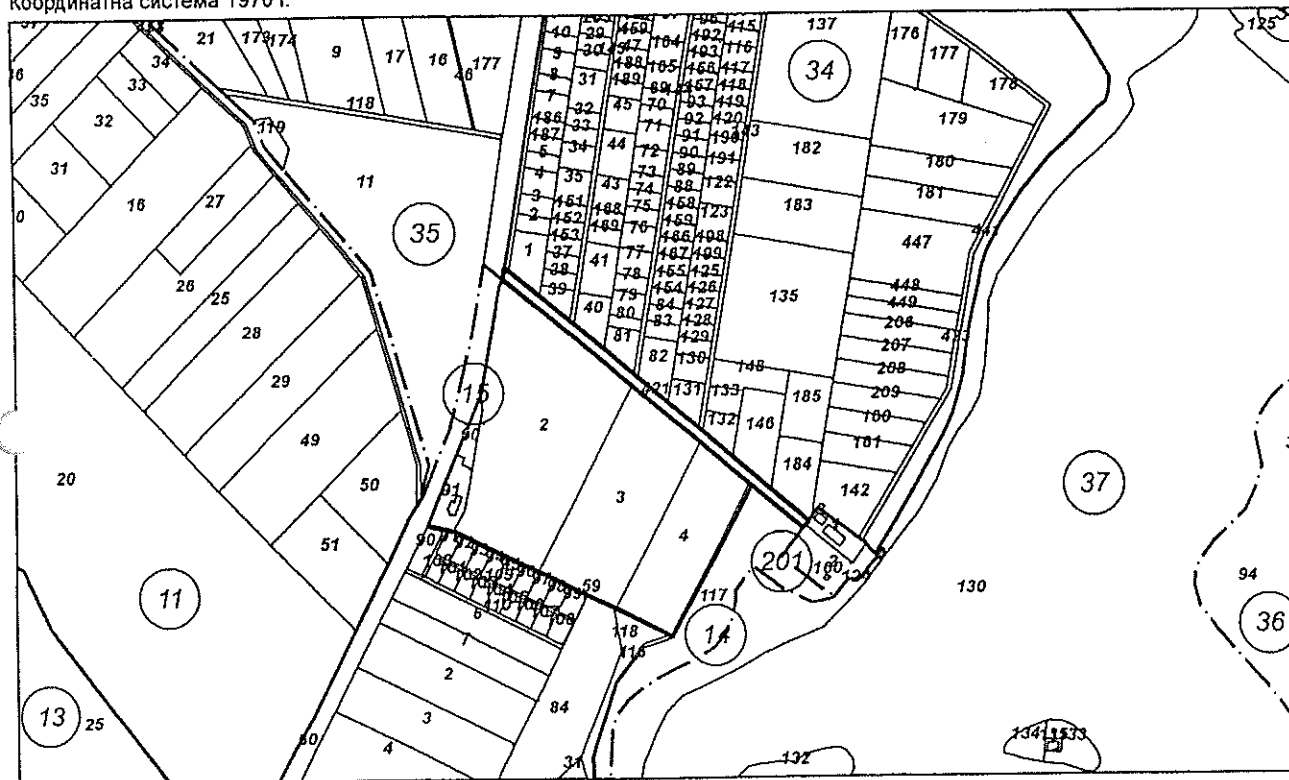
Собственици:

1. 000852957, ОБЩИНА ШАБЛА

Няма данни за идеалните части

Няма документ за собственост

Координатна система 1970 г.



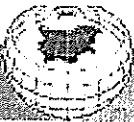
М 1:10000

Съседни: 68610.15.2, 68610.14.60, 68610.15.3, 68610.15.59, 68610.14.117, 68610.15.4, 24102.201.2,
24102.201.1, 24102.34.184, 24102.34.132, 24102.34.146, 24102.34.131, 24102.34.143, 24102.34.82,
24102.34.144, 24102.34.145, 24102.34.446, 24102.35.166, 24102.34.81, 24102.34.40, 24102.34.1,
24102.34.39

Скица № 15-129033-30.03.2015 г. издадена въз основа на
документ с входящ № 01-90709-30.03.2015 г.



Инж.Златко Тодоров



СЛУЖБА ПО ГЕОДЕЗИЯ, КАРТОГРАФИЯ И КАДАСТЪР - ГР. ДОБРИЧ

9300, ПОЩЕНСКА КУТИЯ 12, Бул. "ДОБРУДЖА" №28, ет.3, 058/602473; 601278,
dobrich@cadastre.bg, БУЛСТАТ:130362903

СКИЦА НА ПОЗЕМЛЕН ИМОТ № 15-129046-30.03.2015 г.

Поземлен имот с идентификатор 24102.37.132

С. Дуранкулак, общ. Шабла, обл. Добрич

По кадастралната карта и кадастралните регистри, одобрени със Заповед РД-18-13/29.03.2006 г.
на ИЗПЪЛНИТЕЛНИЯ ДИРЕКТОР НА АГКК

Последно изменение със заповед: няма издадена заповед за изменение в КККР

Адрес на поземления имот:

Площ: 19965 кв.м

Трайно предназначение на територията: Земеделска

Начин на трайно ползване: За археологически паметник на културата

Собственици:

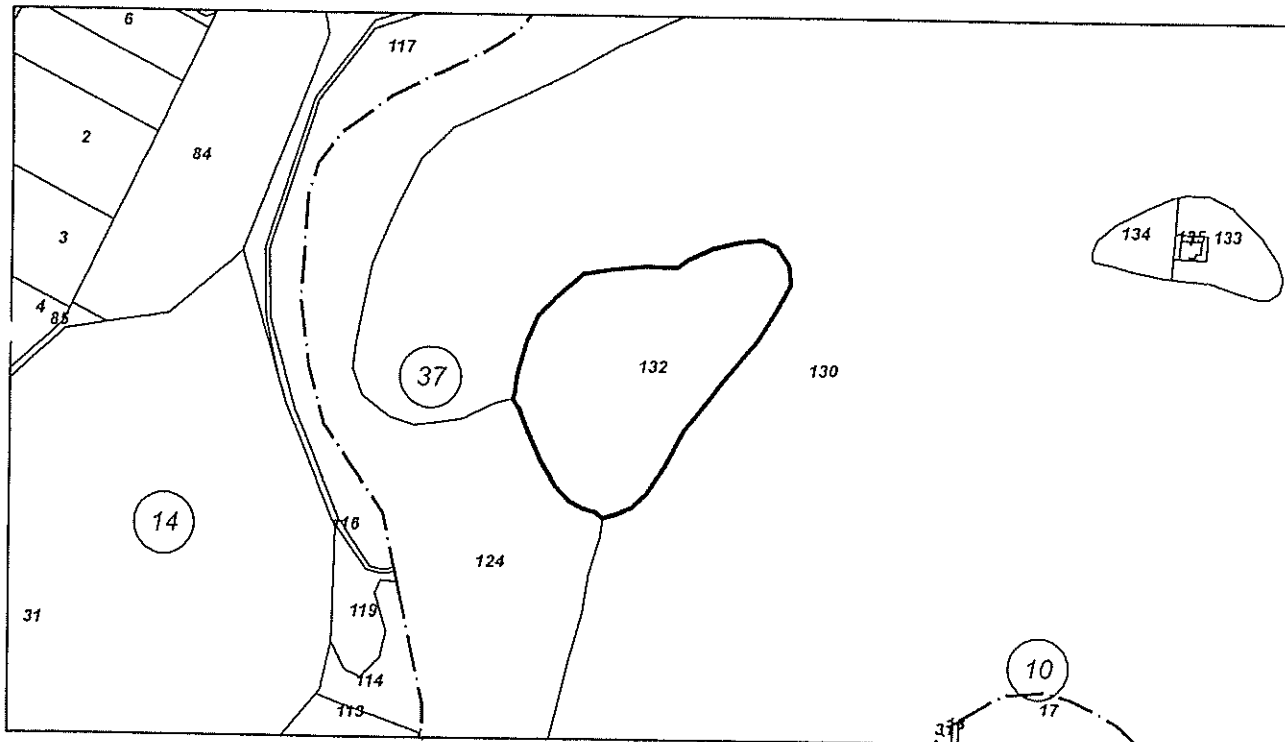
г. 124125725, ОБЛАСТЕН УПРАВИТЕЛ НА ОБЛАСТ С АДМИНИСТРАТИВЕН ЦЕНТЪР ДОБРИЧ
площ 19965 кв.м. от правото на собственост

Акт за публична държавна собственост (при първоначална регистр.) № 25 том I рег. 175 дело 49 от
18.01.2007г., издаден от РАЙОНЕН СЪД гр.КАВАРНА

Няма данни за идеалните части

Акт за публична държавна собственост (при първоначална регистр.) № 4008 от 08.01.2007г., издаден от
ОБЛАСТЕН УПРАВИТЕЛ НА ОБЛАСТ ДОБРИЧ

Координатна система 1970 г.

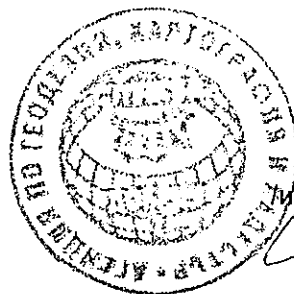


М 1:5000

Номер по предходен план: 000132

Съседни: 24102.37.130, 24102.37.124

Скица № 15-129046-30.03.2015 г. издадена въз основа на
документ с входящ № 01-90709-30.03.2015 г.



Инж.Златко Тодоров/



СЛУЖБА ПО ГЕОДЕЗИЯ, КАРТОГРАФИЯ И КАДАСТЪР - ГР. ДОБРИЧ

9300, ПОЩЕНСКА КУТИЯ 12, Бул. "ДОБРУДЖА" №28, ет.3, 058/602473; 601278,
dobrich@cadastre.bg, БУЛСТАТ:130362903

СКИЦА НА ПОЗЕМЛЕН ИМОТ № 15-129061-30.03.2015 г.

Поземлен имот с идентификатор 68610.14.31

С. Стаевци, общ. Шабла, обл. Добрич

По кадастралната карта и кадастралните регистри, одобрени със Заповед РД-18-14/29.03.2006 г.
на ИЗПЪЛНИТЕЛНИЯ ДИРЕКТОР НА АГКК

Последно изменение със заповед: няма издадена заповед за изменение в КККР

Адрес на поземления имот:

Площ: 100883 кв.м

Трайно предназначение на територията: Земеделска

Начин на трайно ползване: За археологически паметник на културата

Собственици:

.. 124125725, ОБЛАСТЕН УПРАВИТЕЛ НА ОБЛАСТ С АДМИНИСТРАТИВЕН ЦЕНТЪР ДОБРИЧ

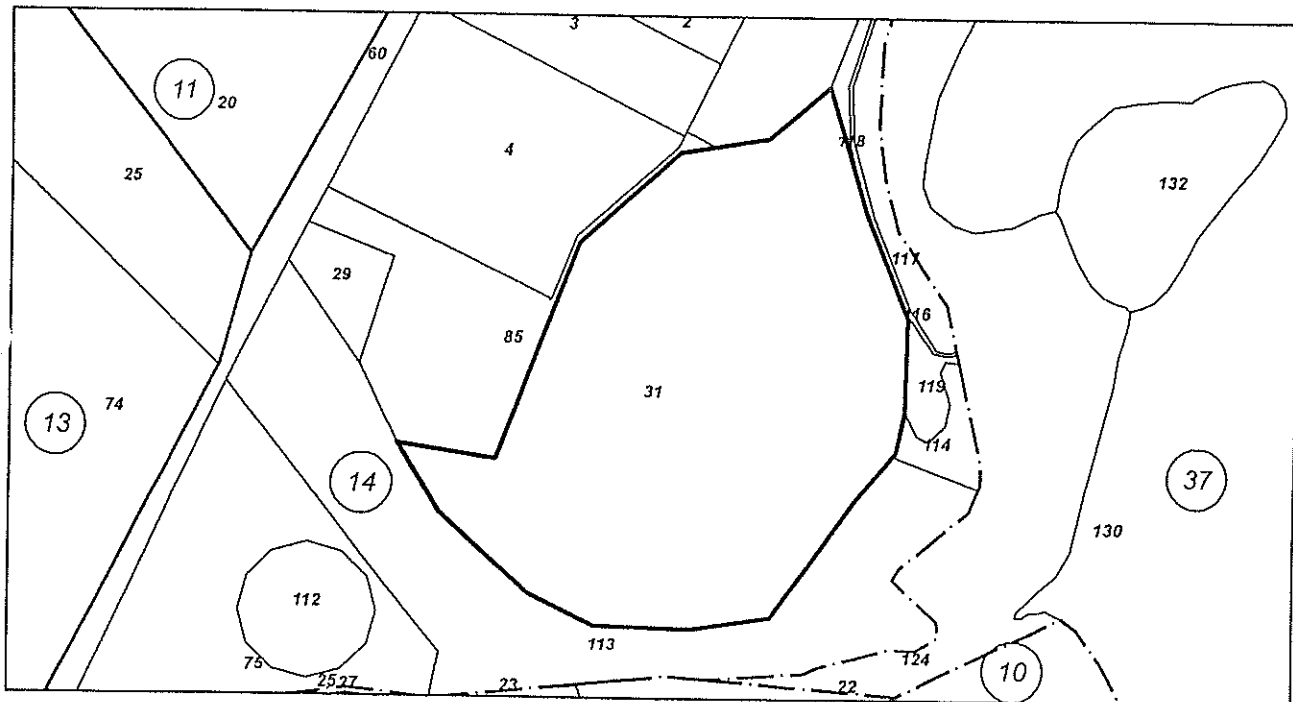
площ 100883 кв.м. от правото на собственост

Акт за публична държавна собственост (при първоначална регистр.) № 24 том I рег. 174 дело 48 от
18.01.2007г., издаден от РАЙОНЕН СЪД гр.КАВАРНА

Няма данни за идеалните части

Акт за публична държавна собственост (при първоначална регистр.) № 4009 от 08.01.2007г., издаден от
ОБЛАСТЕН УПРАВИТЕЛ НА ОБЛАСТ ДОБРИЧ

Координатна система 1970 г.

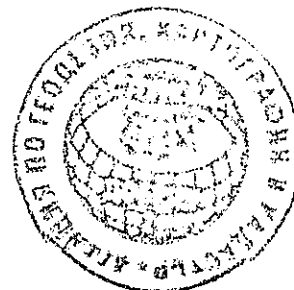


М 1:6000

Номер по предходен план: 000031

Съседни: 68610.14.113, 68610.14.114, 68610.14.119, 68610.14.116, 68610.14.118, 68610.14.84, 68610.14.85

Скица № 15-129061-30.03.2015 г. издадена въз основа на
документ с входящ № 01-90709-30.03.2015 г.



инж.Златко Тодоров/

СЛУЖБА ПО ГЕОДЕЗИЯ, КАРТОГРАФИЯ И КАДАСТЪР - ГР. ДОБРИЧ

3300 ПОДЕЛКА КЪТНИЯ 12 ПУЛ "ДОБРУДЖА" №28 от 1997 г. (в сила от 1997 г.)
КККР (с изменения до 15.06.2015 г.)

СКИЦА НА ПОЗЕМЛЕН ИМОТ
№ 15-245322-15.06.2015 г.

Поземлен имот с идентификатор 68610.15.59

С. Стаевци общ. Шабла обл. Добрич

По кадастралната карта и кадастралните регистри, одобрени със Заповед РД-18-14/29.03.2006 г.
на ИЗПЪЛНИТЕЛНИЯ ДИРЕКТОР НА АГКК

Последно изменение със заповед: няма издадена заповед за изменение в КККР

Адрес на поземления имот: местност: -----

Площ: 2374 кв.м

Трайно предназначение на територията: Земеделска

Начин на трайно ползване: За селскостопански, горски, недомствен път

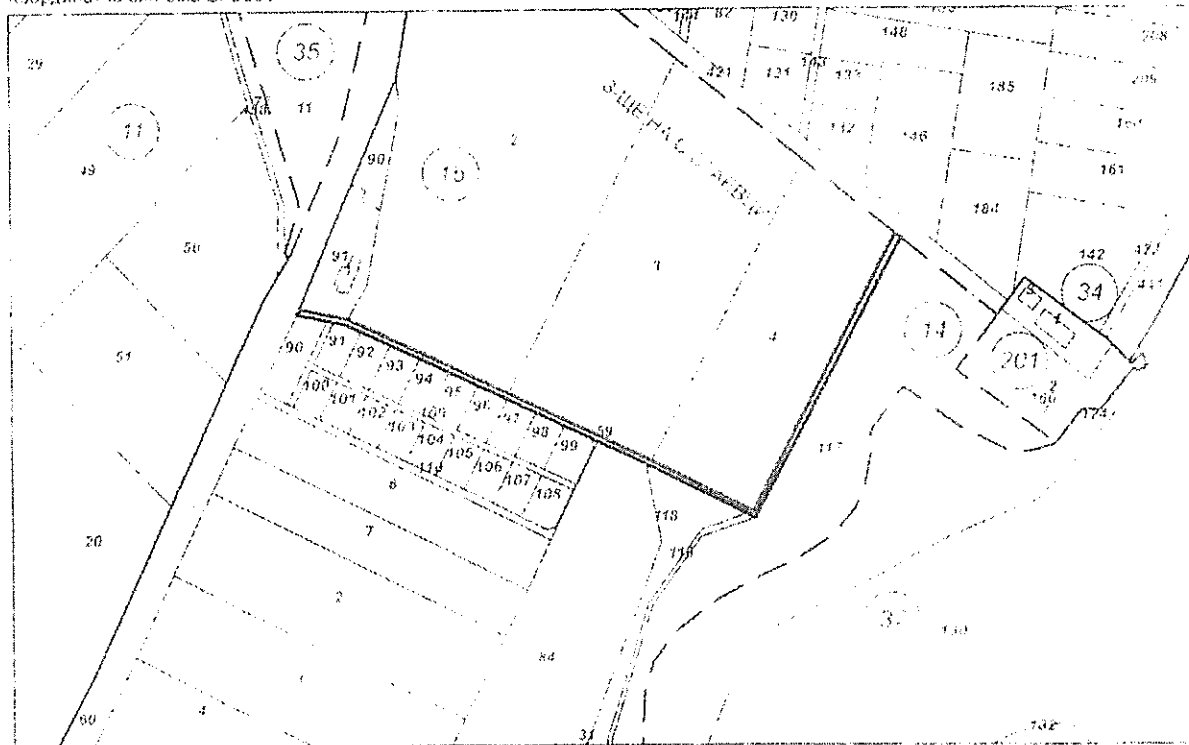
Общинска

№ 000852957, ОБЩИНА ШАБЛА

Няма данни за идеалните части

Пияса информация

Координатна система БГС.2005



М 1:5000

Номер по предходен план: 59

Съседни: 68610.14.110, 68610.14.60, 68610.14.84, 68610.14.116, 68610.14.118, 68610.14.117, 68610.15.4
24102.34.421, 68610.15.3, 68610.15.2, 68610.15.91

Скица № 15-245322-15.06.2015 г. издадена въз основа на
документ с входящ № 01-170066-15.06.2015 г.

инж. Златко Тодоров